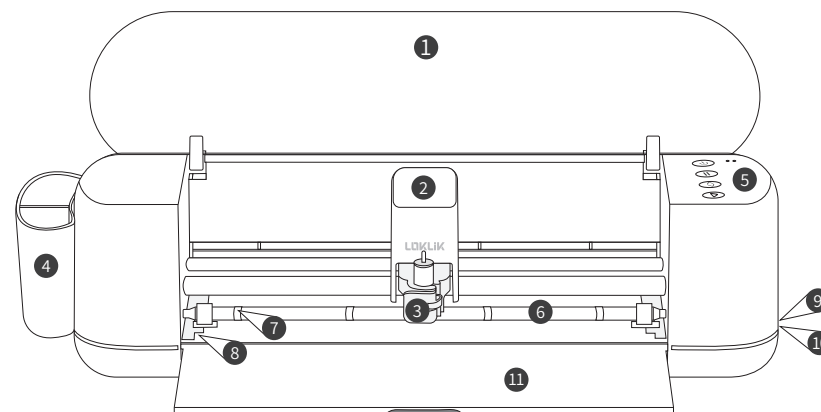


LOKLIK | MANUAL DE UTILIZARE PENTRU
LOKLi iCraft™

Vă mulțumim că ați achiziționat LOKLIK iCraft™. Înainte de a folosi acest produs pentru prima dată, va rugăm citiți acest manual de utilizare cu atenție și păstrați-l pentru referințe viitoare.

| | |
|--|---|
| • LOKLIK iCraft™ | • Adaptor Alimentare x 1 |
| • Carcasă pentru Lamă cu Vârf Subțire x 1 | • Covoarăș pentru Tăiere LOKLIK (Prindere Standard) x 1 |
| • Lamă cu Vârf Subțire x 2 | • Vinilin pentru Transfer la Cald (Mostră) x 1 |
| • Carcasă Pix x 1 | • Plic cu Manual de Utilizare x 1 |
| • Pix x 1 | • Cârlig pentru Decolat x 1 |
| • Cablu USB x 1 | |
| • 18,000+ Free Designs in the LOKLIK IdeaStudio™ (App: LOKLIK) | |

Imagine de Ansamblu a Dispozitivului



*Carcase pentru unelte compatibile:
Lamă cu vârf subțire, lamă cu vârf adânc, Vârf de transfer pentru folie și Carcase pentru pix. (Notă: Carcasa Pixului este potrivită pentru Pix și Pix pentru Marcare.)

| | | |
|----------------------------|---------------------------------------|------------------------|
| 1. Capac Superior | 5. Butoane | 9. Port USB |
| 2. Suport pentru Ustensile | 6. Ghidaj pentru materiale | 10. Port de Alimentare |
| 3. Clemă pentru Ustensile | 7. Inel de Silicon | 11. Tavă Frontală |
| 4. Recipient Detașabil | 8. Suport pentru Covoarășul de tăiere | |

Detaliile Butoanelor



Pornire: Apăsați butonul „Pornire” pentru a porni sau opri mașina.



Pauză: Apăsați butonul „Pauză” pentru a întrerupe sau a continua proiectul.



Încărcare/Descărcare: Apăsați butonul „Încărcare/Descărcare” pentru a încărca sau descărca covorașul de tăiere și materialele.
(Notă: Trebuie să ștergeți proiectele în curs în LOKLiK IdeaStudio™ înainte de a descărca materialul. NU scoateți direct covorașul pentru tăiere.) *Ultimele trei funcții ale butonului pot fi executate și în LOKLiK IdeaStudio™.



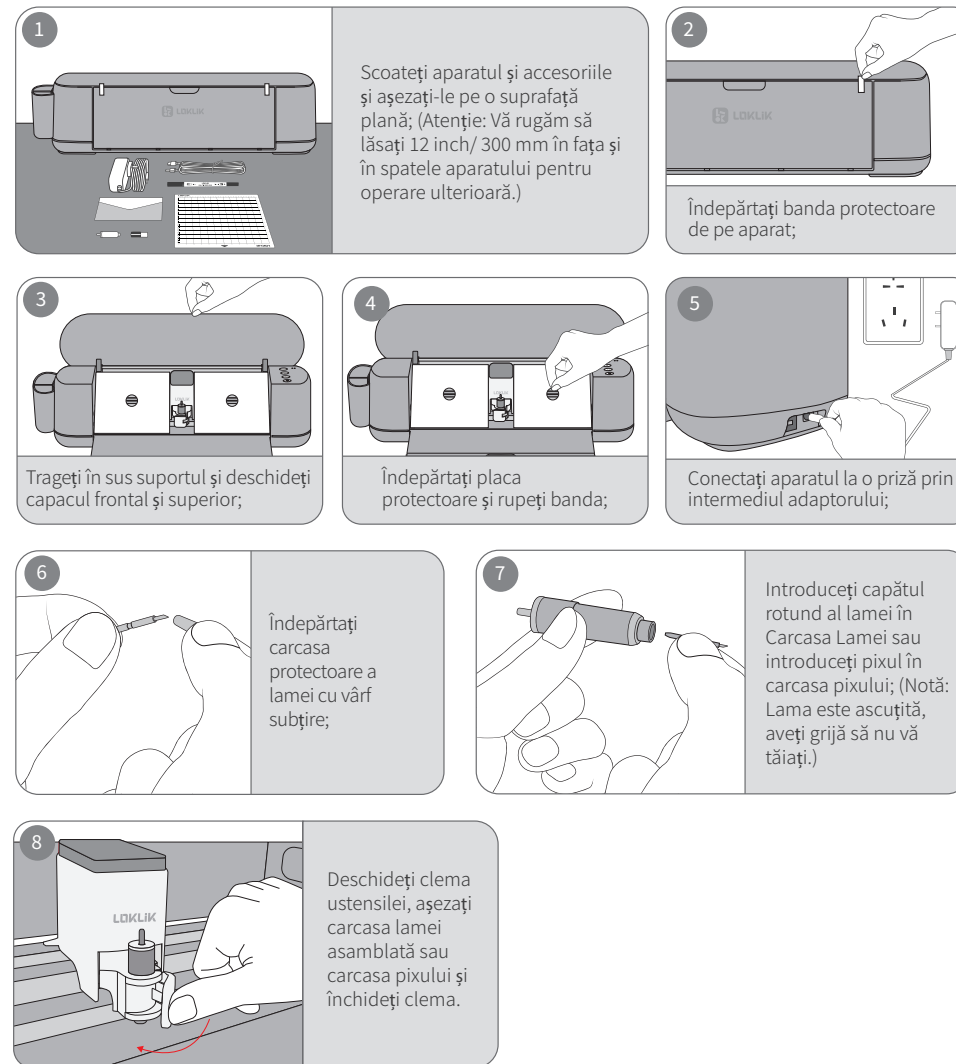
Repornire: Puteți începe o nouă sarcină când butonul „Repornire” clipește alb.

*Ultimele trei funcții ale butonului pot fi executate și în LOKLiK IdeaStudio™.

Detalii ale Indicatoarelor Luminoase

| Butoane/ Indicatoare Luminoase | Culoare | Stare |
|--------------------------------|----------------------|---|
| Lumină USB | Verde | Dispozitivul este conectat prin USB. |
| Luminca Bluetooth | Albastru | Dispozitivul este conectat prin Bluetooth. |
| | Albastru Intermitent | Dispozitivul este pregătit pentru actualizare firmware. |
| Pornire | Alb | Dispozitivul este pornit. |
| Pauză | Alb | Proiectul a fost pus pe pauză. |
| Încărcare/ Descărcare | Alb | Materialul a fost încărcat cu succes. |
| | | Dispozitivul execută proiectul. |
| Repornire | Alb Intermitent | Dispozitivul este pregătit pentru noul proiect. |

Instalarea Ustensilelor



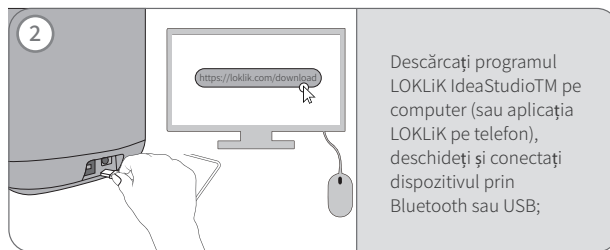
Accesați www.loklik.com/tutorialvideos pentru mai multe tutoriale video pas cu pas.
Link de descărcare LOKLiKStudio™: <https://loklik.com/download>
Dacă aveți întrebări sau întâmpinați dificultăți va rugăm accesați site-ul nostru oficial <https://loklik.com>

1



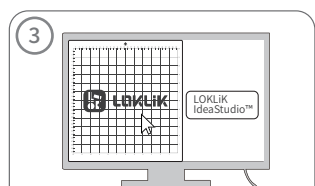
Porniți dispozitivul și apăsați butonul „Pornire” pentru a îl porni.

2




Descărcați programul LOKLIK IdeaStudio™ pe computer (sau aplicația LOKLIK pe telefon), deschideți și conectați dispozitivul prin Bluetooth sau USB;

3



Proiectați imaginea și setați parametri de tăiere în program;

4



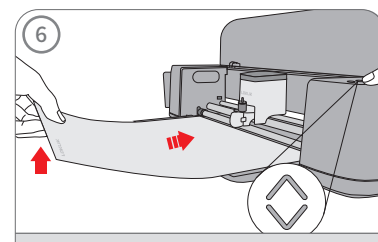
Îndepărtați folia transparentă de pe covorașul pentru tăiat și lipiți materialul pe el. (Atenție: Va rugăm să vă asigurați că materialul este cu suprafața de tăiere în sus. Altfel, lama și dispozitivul vor suferi defecte.)

5



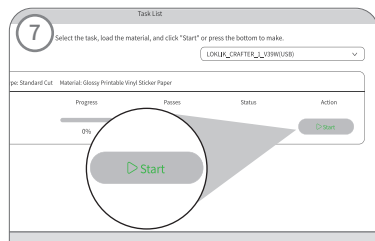
Aliniați covorașul pentru tăiat cu suportul și ghidul pentru material;

6



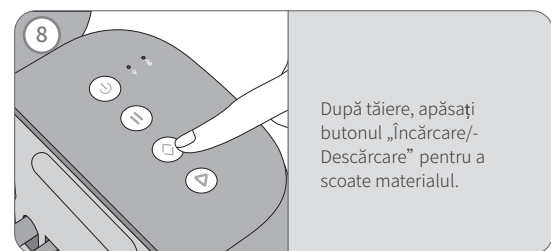
Țineți covorașul pentru tăiat cu grijă și apăsați butonul „Încărcare/Descărcare” pentru a încărca materialul în dispozitiv;

7



Apăsați „Start” în program și tăiați;

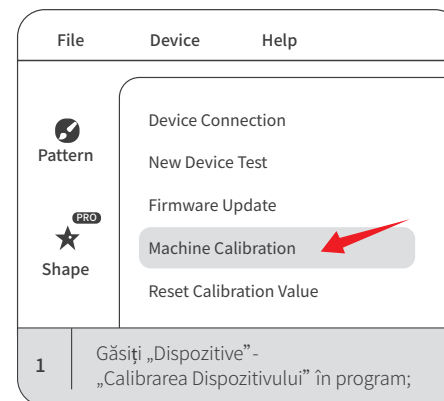
8



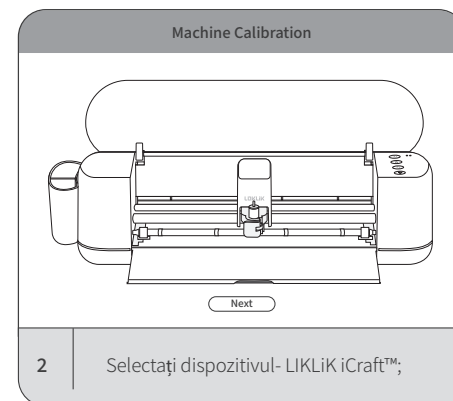
După tăiere, apăsați butonul „Încărcare/-Descărcare” pentru a scoate materialul.

Calibrarea pentru Imprimare și Tăiere

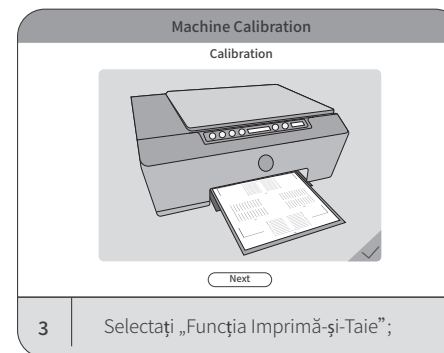
Pentru a optimiza și mai departe precizia imprimării și apoi tăierii, este recomandat să calibrați dispozitivul urmând următorii pași.



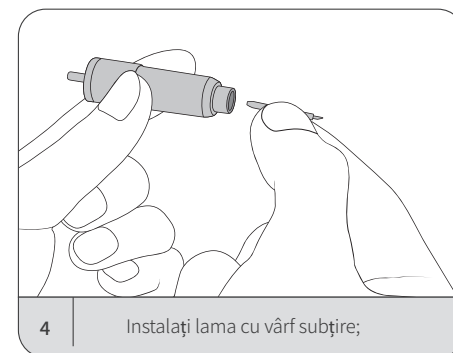
1 Găsiți „Dispozitive” - „Calibrarea Dispozitivului” în program;



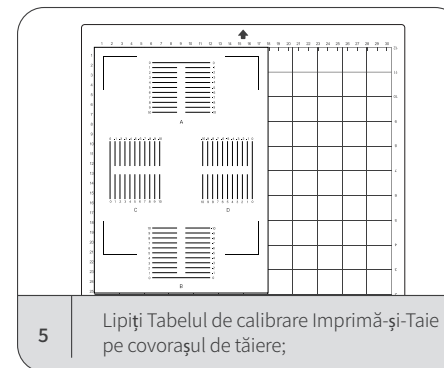
2 Selectați dispozitivul- LOKLIK iCraft™;



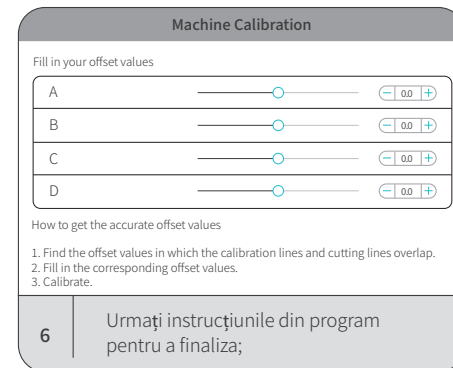
3 Selectați „Funcția Imprimă-și-Taie”;



4 Instalați lama cu vârf subțire;



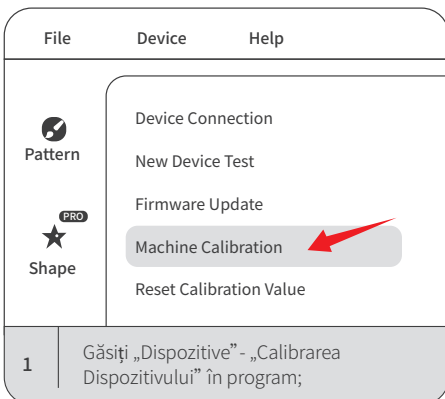
5 Lipiți Tabelul de calibrare Imprimă-și-Taie pe covorașul de tăiere;



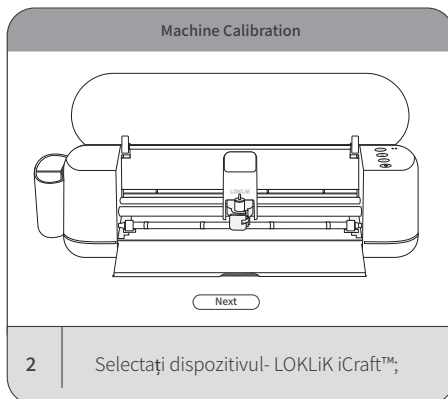
6 Urmăriți instrucțiunile din program pentru a finaliza;

Calibrarea Forței de Tăiere

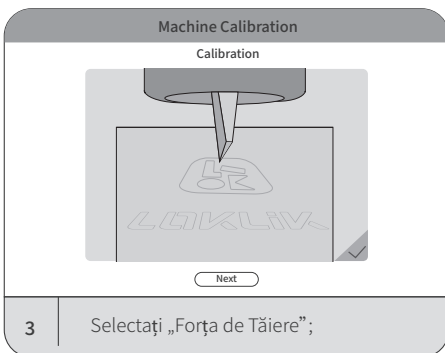
Pentru a îmbunătăți și mai mult rata de succes a rezultatelor tăierii, se recomandă calibrarea forței de tăiere urmând pașii de mai jos.



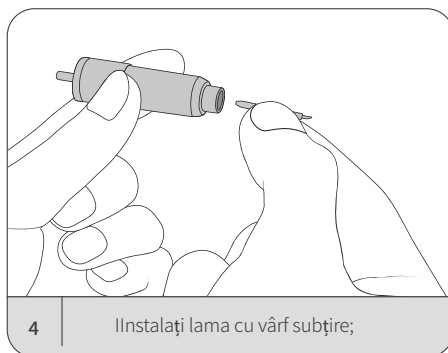
1 Găsiți „Dispozitive” - „Calibrarea Dispozitivului” în program;



2 Selectați dispozitivul- LOKLIK iCraft™;



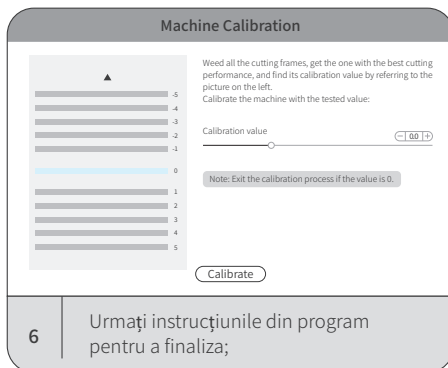
3 Selectați „Forța de Tăiere”;



4 Instalați lama cu vârf subțire;



5 Lipiți materialul de probă pe covorașul de tăiere;



6 Urmați instrucțiunile din program pentru a finaliza;

Pentru a reduce riscul de electrocutare, acest produs are un ștecher polarizat (o lamă este mai lată decât cealaltă).

Acest ștecher este destinat să se potrivească într-o priză polarizată într-un singur mod. Dacă ștecherul nu intră complet în priză, inversați-l. Dacă tot nu se potrivește, contactați un electrician calificat pentru a instala priza corespunzătoare. Nu schimbați ștecherul în niciun fel.

Este necesară o supraveghere atentă atunci când acest produs este utilizat în apropierea copiilor.

NUMAI PENTRU UZ CASNIC.

NU IMERSAȚI ÎN APĂ.

Când dispozitivul este prevăzut cu un cablu de alimentare cu o lungime mai mică de 4-1/2 feet (1.4 m), va fi furnizat cu instrucțiuni care includ următoarele informații:

- a) Este furnizat un cablu de alimentare scurt (sau un cablu de alimentare scurt detașabil) pentru a reduce riscurile rezultate din încurcarea sau împiedicarea de un cablu mai lung;
 - b) Sunt disponibile cabluri prelungitoare (sau cabluri de alimentare detașabile mai lungi) și utilizarea lor nu este interzisă atunci când se procedează cu atenție la utilizarea lor;
- c) Când se utilizează un prelungitor.
- 1) Tensiunea electrică marcată a cablului de alimentare detașabil sau a prelungitorului nu trebuie să fie mai mică decât tensiunea electrică marcată a produsului;
 - 2) Cablul mai lung trebuie aranjat astfel încât să nu atârne peste blatul de lucru sau masă, unde ar putea fi

- 1. NU utilizați acest produs în aer liber. Este DOAR pentru uz casnic;
- 2. Puteți utiliza acest produs doar pe o suprafață plană, stabilă și rezistentă la căldură;
- 3. Vă rugăm să țineți ferm partea principală a adaptorului atunci când deconectați adaptorul. NU trageți direct de cablul adaptorului;
- 4. Vă rugăm să deconectați adaptorul după utilizare și înainte de curățarea produsului;
- 5. Țineți mâinile, capul și părul departe de mașină în timp ce tăiați, în special departe de piesele mobile;
- 6. NU mișcați manual suportul pentru ustensile, deoarece acest lucru va deteriora mașina;
- 7. Dacă produsul funcționează defectuos sau este deteriorat, vă rugăm să încetați imediat utilizarea produsului și să contactați serviciul clienți LOKLIK;
- 8. Copiii sub 14 ani TREBUIE să fie supravegheați de un adult în timp ce utilizează mașina.

Acest dispozitiv respectă partea 15 a Regulamentului FCC. Funcționarea este supusă următoarelor două condiții: (1) Acest dispozitiv nu poate cauza interferențe dăunătoare și (2) acest dispozitiv trebuie să accepte orice interferență primită, inclusiv interferențele care pot cauza o funcționare nedorită.

Orice schimbări sau modificări care nu sunt aprobate în mod expres de partea responsabilă pentru conformitate ar putea anula autoritatea utilizatorului de a opera echipamentul.

Acest echipament a fost testat și s-a constatat că respectă limitele pentru un dispozitiv digital din clasa B, în conformitate cu partea 15 a Regulamentului FCC. Aceste limite sunt concepute pentru a oferi o protecție rezonabilă împotriva interferențelor dăunătoare într-o instalație rezidențială. Acest echipament generează și poate radia energie de radiofrecvență și, dacă nu este instalat și utilizat în conformitate cu instrucțiunile, poate cauza interferențe dăunătoare comunicațiilor radio.

Cu toate acestea, nu există nicio garanție că nu vor apărea interferențe într-o anumită instalație. Dacă acest echipament provoacă interferențe dăunătoare recepției radio sau de televiziune, ceea ce poate fi determinat prin oprirea și pornirea echipamentului, utilizatorul este încurajat să încerce să corecteze interferența prin una sau mai multe dintre următoarele măsuri.

- Reorientați sau mutați antena receptoare;
- Măriți distanța dintre echipament și receptor;
- Conectați echipamentul la o priză de pe un circuit diferit de cel la care este conectat receptorul;
- Consultați distribuitorul sau un tehnician radio/TV cu experiență pentru asistență.

Specificații

| LOKLIK iCraft™ | |
|--|--|
| Model: CMB01 | Tensiune de leșire: DC 24V 1.5A |
| Marca: LOKLIK | onsum electric: 36 W |
| Tensiunea de Intrare: AC 100V - 240V~ 50/60 Hz | Dimensiune: 51.5 x 14.0 x 14.5 cm (20.3 x 5.5 x 5.7 in) |
| Mărimea materialului de tăier: 12 x 12 in, 12 x 24 in, | |
| Cerințele de Sistem pentru Program: Windows 10 sau mai nou, macOS11 sau mai nou | |

Q1: Ce trebuie să fac dacă mașina mea nu pornește?

- R1: Asigurați-vă că mașina este pornită;
R2: Apăsați o dată, scurt butonul „Power” pentru a o porni;
R3: Actualizați firmware-ul mașinii la cea mai recentă versiune prin LOKLIK IdeaStudio™;
R4: Contactați serviciul clienți LOKLIK dacă pașii de mai sus nu funcționează.

Î2: Cum se conectează cu succes mașina prin Bluetooth?

- R1: Asigurați-vă că mașina este pornită;
R2: Asigurați-vă că Bluetooth-ul dispozitivului este activat;
R3: Asigurați-vă că mașina se află la o distanță de maximum 5 metri de dispozitiv.

Î3: Cum se obține un rezultat de tăiere reușit?

- R1: Asigurați-vă că ați instalat lama corectă;
R2: Asigurați-vă că ați configurat corect materialul și parametrii de tăiere;
R3: Asigurați-vă că este instalată corect și ferm carcasa lamei;
R4: Asigurați-vă că materialul de pe covoraș este plat și fixat;
R5: Când utilizați vinil cu transfer termic sau vinil permanent, asigurați-vă că partea de tăiere este orientată în sus;
R6: Se recomandă tăierea materialului mai subțire de 2 mm;
R7: Calibrați forța de tăiere a mașinii în LOKLIK IdeaStudio™ dacă pașii de mai sus nu funcționează.

Î4: Cum se obține un rezultat de Imprimare-și-Tăiere reușit?

- R1: Asigurați-vă că materialul este plasat corect în tava imprimantei la imprimare;
R2: Asigurați-vă că marcajul de înregistrare este clar după imprimare;
R3: Lipiți și aliniați materialul în colțul din stânga al suportului de tăiere;
R4: Asigurați-vă că materialul de pe suport este plat și fixat;
R5: Țineți ușor suportul de tăiere cu mâna la încărcarea materialelor.

Î5: Ce trebuie să faceți dacă funcția Imprimare-și-Tăiere funcționează prost?

- R1: Mai întâi, calibrați funcția Imprimare-și-Tăiere din LOKLIK IdeaStudio™;
R2: Asigurați-vă că inelul de silikon se aliniază cu marcasele de înregistrare de pe material la încărcare;
R3: Asigurați-vă că suprafața de tăiere este curată;
R4: Asigurați-vă că materialul de pe suport este plat și fixat;
R5: Aliniați marginea covorașului de tăiere cu suportul din dreapta la încărcarea materialelor.

Î6: Ce trebuie să fac dacă nu găsesc parametrul de tăiere al materialului meu în software?

- R1: Încercați parametrul de tăiere corespunzător pentru un material similar în software (Grosimea de tăiere recomandată: ≤2 mm);
R2: Personalizați un parametru de tăiere adecvat pentru materialul dvs., după cum este necesar.

Î7: De ce nu se poate lipi materialul meu ferm de suportul de tăiere?

- R1: Asigurați-vă că suportul de tăiere este curat;
R2: Înlocuiți cu un covoraș de tăiere nou.

Î8: Cum se actualizează firmware-ul cu succes?

- R1: Pentru computer: Conectați aparatul prin USB și urmați instrucțiunile din LOKLIK IdeaStudio™;
R2: Pentru dispozitive mobile: Conectați aparatul prin Bluetooth și urmați instrucțiunile din aplicația LOKLIK.

Dacă aveți mai multe întrebări, vă rugăm să consultați site-ul nostru oficial: <https://www.loklik.com/app-help>.

Garanție limitată pentru LOKLIK iCraft™

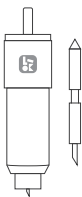
Perioada de garanție a acestei mașini este de un an de la data achiziției. Alte accesorii LOKLIK beneficiază de garanție gratuită timp de trei luni de la data achiziției. Serviciul de garanție este disponibil în cazul apariției unei defecțiuni în condiții normale de utilizare pe durata perioadei de garanție. Pentru a beneficia de serviciul de garanție, consumatorul trebuie să furnizeze dovada achiziției.

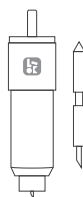
În măsura permisă de legislația aplicabilă, LOKLIK nu își asumă răspunderea pentru garanție în următoarele situații: defecțiuni cauzate de utilizarea, întreținerea sau depozitarea necorespunzătoare de către consumatori; defecțiuni cauzate de reparații sau demontări efectuate de persoane neautorizate, care nu fac parte din sistemul de reparații în cadrul garanției de tipul „cele trei garanții”, fără permisiunea companiei noastre; produse care pot continua să fie utilizate după reparație, atunci când perioada de garanție a expirat; daune cauzate de forță majoră.

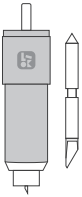
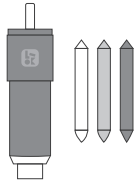


Între timp, LOKLIK exclude toate garanțiile implicite și legale, inclusiv garanțiile de vandabilitate și de adecvare pentru un anumit scop. Garanțiile a căror excludere este permisă sunt limitate la durata acestei garanții.

Dovada achiziției poate fi solicitată pentru a verifica eligibilitatea garanției.

Tabel de Referințe Rapide

| Ustensile | Materiale | Parametri de Tăiere |
|---|--|--|
|  Lamă cu vârf Subțire | Vinil Simplu pentru transfer termic Vinil cu sclipici pentru transfer termic Vinil cu model cameleon pentru transfer termic Vinil reflectorizant pentru transfer termic Vinil stropit pentru transfer termic Vinil strălucitor în întuneric pentru transfer termic Vinil puff pentru transfer termic Vinil pentru transfer termic inteligent pur (nu necesită covoraș de tăiere) Vinil pentru transfer termic inteligent cu sclipici (nu necesită covoraș de tăiere) | Puteți găsi parametrii de tăiere corespunzători în LOKLIK IdeaStudio™. |

| Ustensile | Materiale | Parametri de Tăiere |
|---|--|--|
|  Lamă cu vârf Subțire | Vinil Permanent Vinil permanent lucios (suport hârtie) Vinil permanent mat (suport hârtie) Vinil permanent lucios (suport plastic) Vinil permanent mat (suport plastic) Vinil permanent curcubeu Vinil permanent de culoare rece schimbătoare Vinil permanent metalic mat Vinil permanent strălucitor Vinil permanent cameleon Vinil permanent holografic cu sclipici Vinil permanent cromat Vinil permanent holografic (suport plastic) Vinil șablon Vinil permanent inteligent (nu necesită covoraș de tăiere) | Puteți găsi parametrii de tăiere corespunzători în LOKLIK IdeaStudio™. |
| | Vinil Imprimabil Autocolantă Hârtie autocolantă vinil lucioasă imprimabilă (100 g/140 g) Hârtie autocolantă vinil mată imprimabilă (100 g/140 g) Hârtie autocolantă vinil translucidă imprimabilă Hârtie autocolantă vinil kraft imprimabilă | |
| Hârtie Hârtie foto lucioasă (180 g) Hârtie de transfer termic pentru materiale textile deschise la culoare Hârtie de transfer termic pentru materiale textile închise la culoare Hârtie de sublimare (105 g/120 g) Hârtie cartonată (80 g/120 g/160 g/180 g/230 g/300 g/350 g) Hârtie cartonată kraft (80 g/120 g/150 g/230 g) Hârtie cartonată cu sclipici (300 g) Hârtie acuarelă (230 g/300 g/450 g) | | |
| Foaie de șablon Mylar (0,1 mm/0,15 mm/0,2 mm/0,25 mm) | | |
| Foaie de fetru (1,0 mm) | | |
| Șablon cu strasuri (0,6 mm) | | |
| Piele artificială (0,4 mm/0,5 mm/1,0 mm/1,2 mm) | | |
| Piele fină cu sclipici (0,5 mm) | | |
| Piele groasă cu sclipici (0,6 mm) | | |

| Ustensile | Materiale | | Parametri de Tăiere |
|---|--|---|--|
|  <p>Lamă cu Vârf Adânc (Nu este inclusă în cutie)</p> | <p>Folie de plastic termocontractabilă (0,15 mm/0,2 mm/0,3 mm)</p> <p>Piele artificială groasă (1,5 mm)</p> <p>Șablon PVC (0,25 mm/0,3 mm/0,4 mm/0,5 mm)</p> <p>Placă din spumă EVA (1,0 mm/2,0 mm)</p> <p>Folie magnetică (0,5 mm/1,0 mm)</p> | | <p>Puteți găsi parametrii de tăiere corespunzător în LOKLIK IdeaStudio™.</p> |
|  <p>Vârf de transfer folie (Nu este inclus în cutie)</p> | <p>Tip de Folie</p> | <p>Folie+ hârtie</p> | |
|  <p>Pix</p> | <p>Hârtie</p> | <p>Hârtie cartonată (80 g/120 g/160 g/180 g/230 g/300 g/350 g) Hârtie cartonată kraft (80 g/120 g/150 g/230 g) Carton cu sclipici (300 g) Carton strălucitor (250 g) Hârtie de imprimantă simplă (A4)</p> | |
|  <p>Stylus de Marcare (Nu este inclus în cutie)</p> | | | |