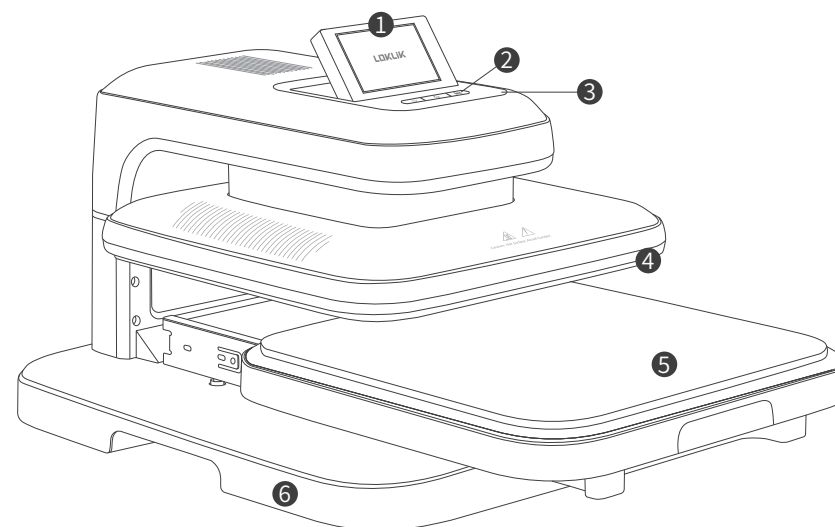


**LOKLiK** | Manual de Utilizare pentru  
**LOKLiK ImPress™ Auto 2 - Smart**

Vă mulțumim pentru achiziționarea LOKLIK ImPress™ Auto 2 Smart. Înainte de a utiliza acest produs pentru prima dată, vă rugăm să citiți cu atenție acest manual de utilizare și să îl păstrați pentru referințe ulterioare.

- |                                     |                                    |
|-------------------------------------|------------------------------------|
| • LOKLIK ImPress™ Auto 2 - Smart ×1 | • Placă de Teflon ×1               |
| • Cover pentru Presă Termică ×1     | • Plic cu Ghidul Utilizatorului ×1 |

### Imagine de Ansamblu



- |                    |            |                   |                  |
|--------------------|------------|-------------------|------------------|
| 1. TEcran Tactil   | 2. Butoane | 3. Inel Indicator | 4. Placă Termică |
| 5. Placă de călcat | 6. Bază    |                   |                  |

## Detaliile Butoanelor

## Funcții



### Pornire

- După pornire, butonul „Pornire” clipește alb. Apăsați butonul „Pornire” o dată pentru a porni dispozitivul și ecran tactil se va întoarce și ridică. Butonul „Pornire” va lumina după ce se pornește;
- Apăsați butonul „Pornire” iar pentru a opri dispozitivul, iar ecranul tactil va coborî în poziția originală.



### Acasă

Apăsați butonul „Acasă” o dată pentru a vă întoarce la pagina inițială și a opri operațiunea de călcare.



### Start

Apăsați butonul „Start” o dată pentru a călca automat cu cronometru. Butonul „Start” clipește roșu când se preîncălzește, apoi se face verde când ajunge la temperatura setată.

## Detalii ale Inelului Indicator

Culoare	Stare
Verde	<ul style="list-style-type: none"> <li>•Dispozitivul este pornit;</li> <li>•Dispozitivul a ajuns la temperatura setată.</li> </ul>
Roșu	Dispozitivul se preîncălzește.

## Detalii ale Luminilor Indicatoare

Butoane	Culoare	Stare
Pornire	Intermitent Alb	<ul style="list-style-type: none"> <li>•Dispozitivul este în așteptare;</li> <li>•Dispozitivul este pe cale să se oprească.</li> </ul>
Pornire & Acasă	Intermitent Alb	•Dispozitivul se conectează prin BLUETOOTH®.
Start	Verde	•Dispozitivul a atins temperatura setată.
	Intermitent Roșu	<ul style="list-style-type: none"> <li>•Placa termică coboară când nu atinge temperatura setată;</li> <li>•Dispozitivul nu funcționează corect.</li> </ul>
	Roșu	<ul style="list-style-type: none"> <li>•Placa termică nu a atins temperatura setată;</li> <li>•Dispozitivul este gata să se încălzească.</li> </ul>
	Intermitent Verde	•Placa termică coboară.



### Modul memorie

Materialul și substratul selectate vor fi memorate pentru următoarea operațiune.



### Oprire de urgență

Apăsați orice buton fizic sau atingeți „Stop” pe ecran pentru a opri călcare și placa de călcare se va opri din coborâre și se va re poziționa la poziția inițială.



### Înapoi la setările din fabrică (100°C/ 210°F, 20 s, 20 kg/50 lb)

Apăsați butonul „-” timp de 3 secunde, iar aparatul se va opri și se va reseta. Această funcție nu este aplicabilă în procesul de setare.



### Control la distanță prin aplicație

Conectați telefonul la dispozitiv prin intermediul BLUETOOTH® și operați-l prin aplicația mobilă.



### Oprire Automată

Această mașină se va opri automat dacă nu este utilizată timp de 15 minute. Vor fi semnale sonore și lumini albe intermitente în ultimele 10 secunde înainte de oprire.



### Călcare Automată

După setare, atingeți „Auto” pe ecran pentru a porni călcare automată. Odată ce masa de călcat este împinsă înapoi la locul ei, dispozitivul va apăsa în mod continuu pe proiect fără a atinge „Start”. Atingeți din nou „Auto” pentru a ieși.



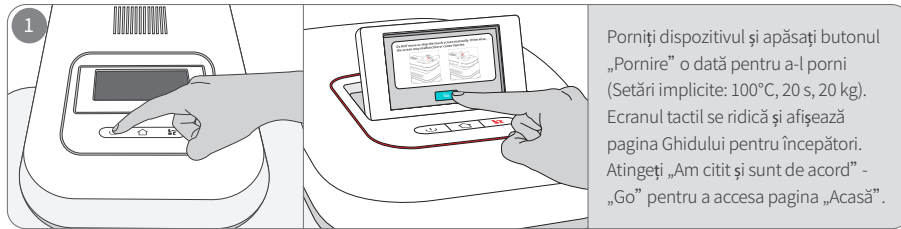
### Actualizare Firmware

Porniți „Rețea” pentru a actualiza programul.

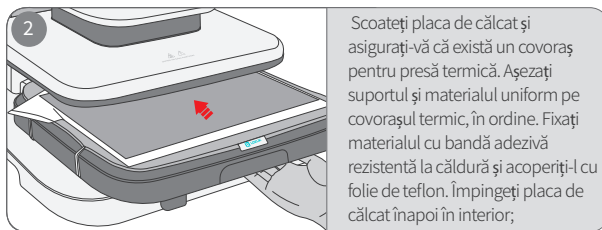
## Note de Utilizare

1. NU mișcați și nu opriți ecranul tactil manual. În caz contrar, ecranul se poate defecta sau poate provoca răni;
2. Asigurați-vă că este liber în jurul ecranului tactil pentru a evita deteriorarea;
3. Asigurați-vă că placa de călcat a fost împinsă complet înapoi înainte de a începe călcatul;
4. În modul Automat, placa de încălzire va apăsa automat în jos odată ce masa de călcat este împinsă înapoi în interior. Rețineți că trebuie să eliberați mânerul la timp pentru a evita opărirea.

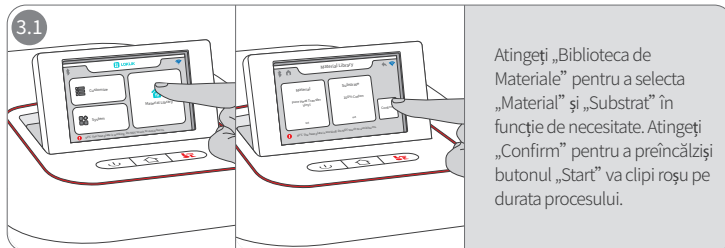
## Instrucțiuni de Utilizare



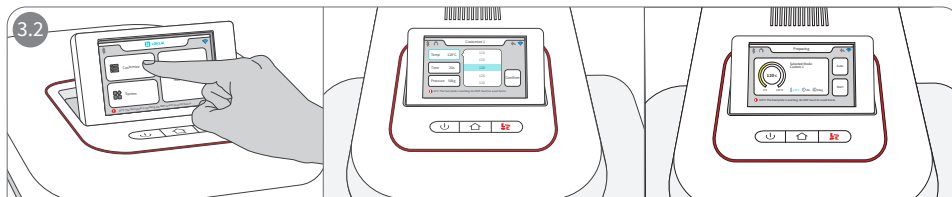
Porniți dispozitivul și apăsați butonul „Pornire” o dată pentru a-l porni (Setări implicite: 100°C, 20 s, 20 kg). Ecranul tactil se ridică și afișează pagina Ghidului pentru începători. Atingeți „Am citit și sunt de acord” - „Go” pentru a accesa pagina „Acasă”.



Scoateți placa de călcat și asigurați-vă că există un covoraș pentru presă termică. Așezați suportul și materialul uniform pe covorașul termic, în ordine. Fixați materialul cu bandă adezivă rezistentă la căldură și acoperiți-l cu folie de teflon. Împingeți placa de călcat înapoi în interior;



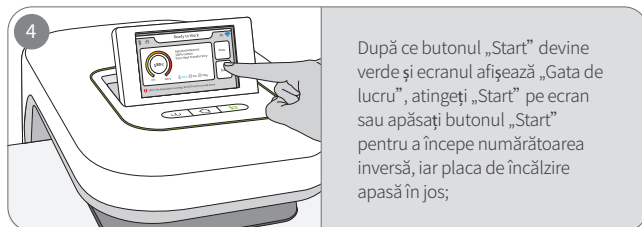
Atingeți „Biblioteca de Materiale” pentru a selecta „Material” și „Substrat” în funcție de necesitate. Atingeți „Confirm” pentru a preîncălziți butonul „Start” va clipi roșu pe durata procesului.



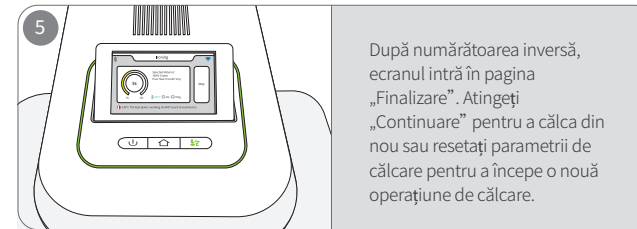
### Moduri Personalizate

• Atingeți „Personalizare”, selectați orice mod personalizat (setare implicită: 100°C/210°F, 20 s, 20 kg/50 lb) pentru a seta parametrii de călcare la cerere. Setările vor fi salvate automat.

• Atingeți „Confirmare” pentru a începe preîncălzirea, iar butonul „Start” clipește roșu în timpul procesului.



După ce butonul „Start” devine verde și ecranul afișează „Gata de lucru”, atingeți „Start” pe ecran sau apăsați butonul „Start” pentru a începe numărătoarea inversă, iar placa de încălzire apasă în jos;



După numărătoarea inversă, ecranul intră în pagina „Finalizare”. Atingeți „Continuare” pentru a călca din nou sau resetați parametrii de călcare pentru a începe o nouă operațiune de călcare.

## Sistemul Ecranului Tactil

- Limba** Atingeți „Sistem” - „Limbă” pentru a comuta între șase limbi: engleză, germană, franceză, spaniolă, italiană și coreeană.
- Unități** Atingeți „Sistem” - „Unități” pentru a converti unitățile de temperatură (°C/°F) sau presiune (kg/lb).
- Ajustări ale Ecranului** Atingeți „Sistem” - „Unghi ecran” - „Înalță” sau „Coboară” pentru a ajusta unghiul ecranului până când încetați să atingeți.
- Sunet Ecran** Atingeți „Sistem” - „Sunet Ecran” pentru a porni/opri semnalele sonore.
- Setări de Rețea** Atingeți „Sistem” - „Rețea” pentru a vă conecta la rețeaua dumneavoastră de internet. Această setare se aplică doar pentru actualizarea programului de funcționare.
- Actualizări Firmware** Atingeți „Sistem” - „Actualizări Firmware” pentru a actualiza sistemul de funcționare al dispozitivului (Vă rugăm să vă asigurați că acest dispozitiv este conectat la rețea).
- BLUETOOTH®** Atingeți „Sistem” - „BLUETOOTH®” pentru a conecta dispozitivul prin intermediul BLUETOOTH®. Această setare se aplică doar la conectarea dispozitivului.

## Precauții

Pentru a reduce riscul de electrocutare, acest produs are un ștecher polarizat (o lamă este mai lată decât cealaltă). Acest ștecher este destinat să se potrivească într-o priză polarizată într-un singur mod. Dacă ștecherul nu intră complet în priză, inversați-l. Dacă tot nu se potrivește, contactați un electrician calificat pentru a instala priza corespunzătoare. Nu schimbați ștecherul în niciun fel. Este necesară o supraveghere atentă atunci când acest produs este utilizat în apropierea copiilor.

NUMAI PENTRU UZ CASNIC.

NU IMERSAȚI ÎN APĂ.

Când dispozitivul este prevăzut cu un cablu de alimentare cu o lungime mai mică de 4-1/2 feet (1.4 m), va fi furnizat cu instrucțiuni care includ următoarele informații:

- a) Este furnizat un cablu de alimentare scurt (sau un cablu de alimentare scurt detașabil) pentru a reduce riscurile rezultate din încurcarea sau împiedicarea de un cablu mai lung;
- b) Sunt disponibile cabluri prelungitoare (sau cabluri de alimentare detașabile mai lungi) și utilizarea lor nu este interzisă atunci când se procedează cu atenție la utilizarea lor;
- c) Când se utilizează un prelungitor.

1) Tensiunea electrică marcată a cablului de alimentare detașabil sau a prelungitorului nu trebuie să fie mai mică decât tensiunea electrică marcată a produsului;

2) Cablul mai lung trebuie aranjat astfel încât să nu atârne peste blatul de lucru sau masă, unde ar putea fi pericol de împiedicare, agățare sau tras accidental, în special de către copii.

1. Nu utilizați acest produs în aer liber. Este destinat DOAR uzului casnic;
2. Acest produs trebuie să funcționeze pe o suprafață stabilă, plană și rezistentă la căldură;
3. Țineți produsul departe de materiale inflamabile în timpul utilizării;
4. Când utilizați acest produs, vă rugăm să îl supravegheați pentru a evita accidentele. Opriti produsul și deconectați cablul de alimentare înainte de a pleca;
5. Nu atingeți placa de încălzire după pornire pentru a preveni arsurile;
6. Nu lăsați cablul de alimentare să atingă placa de încălzire în timpul funcționării;
7. Vă rugăm să țineți cont de distanța dintre mâini și placa de călcat în timp ce împingeți masa de călcat înapoi pentru a preveni arsurile;
8. După utilizare, așteptați până când aparatul s-a răcit complet înainte de a-l depozita;
9. Deconectați cablul de alimentare după utilizare sau înainte de curățarea produsului pentru a evita orice risc electric;
10. Nu scufundați produsul în niciun lichid;
11. Când se aud semnale sonore și pe ecran este mesajul „E1” sau „E2”, vă rugăm să întrerupeți imediat alimentarea și să o reporniți. Nu ezitați să contactați suportul clienți LOKLiK dacă aveți mai multe întrebări;
12. Dacă produsul funcționează defectuos sau este deteriorat, vă rugăm să încetați imediat utilizarea produsului și să contactați serviciul clienți LOKLiK;
13. Copiii sub 14 ani TREBUIE să fie supravegheați de un adult în timpul utilizării aparatului.

#### Curățare și întreținere

Înainte de efectuarea operațiunilor de curățare și întreținere, asigurați-vă că alimentarea cu energie electrică a fost oprită, deconectați cablul de alimentare și așteptați ca aparatul să se răcească complet înainte de a începe curățarea și întreținerea.

Nu introduceți aparatul în apă. Utilizați o cârpă moale și uscată pentru a șterge carcasa; nu folosiți agenți de curățare speciali.

Când produsul nu este utilizat, curățați-l și așezați-l într-un loc curat și bine ventilat și depozitați-l în afara accesului copiilor.

## Specificații

#### LOKLiK ImPress™ Auto 2 - Smart

<b>Model</b>	HPA01-2	<b>Presiune</b>	20 - 80 kg (50 - 170 lb)
<b>Intrare</b>	220 - 240V~ 50 - 60Hz 1400 - 1600W 120V~ 60Hz 1500W; 100V~ 60Hz 1200W 110V~ 60Hz 1260W; 220V~ 50Hz 1370W	<b>Mărimea Plăcii Termice</b>	38.1 x 38.1 cm/15 x 15 in
<b>Temperatură</b>	100 - 210°C (210 - 410°F)	<b>Timp</b>	1 - 999 s
<b>Dimensiunea Produsului</b>	54.0 x 44.5 x 33.0 cm/ 21.3 x 17.5 x 12.9 in	<b>Dimensiunea Pachetului</b>	58.5 x 48.5 x 38.0 cm/ 23.0 x 19.1 x 15.0 in
<b>Greutatea Produsului</b>	20.0 kg/44.1 lb	<b>Greutatea Pachetului</b>	22.5 kg/49.6 lb

#### Î1: Ce trebuie să fac dacă nu găsesc materialele sau substraturile mele în „Biblioteca de materiale”?

R1: Încercați cu materiale sau substraturi similare în „Biblioteca de Materiale”;

R2: Personalizați parametrii de călcare corespunzători pentru materiale sau substraturi după cum este necesar.

#### Î2: De ce au fost șterse setările mele personalizate?

R1: Setările personalizate vor fi șterse după restaurarea dispozitivului la setările implicite.

#### Î3: De ce emite dispozitivul puțin fum?

R1: Este normal, deoarece umezeala cauzată de neutilizarea îndelungată sau de un mediu umed se va evapora la încălzire;

R2: Este normal, deoarece cerneala de sublimare se va sublima în gaz la temperaturi ridicate atunci când se utilizează materiale de sublimare.

#### Î4: Cum obțin un transfer termic reușit?

R1: Asigurați-vă că ați urmat instrucțiunile corect;

R2: Asigurați-vă că ați selectat materialele și substraturile corecte;

R3: Pentru țesături, vă rugăm să le călcați mai întâi pentru a elimina cutele înainte de transferul termic;

R4: Se recomandă utilizarea materialelor LOKLiK pentru cele mai bune rezultate de călcare.

#### Î5: De ce emite dispozitivul meu sunete sonore?

R1: Un semnal sonor: dispozitivul este alimentat, pornit/oprit, termină setarea timpului/temperaturii/presiunii sau numărătoarea inversă se termină;

R2: Semnal sonor constant: placa de încălzire presează;

R3: Semnal sonor constant cu „E1/2/3/4/5” pe ecran: întrerupeți imediat alimentarea și reporniți dispozitivul.

Contactați serviciul clienți LOKLiK dacă acest pas nu funcționează.

#### Î6: Ce trebuie făcut dacă ecranul nu poate coborî/urca corespunzător?

R1: Întrerupeți alimentarea, realimentați dispozitivul și reporniți dispozitivul;

R2: NU mișcați ecranul tactil manual. În caz contrar, ecranul se poate defecta;

R3: Contactați serviciul clienți LOKLiK dacă pașii de mai sus nu funcționează.

#### Î7: De ce nu pot actualiza firmware-ul printr-o conexiune la rețea?

R1: Verificați semnalul rețelei și actualizați firmware-ul cu o conexiune bună la rețea (viteza de internet necesară: > 8,5 MB/s).

#### Î8: Ce trebuie să fac dacă nu reușesc să conectez dispozitivul prin BLUETOOTH®?

R1: Asigurați-vă că dispozitivul este pornit;

R2: Asigurați-vă că BLUETOOTH®-ul computerului/telefonului este pornit;

R3: Asigurați-vă că dispozitivul se află la o distanță de maximum 5 metri de computer/telefon.

#### Î9: Unde găsesc codul S/N al dispozitivului?

R1: Puteți găsi codul S/N în partea dreaptă a bazei dispozitivului;

R2: Puteți găsi codul S/N pe cutia dispozitivului.

#### Î10: Cum se actualizează firmware-ul?

R1: Conectați dispozitivul prin rețea și urmați instrucțiunile din fereastra pop-up pentru actualizare;

R2: Asigurați-vă că dispozitivul este pornit.

#### Î11: Cum verific informațiile despre versiunea firmware-ului?

R1: Conectați telefonul la dispozitiv prin BLUETOOTH®; Găsiți „Actualizare firmware” în aplicația LOKLiK și verificați informațiile despre versiune.

### Garanție Limitată LOKLIK ImPress™ Auto 2 - Smart

Perioada de garanție a acestor mașini este de un an de la data achiziției. Alte accesorii LOKLIK beneficiază de garanție gratuită timp de trei luni de la data achiziției. Serviciul de garanție este disponibil în cazul apariției unei defecțiuni în condiții normale de utilizare pe durata perioadei de garanție. Pentru a beneficia de serviciul de garanție, consumatorii trebuie să furnizeze dovada achiziției.

În măsura permisă de legislația aplicabilă, LOKLIK nu își asumă răspunderea pentru garanție în următoarele situații: defecțiuni cauzate de utilizarea, întreținerea sau depozitarea necorespunzătoare de către consumatori; defecțiuni cauzate de reparații proprii sau demontări efectuate de persoane neautorizate, care nu fac parte din sistemul de reparații în cadrul garanției de tipul „cele trei garanții”, fără permisiunea companiei noastre; produse care pot continua să fie utilizate după reparație, atunci când perioada de garanție a expirat; daune cauzate de forță majoră. Între timp, LOKLIK exclude toate garanțiile implicite și legale, inclusiv garanțiile de vandabilitate și de adecvare pentru un anumit scop. Garanțiile a căror excludere este permisă sunt limitate la durata acestei garanții.

Dovada achiziției poate fi solicitată pentru a verifica eligibilitatea garanției.

Scanați codul QR de mai jos pentru a descărca aplicați LOKLIK  
a(pentru telefon și iPad):



Android



iOS