



Manual de Utilizare pentru LOKLiK iPaint™

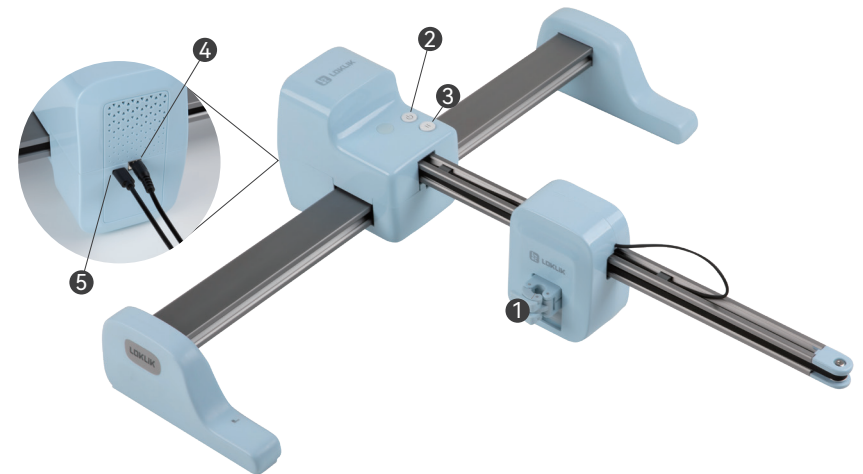
Manual de Utilizare pentru LOKLiK iPaint™

Vă mulțumim că ați achiziționat Aparatul de Vopsit LOKLiK iPaint. Înainte de a folosi produsul pentru prima dată, vă rugăm să citiți acest manual de utilizare cu atenție și să îl păstrați pentru referințe viitoare.

Incluse în Cutie

• Glisor pe axa X x 1	• Pânză A3 x 2
• Glisor pe axa Y x 1	• Set de 48 de Culori Acrilice x 1
• Șurub pentru Conectare x 1	• Pensulă pentru Vopsea Acrilică x 3
• Capac pentru Șurub x 1	• Pix cu Ștergere Termică cu Prindere din Silicon (0,7 mm) x 2
• Șurubelniță Phillips x 1	• Pix cu Gel (0,4 mm) x 1
• Adaptor de Alimentare x 1	• Bandă de Mascare x 1
• Cablu USB tip C x 1	• Plic cu Ghidul Utilizatorului x 1

Prezentarea produsului



1.Suport Pix 2.Buton Pornire 3.Buton Pauză 4.Port de Alimentare 5.Port USB Tip-C

Zonă Maximă de Vopsit: 29,7 x 42,0 cm/ 11,7 x 16,5 in
Grosimea Maximă a Materialului de Pictat: 16mm / 0,63 in

Detaliile Butoanelor



Pornire: Apăsăți butonul „Pornire” pentru a porni sau opri dispozitivul;



Pauză: Apăsăți butonul „Pauză” pentru a pune pe pauză sau a reporni proiectul.

Detalii ale Luminilor Indicatorare

Butoane	Culoare	Stare
Putere	Alb	Aparatul este pornit
	Intermitent Alb	Aparatul se resetează.
Pauză	Roșu	Proiectul de desenare este pus pe pauză prin conexiunea USB
	Verde	Aparatul este conectat prin Bluetooth și este gata să fie utilizat.
	Galben	Proiectul de desenare este pus pe pauză prin conexiunea Bluetooth.

Note de utilizare

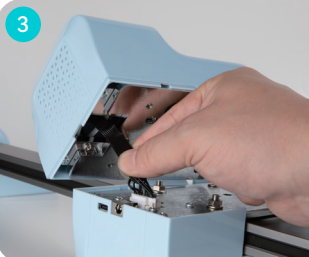
1. Este normal ca nuanțele vopselelor însoțitoare să difere ușor de cele prezentate în LOKLIK IdeaStudio™;
2. Asigurați-vă că cerneala curge lin și că liniile sunt clare înainte de a utiliza pixul. Rețineți că LOKLIK IdeaStudio™ va afișa volumul necesar de cerneală pentru fiecare sarcină înainte de desen;
3. Se recomandă utilizarea unui pix de la LOKLIK. Se poate utiliza și orice alt pix cu un diametru al corpului de 8 mm (0,31 inch), dar compatibilitatea nu este garantată. Pixurile care necesită un unghi de înclinare, cum ar fi stilourile cu peniță, sau cele care necesită presiune pentru a elibera cerneala nu sunt compatibile;
4. Mânerul din silicon al stiloului se aliniază de obicei cu marcajul B de pe stilou; pentru vopsirea substraturilor mai groase de 15 mm, aliniați-l cu marcajul A de pe scară;
5. Se recomandă utilizarea pixului cu ștergere termică în termen de 6 luni; vă rugăm să depozitați pixurile la o temperatură între 20 și 40 °C. Dacă temperatura depășește 60 °C, cerneala poate deveni albă. Puneți stiloul în congelator și cerneala va reveni la culoarea albastră;
6. Liniile trasate cu pixul cu ștergere termică pot fi îndepărtate cu un uscător de păr, dar pot reapărea când temperatura scade sub -5 °C. Dacă este necesar, încălziți pentru a îndepărta liniile și depozitați dispozitivul în locuri cu temperaturi peste 0 °C;
7. Folosiți pixul cu gel inclus pentru linii mai fine. Rețineți că liniile trasate cu pixul cu gel nu pot fi șterse.

Instalarea Dispozitivului

- 1 Scoateți glisorul pe axa X și glisorul pe axa Y;



Scoateți conectorul glisorului pe axa Y și introduceți-l în fanta glisorului pe axa X;



Aliniați și asamblați cele două glisoare împreună și ascundeți cablurile în axa Y pentru o organizare curată a cablurilor;



Introduceți șurubul de conectare în orificiul pentru șurub și strângeți-l cu o șurubelniță Phillips. Asigurați-vă că glisoarele sunt fixate și nu se clatină;



Introduceți capacul șurubului în orificiul șurubului și apăsați ferm.

Instalarea Programului

Link de descărcare LOKLiK IdeaStudio™ : <https://www.loklik.cn/download/>

Dacă aveți întrebări sau probleme, vă rugăm accesați site-ul nostru oficial: <https://www.loklik.com>

► Cerințele Sistemului:

Computer: Windows 10 (64 biți) 1089 sau mai nou/ macOS 11.0 sau mai nou

Mobil: Android 9 sau mai nou/ iOS 11 sau mai nou

Instrucțiuni de Utilizare



Atenție: Vă rugăm să îndepărtați banda folosită pentru a fixa cablurile pe axa Y.

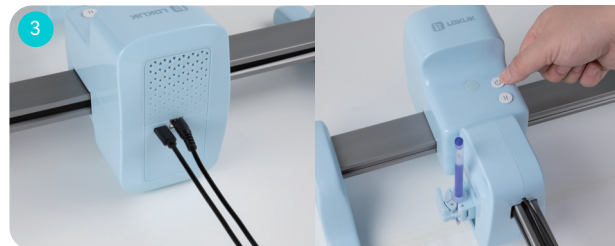


1 Deschideți suportul pixului. Țineți partea superioară a mânerului pixului cu ambele mâini pentru a introduce pixul în suport. Asigurați-vă că partea superioară a mânerului pixului este încă aliniată cu marcajul B de pe pix după introducerea, apoi închideți clema.

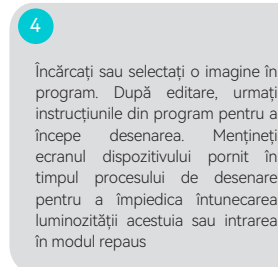
Atenție: Suportul și mânerul pixului au formă ovală și trebuie aliniate pentru o instalare corectă. Folosiți linia de divizare de pe mâner și ghidajul negru de pe suport pentru a facilita alinierea.



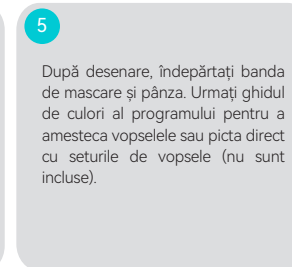
2 Așezați pânza pe o suprafață plană cu partea netedă în sus, fixați-i marginile cu bandă de mascare și aliniați colțul din stânga sus al pânzei cu marcajul negru al dispozitivului de pe cursorul axei Y. Pentru rezultate optime de desen, aliniați vârful pixului exact cu colțul din stânga sus al pânzei



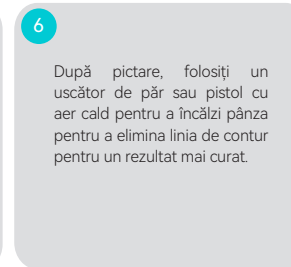
3 Introduceți cablul adaptorului de alimentare în orificiul din spatele dispozitivului și conectați adaptorul de alimentare la priză; apăsați scurt butonul „Pornire” pentru a porni dispozitivul. (Suportul pentru pix se va reseta automat după pornire; vă rugăm să nu opriți acest proces manual); conectați dispozitivul la computer prin cablu USB sau BLUETOOTH®



4 Încărcați sau selectați o imagine în program. După editare, urmați instrucțiunile din program pentru a începe desenarea. Mențineți ecranul dispozitivului pornit în timpul procesului de desenare pentru a împiedica întunecarea luminozității acestuia sau intrarea în modul repaus



5 După desenare, îndepărtați banda de mascare și pânza. Urmăți ghidul de culori al programului pentru a amesteca vopselele sau picta direct cu seturile de vopsele (nu sunt incluse).



6 După pictare, folosiți un uscător de păr sau pistol cu aer cald pentru a încălzi pânza pentru a elimina linia de contur pentru un rezultat mai curat.

Tabel de Referințe Rapide

Substrat	Material	Grosime	Cerințe Adiționale
Pânze	Amestec Poliester- bumbac	/	Suprafața trebuie să fie plată și netedă
Placă de carton învelită în pânză	Amestec Poliester- bumbac	≤1.6 cm	
Pânză întinsă	Amestec Poliester- bumbac	≤1.6 cm	
Altă Hârtie de Desen	Pesete 80 g pe m2	≤1.6 cm	

Calibrarea Dispozitivului

- 1 Dați click pe „Dispozitive” - „Calibrarea Mașinii” în LOKLiK IdeaStudio™ și alegeți LOKLiK iPaint™.
- 2 Instalați pânza și pixul conform instrucțiunilor, apoi dați click pe „Start” pentru a desena imaginea de calibrare automată
- 3 După desenare, măsurați decalajul dintre lungimea reală și lungimea marcată. Introduceți valoarea decalajului în program dacă este sub 1 mm pentru calibrarea automată. În caz contrar, contactați imediat serviciul clienți LOKLiK.

Precauții

1. NU utilizați acest produs în aer liber. Este DOAR pentru uz casnic;
2. Puteți utiliza acest produs doar pe o suprafață plană și stabilă;
3. Vă rugăm să țineți departe de materiale inflamabile și explozive atunci când utilizați acest produs;
4. Vă rugăm să aveți grijă la produs în timpul funcționării; opriți și deconectați dispozitivul atunci când nu îl utilizați;
5. Vă rugăm să deconectați adaptorul după utilizare și înainte de a curăța produsul;
6. Nu clătiți produsul cu lichide;
7. Dacă produsul funcționează defectuos sau este deteriorat, vă rugăm să încetați imediat utilizarea produsului și să contactați serviciul clienți LOKLiK;
8. Copiii sub 14 ani trebuie să fie supravegheați de un adult în timp ce utilizează dispozitivul.

Specificații

LOKLiK iPaint™	
Modelul Produsului: PMF01	Marca: LOKLiK
Tensiune de intrare: 100-240V~ 50/60Hz 1.0A Max	Tensiune leșire: DC12V 2.5A
Greutatea Produsului: 2.6 kg/5.73 lb	Greutatea Pachetului: 4.8 kg/10.58 lb
Dimensiunea Produsului: 58.0 × 54.8 × 14.4 cm	Dimensiunea Pachetului: 63.5 × 30.0 × 15.5 cm
Dimensiunea Maximă de Pictare: 29.7 × 42.0 cm/11.7 × 16.5 in	
Grosimea Maximă a Substratului de Pictare: 16 mm/0.63 in	

Întrebări Frecvente

Î1: Ce trebuie făcut dacă unele linii sunt estompate sau lipsesc după desenare?

- R1: Asigurați-vă că pixul distribuie cerneala corect;
- R2: Asigurați-vă că mânerul din silicon al pixului este instalat corect, capătul superior al mânerului pixului este aliniat cu marcajele de scală (Pentru pânză: Marcajul A, Pentru carton învelit în pânză: Marcajul B) și vârful pixului atinge suprafața substratului de pictură;
- R3: Asigurați-vă că ambele glisoare sunt instalate corect și că șurubul de conectare este fixat;
- R4: Asigurați-vă că dispozitivul se află pe o suprafață plană și curată;
- R5: Asigurați-vă că substratul de desen este plat, nedistorsionat și fără lovituri;
- R6: Asigurați-vă că ambele picioare de susținere sunt plate, fără obstrucții dedesubt.

R2: Ce trebuie făcut dacă liniile desenate sunt ondulate?

- R1: Asigurați-vă că ambele glisoare sunt instalate corect și că șurubul de conectare este fixat (dar nu prea strâns);
- R2: Asigurați-vă că mânerul din silicon al pixului este instalat corect, capătul superior al mânerului pixului este aliniat la marcajele de scală (Pentru pânză: Marcajul A, Pentru carton învelit în pânză: Marcajul B) și vârful pixului atinge suprafața substratului de pictură;
- R3: Asigurați-vă că pixul este fixat strâns în suportul pixului;
- R4: Dacă pașii de mai sus nu funcționează, vă rugăm să contactați serviciul clienți LOKLiK.

Î3: Ce trebuie făcut dacă pânza prezintă urme de mișcare a pixului?

- R1: Asigurați-vă că mânerul din silicon al pixului este instalat corect, capătul superior al mânerului pixului este aliniat la marcajele de scală (Pentru pânză: Marcajul A, Pentru carton învelit în pânză: Marcajul B) și vârful pixului atinge suprafața substratului de pictură;
- R2: Asigurați-vă că substratul de pictură este plat și neted și fixați-l cu bandă de mascare;
- R3: Asigurați-vă că ambele picioare de susținere sunt plate și curate.

Î4: Ce trebuie făcut dacă modelul de desen este nealiniat sau liniile nu se închid?

- R1: Fixați ferm substratul de pictură cu bandă suplimentară;
- R2: Asigurați-vă că substratul de pictură (în special o pânză) este complet plat și fixat;
- R3: Asigurați-vă că dispozitivul se află pe o suprafață plană și curată;
- R4: Calibrați dispozitivul. Dacă decalajul de nealiniere depășește 1 mm, contactați asistența clienți LOKLiK.

Î5: Ce trebuie făcut când suportul pixului nu revine la poziția inițială după previzualizare?

- R1: Vă rugăm să întrerupeți alimentarea și să reporniți dispozitivul;
- R2: Dacă pașii de mai sus nu funcționează, vă rugăm să contactați serviciul clienți LOKLiK.

Î6: Ce trebuie să faceți dacă liniile și numerele desenate cu pixul cu gel sunt încă vizibile după colorare?

- R1: Vopseaua de culoare deschisă poate să nu ofere o acoperire completă. Încercați să aplicați un strat mai gros, lăsați-l să se usuce și apoi adăugați încă 2-3 straturi pentru rezultate mai bune.

Garanție Limitată pentru LOKLiK iPaint™

Acest produs este acoperit de o garanție de un an de la data achiziției. Dacă apare un defect în condiții normale de utilizare în perioada de garanție, vom oferi service în garanție. Dovada achiziției este necesară pentru a solicita service în garanție. Accesoriile LOKLiK sunt acoperite de o garanție gratuită timp de trei luni de la data achiziției. În cazul în care termenii garanției intră în conflict cu legile și reglementările locale aplicabile, legile locale vor avea prioritate.

În măsura permisă de legislația aplicabilă, LOKLiK nu își asumă răspunderea pentru garanție în următoarele situații: defecțiuni cauzate de utilizarea, întreținerea sau depozitarea necorespunzătoare de către consumatori; defecțiuni cauzate de reparații sau demontări efectuate de persoane neautorizate, care nu fac parte din sistemul de reparații în cadrul garanției de tipul „cele trei garanții” (reparație, înlocuire, returnare), fără permisiunea companiei noastre; produse care pot continua să fie utilizate după reparație, atunci când perioada de garanție a expirat; daune cauzate de forță majoră. Într-un timp, LOKLiK exclude toate garanțiile implicite și legale, inclusiv garanțiile de vandabilitate și de adecvare pentru un anumit scop. Garanțiile a căror excludere este permisă sunt limitate la durata acestei garanții.

Dovada achiziției poate fi necesară pentru a verifica eligibilitatea garanției.