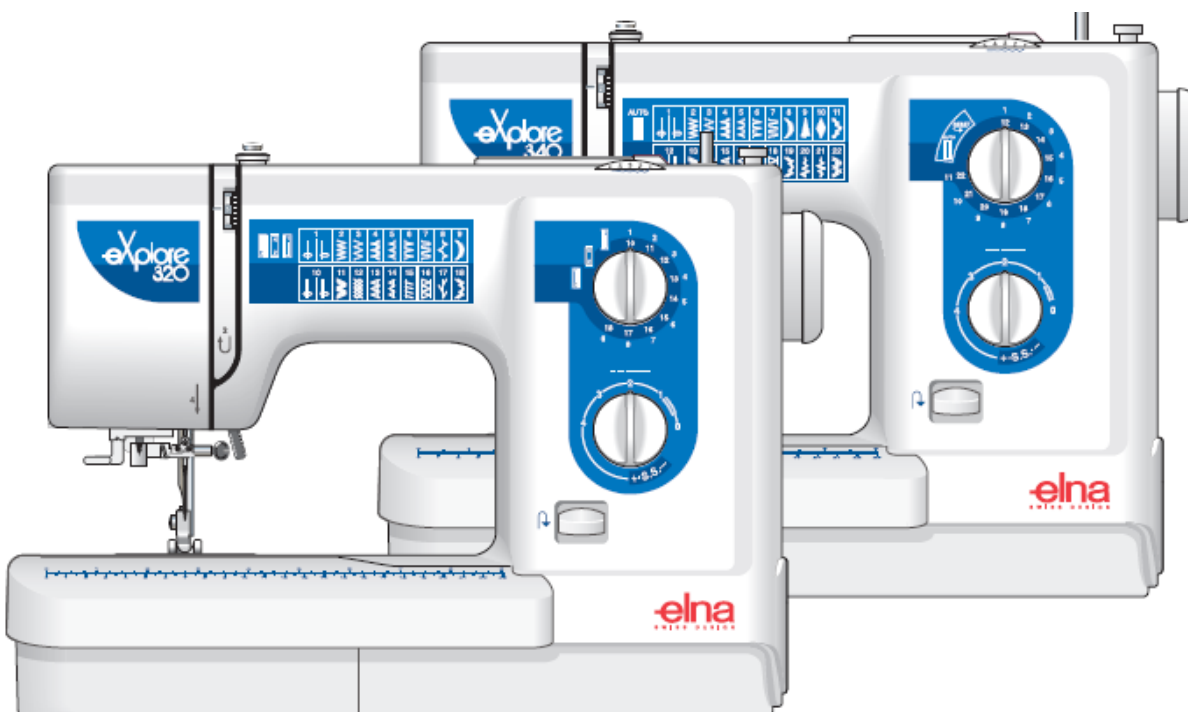


# MANUAL DE UTILIZARE MASINA DE CUSUT ELNA EXPLORE 320 – 340



# INSTRUCTIUNI IMPORTANTE DE SIGURANTA

Înainte de a încerca să utilizați mașina, vă rugăm să citiți cu atenție aceste instrucțiuni de siguranță.

**Această mașină este destinată uzului casnic.**

**PERICOL** - Pentru a reduce riscul de electrocutare:

1. Deconectați întotdeauna de la priză cablul de alimentare al mașinii imediat după utilizare, când curățați mașina, când realizați orice reglaje în cadrul operațiunilor de întreținere efectuate de utilizator menționate în acest manual sau când lăsați mașina nesupravegheată.

**AVERTISMENT** - Pentru a reduce riscul de arsuri, incendiu, electrocutare sau vătămare corporală.

2. Întotdeauna scoateți din priză cablul de alimentare al mașinii când se îndepărtează capacele, când se execută operații de ungere sau când se realizează orice reglaje menționate în manualul de instrucțiuni:
  - Pentru a scoate mașina din priză, comutați întrerupătorul mașinii la poziția cu simbolul „O” pentru a opri mașina, apoi țineți de ștecher și trageți-l afară din priză. Nu trageți de cablu.
  - Conectați mașina direct la priză. Nu utilizați un cablu prelungitor.
  - Întotdeauna scoateți din priză cablul de alimentare al mașinii atunci când se întrerupe alimentarea cu energie electrică.
3. **Nu** utilizați niciodată mașina în cazul în care aceasta are cablul sau ștecherul deteriorat, nu funcționează corespunzător, a fost supusă unui șoc mecanic, este deteriorată sau dacă pe unitate s-a vărsat apă. Duceți mașina la cel mai apropiat dealer sau centru de service autorizat, pentru examinare, reparare și reglare electrică sau mecanică.
4. Întotdeauna păstrați zona de lucru curată:
  - Nu utilizați mașina dacă fantele de aerisire sunt obturate. Aveți grijă ca în fantele de aerisire ale mașinii să nu se acumuleze depuneri de scame, praf și material destrămat.
  - Nu utilizați cabluri prelungitoare. Conectați mașina direct la priză.
  - Nu lăsați niciodată să cadă și nu introduceți niciun obiect în niciun orificiu al mașinii.
  - Nu folosiți mașina în locuri unde se utilizează produse pe bază de aerosoli (spray) sau unde se administrează oxigen.
5. Este necesar să se acorde o atenție specială la brodare:
  - Întotdeauna acordați o mare atenție acului. Nu utilizați ace îndoite sau deteriorate.
  - Nu vă apropiați degetele de nicio piesă în mișcare. Acordați atenție specială zonei din jurul acului mașinii.
  - Dacă efectuați orice reglaje în zona acului, comutați întrerupătorul mașinii în poziția cu simbolul „O” pentru a opri mașina.
  - Nu utilizați o placă de ac deteriorată sau necorespunzătoare, deoarece aceasta ar putea provoca ruperea acului.
  - Nu împingeți și nu trageți materialul textil când brodați.
6. Această mașină nu este o jucărie:
  - Este necesar să fiți foarte atent când mașina este utilizată de copii sau în apropierea acestora.

- Nu utilizați mașina în aer liber.

#### **7. Pentru o durată de viață mai lungă:**

- Nu depozitați mașina în locații cu umiditate ridicată sau expuse la radiații solare directe. Nu utilizați și nu depozitați mașina în apropierea unui radiator, a unui fier de călcat, a unei lămpi cu halogen sau a altor obiecte fierbinți.
- Pentru a curăța carcasa mașinii, utilizați numai săpunuri neutre sau detergenți neutri. Nu utilizați niciodată benzen, diluant sau prafuri de curățat deoarece aceste produse pot deteriora carcasa și mașina.
- Când înlocuiți sau instalați orice ansambluri de piese, piciorușul presor, acul sau orice altă componentă, consultați manualul de utilizare pentru a asigura instalarea corectă.

#### **8. Pentru reparare sau reglare:**

- În cazul în care se defectează lampa de iluminat, aceasta trebuie înlocuită de un distribuitor autorizat.
- În cazul producerii unei defecțiuni sau dacă este necesar un reglaj, mai întâi consultați tabelul referitor la localizarea și remedierea problemelor, prezentat în ultima parte a manualului de utilizare, pentru a verifica și a regla dumneavoastră mașina. Dacă problema persistă, vă rugăm să consultați dealerul local autorizat.

**Utilizați mașina numai în scopul pentru care a fost concepută, conform prezentării oferite în cadrul acestui manual.**

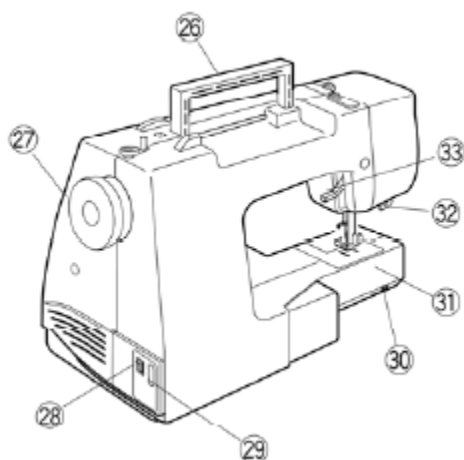
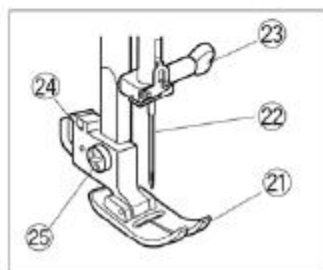
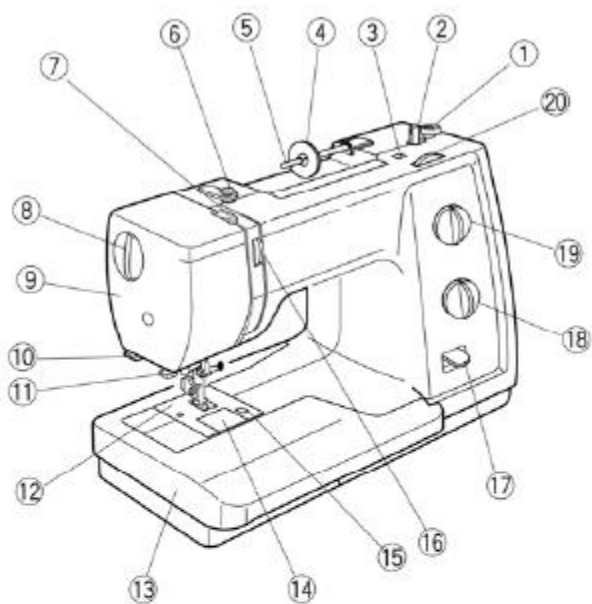
**Utilizați accesoriile recomandate de producător, conform specificațiilor din acest manual.**

**Păstrați aceste instrucțiuni.**

**Cuprinsul prezentului manual precum și specificațiile acestui produs pot fi modificate fără notificare prealabilă.**

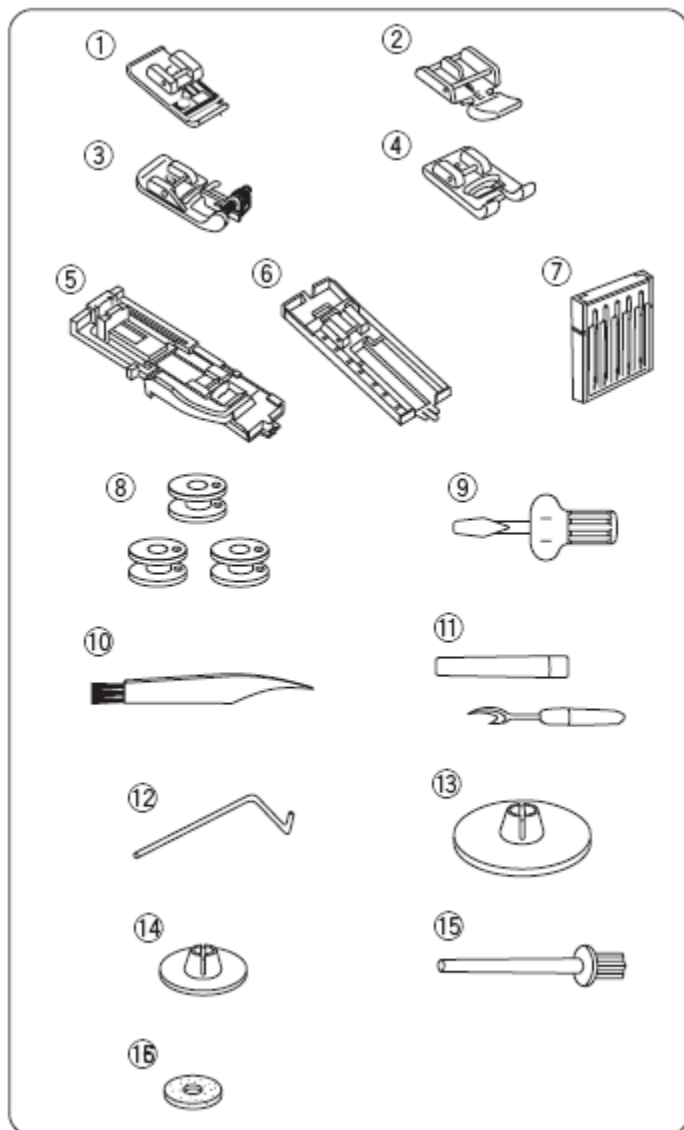
## PARTEA I

### Componentele masinii



1. Opritor bobinator
2. Bobinator
3. Suport papiota suplimentar
4. Capac papiota
5. Suport papiota
6. Ghidaj de fir
7. Ridicator de fir
8. Buton de reglare presiune piciorus presor
9. Carcasa
10. Taietor de fir
11. Infilator ac
12. Placa acului
13. Masa extinsa (cutia cu accesorii)
14. Suport placa acului
15. Buton pentru scoaterea placii acului
16. Buton pentru tensionarea firului
17. Parghie de coasere inapoi
18. Buton pentru reglarea lungimii cusaturii
19. Buton pentru selectare model
20. Buton pentru reglarea latimii cusaturii
21. Piciorus presor
22. Ac
23. Buton clema acului
24. Adaptor
25. Surub
26. Maner pentru transport
27. Volanta
28. Buton pornit/oprit
29. Priza masinii
30. Parghie transportor
31. Brat liber
32. Parghie butoniera (numai modelul 340)
33. Parghie piciorus presor

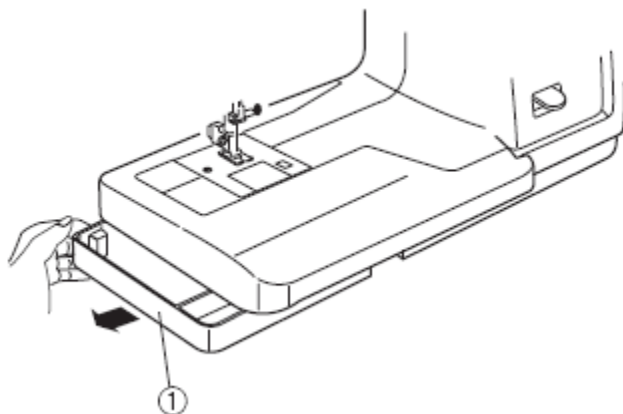
## Accesorii standard



1. Piciorus pentru surfilat C (numai modelul 340)
2. Piciorus pentru fermoar E
3. Piciorus pentru tiv ascuns G
4. Piciorus pentru satin F
5. Piciorus butoniera automata R (numai modelul 340)
6. Piciorus pentru butoniera J (numai modelul 320)
7. Ace
8. Bobine
9. Surubelnita
10. Perie pentru praf
11. Cutitas butoniera
12. Ghidaj pentru matlasat
13. Suport papiota (mare)
14. Suport papiota (mica)
15. Suport papiota suplimentar
16. Pasa

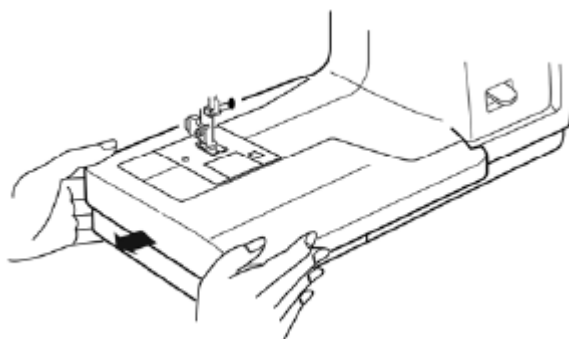
## Cutia cu accesorii

Accesoriiile standard pot fi depozitate in cutia cu accesorii sub masa extinsa.

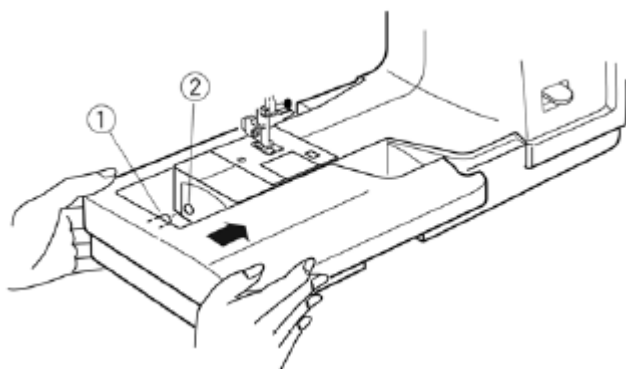


## Masa extinsa

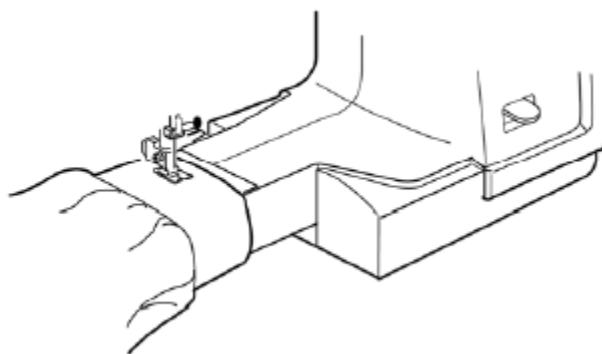
**Scoaterea:** trageți de masa înspre stanga.



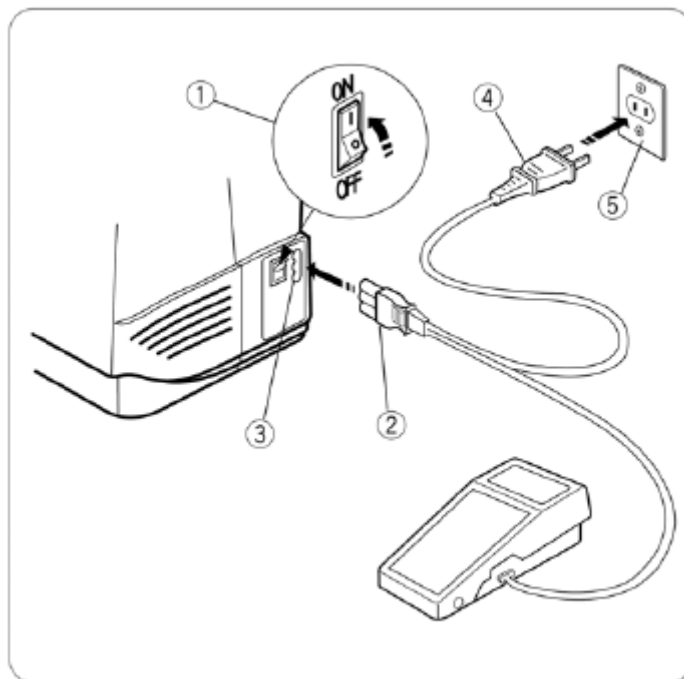
**Atasarea:** procedati la fel ca in imagine.



**Brat liber:** Extensia de masa va ofera un spatiu mai mare pentru a va usura munca în ale cusutului. Bratul liber este indicat pentru maneci, brau, genunghi, cot.



## SECTIUNEA 2. PREGATIREA COASERII



### Conectarea la priza electrica

1. Opriti masina.
2. Introduceti cablul in priza masinii.
3. Introduceti cablul in priza electrica
4. Porniti masina.

**Nota:** Inainte de conectare la priza electrica, asigurati-va ca voltajul indicat pe masini corespunde cu cel de la priza electrica. Pentru a conecta masina la priza electrica, asigurati-va ca masina este in pozitia oprit . Insetati cablul pedalei si cablul electric in masina si apoi in priza electrica.

### ATENTIE!

In timp ce masina coase, fiti atent la zona de coasere si nu atingeti partile miscatoare ale masinii cum ar fi ridicatorul de fir, volanta sau acul.

Opriti intotdeauna functionarea masinii inainte de a o scoate din priza, de exemplu:

-atunci cand lasati masina nesupravegheata;

-atunci cand curatati masina.

Opriti intotdeauna functionarea masinii atunci cand:

-atasati sau inlaturati componente precum acul, piciorusul presor, placa acului;

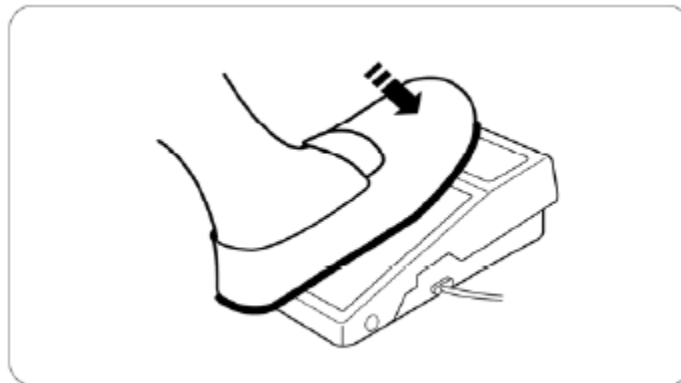
-cand infirati acum sau bobina.

Nu asezati obiecte pe pedala masinii de cusut.

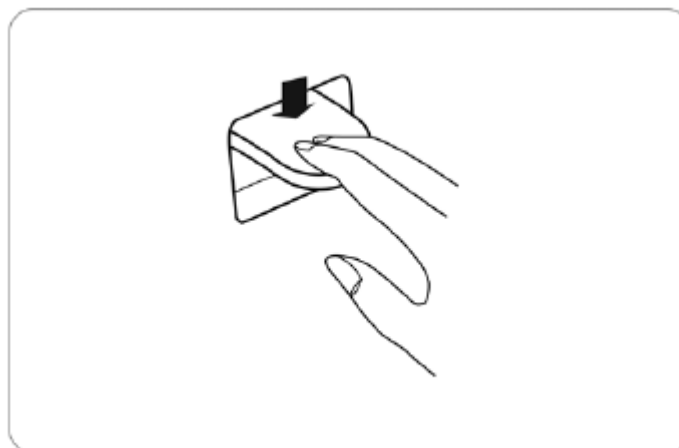
Nu asezati obiecte pe cabluri. Nu supuneti cablurile la temperaturi inalte. Nu utilizati cabluri care prezinta deteriorari.

### **Reglarea vitezei de coasere**

Reglarea vitezei de coasere se face cu ajutorul pedalei. Cu cat apasati mai tare pedala, creste viteza de coasere.



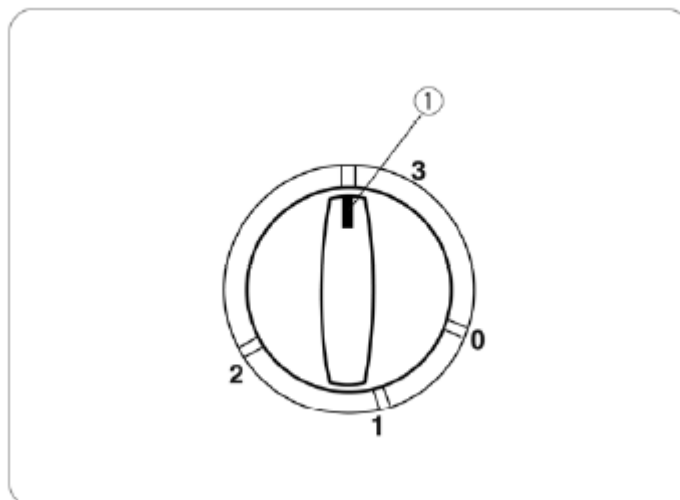
### **Parghie de coasere inapoi**



Apasati parghia de coasere inapoi pentru a realiza cusatura de intarire. Masina va coase inapoi cat timp este apasata parghia.



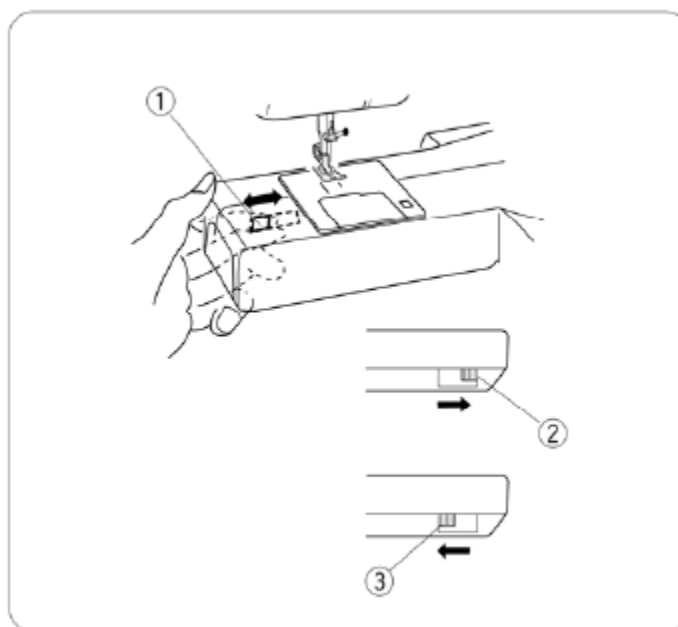
## Buton de reglare a presiunii piciorusului presor



Rotiti butonul pentru a regla presiunea piciorusului presor. Butonul trebuie reglat pe pozitia pe „3” pentru coaserea obisnuita.

Reduceti presiunea la „2” pentru applique, insailare, estc.

## Coborarea transportorului

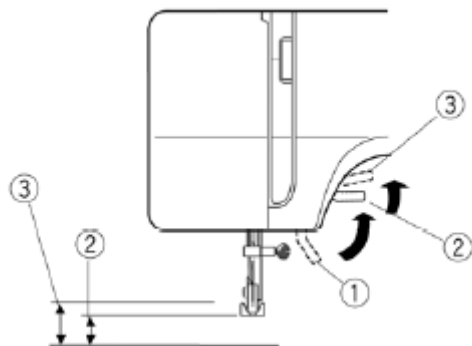


Parghia transportorului este localizata in spatele masinii, sub masa extinsa. Pentru a cobori transportorul, glisati butonul inspre dreapta.

Pentru a ridica transportorul, glisati butonul inspre stanga si rotiti volanta inspre dvs.

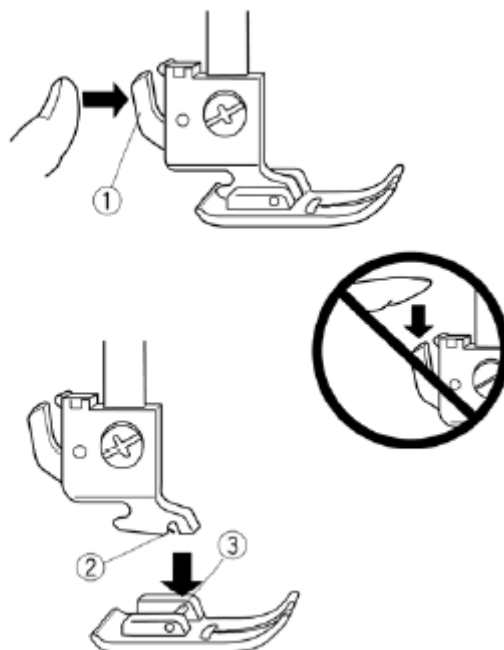
Pentru coasere obisnuita, transportorul trebuie sa fie ridicat.

## Ridicarea si coborarea piciorusului presor



Puteti ridica piciorusul presor cu aproximativ 0.6 cm mai sus decat pozitia obisnuita pentru scoatere mai usoara sau pentru a plasa materiale mai groase sub acesta.

## Inlocuirea piciorusului presor



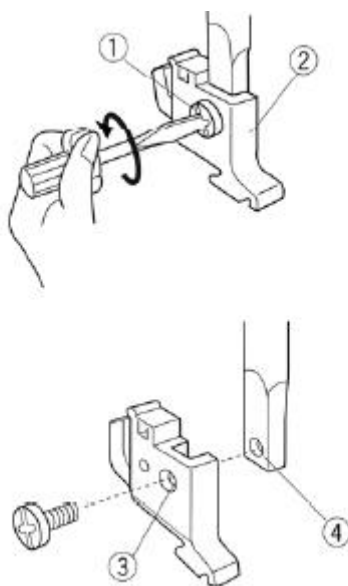
**Scoaterea:** ridicati acul in pozitia cea mai inalta prin rotirea volantei in sensul invers acelor de ceasornic. Ridicati piciorusul presor si apasati parghia.

### ATENTIE!

Opriti masina inainte de a inlocui piciorusul presor. Utilizati intotdeauna un piciorus compatibil cu modelul cusaturii pe care doriti sa o realizati. Un piciorus necorespunzator poate determina ruperea acului.

**Atasarea:** pozitionati piciorusul presor sub adaptor. Coborati parghia piciorusului presor.

## Atasarea si scoaterea adaptorului



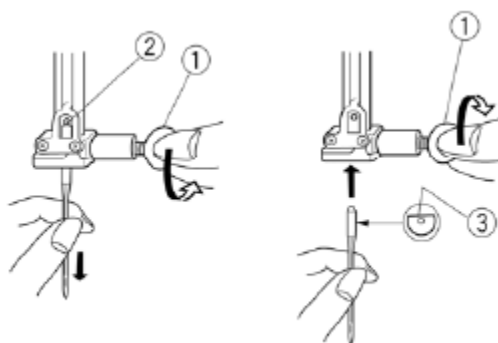
**ATENTIE:** Opriti functionarea masinii inainte de a atasa sau a scoate adaptorul.

**Scoaterea:** scoateti surubul prin rotirea in sens invers acelor de ceasornic.

**Atasarea:** potriviti adaptorul cu suportul piciorusului. Strangeti surubul.

## Schimbarea acelor

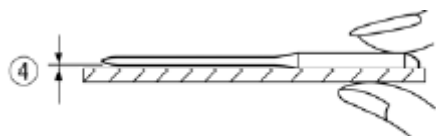
**ATENTIE!** Asigurati-va ca ati oprit functionarea masinii si ati deconectat-o de la priza electrica inainte de a schimba acul.



Coborati piciorusul presor. Opriti functionarea masinii. Rotiti surubul de prindere al acului in sens invers acelor de ceasornic. Scoateti acul.

Introduceti un alt ac in clema de prindere cu partea plata inspre spate, impingand in sus. Rotiti surubul pentru a-l strange.

Pentru a verifica daca acul este drept, puneti-l pe o suprafata dreapta. Nu folositi niciodata un ac indoit sau bont pentru ca astfel poate cauza cusaturi sarite sau ruperea firului si poate rupe materialul.



Cumparati doar ace de calitate si inlocuiti-l ori de cate ori este nevoie.

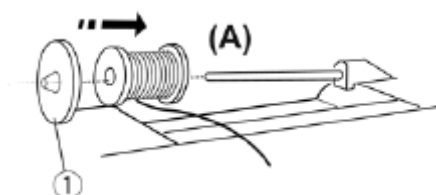
Exista mai multe tipuri de materiale, fire si ace. Este foarte important sa le folositi corespunzator. Utilizati intotdeauna fire de calitate. Acestea trebuie sa fie tari si netede. Folositi acelasi fir si la ac, si la mosorel. Probatii intotdeauna firul si grosimea acului pe o bucata de material.

### Infirarea mosorelului

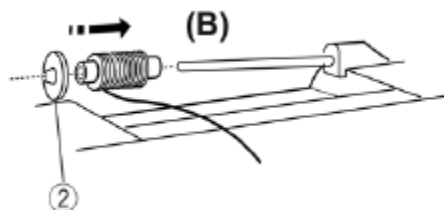
#### Pozitionarea bobinei

Pozitionati papiota, cu firul desfasurandu-se conform imaginii.

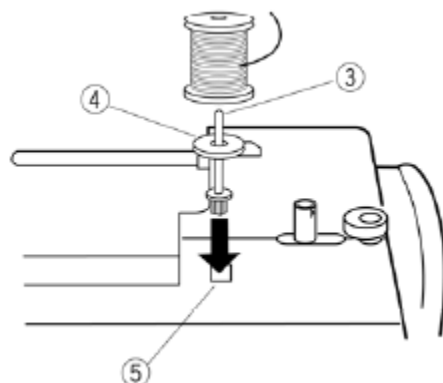
A: fixati capacul pentru papiota mare la fel ca in imagine.



B: pentru papiotele mai mici, alegeti un capac mai mic.



## Suport pentru papiota suplimentar



Suportul pentru papiota suplimentar este utilizat atunci cand se infireaza bobina, fara a mai infira masina.

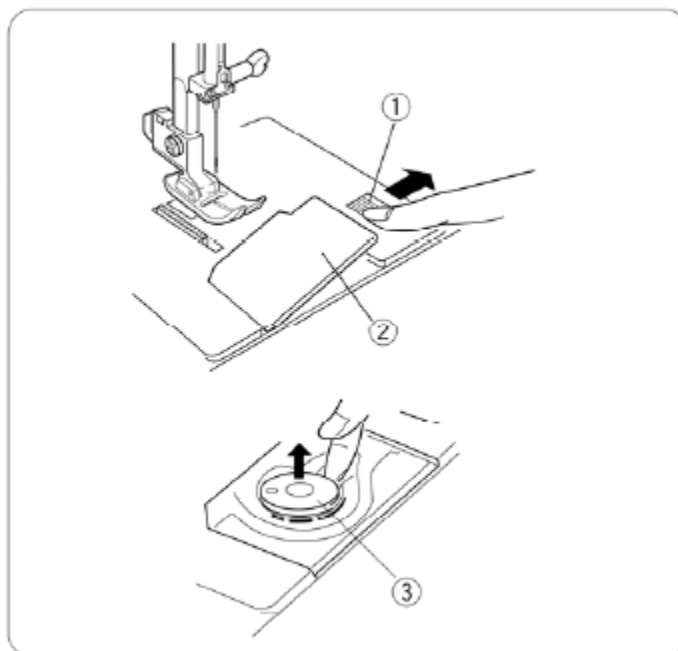
Pozitionati suportul pentru papiota.

Pozitionati pasla si apoi papiota.

## Scoaterea bobinei

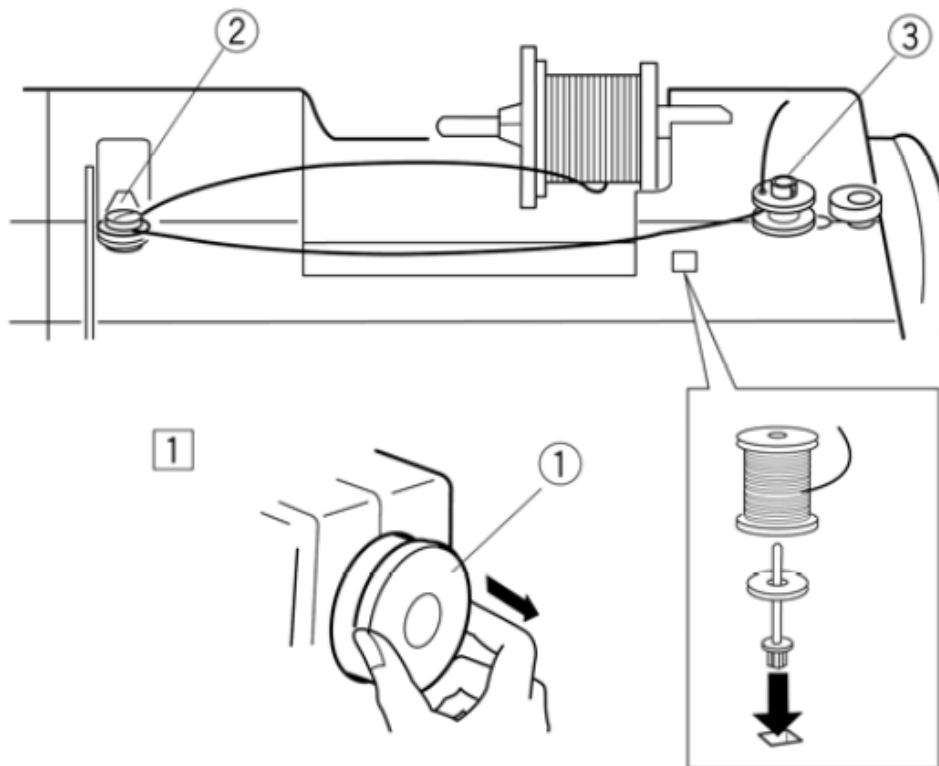
Pentru a scoate bobina, eliberati butonul de la capacul bobinei (1), glisandu-l inspre dreapta si ridicati carcasa (2).

Scoateti suveica (3).

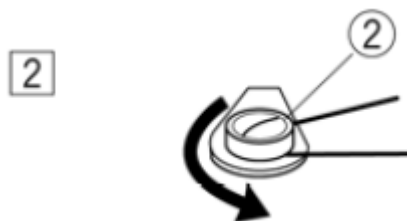


## Infirarea bobinei

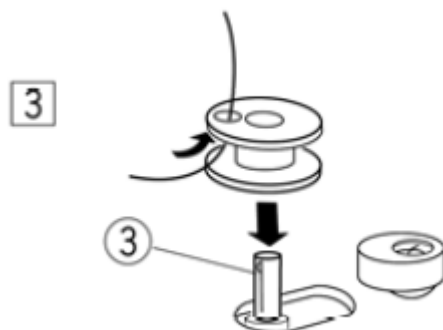
1. Trageti de volanta inspre exterior.



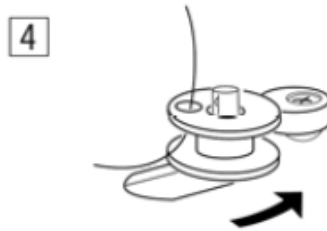
2. Ghidati firul.



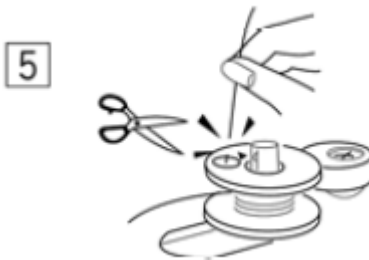
3. Treceti firul prin gaura bobinei din interior spre exterior. Pozitionati bobina pe suport.



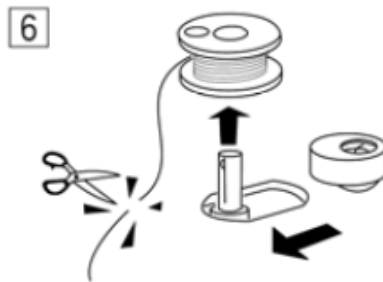
4. Glisati suportul pentru bobina inspre dreapta.



5. Tineti de capatul firului si apasati pedala masinii. Opriti masina dupa ce bobina a realizat cateva rotatii. Taiati firul aproape de bobina. Porniti masina pentru a continua infilara bobinei. Cand bobina a fost infilata complet, opriti masina.



6. Mutati suportul pentru bobina inspre dreapta, in pozitia initiala. Taiati firul la fel ca in imagine.

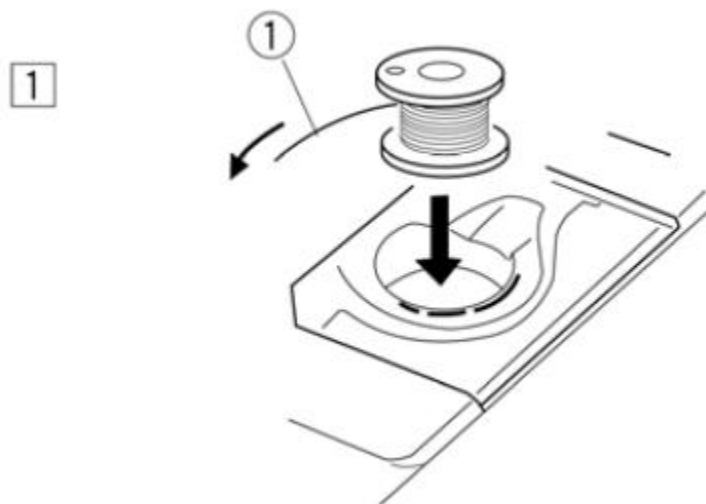


7. Impingeti volanta.

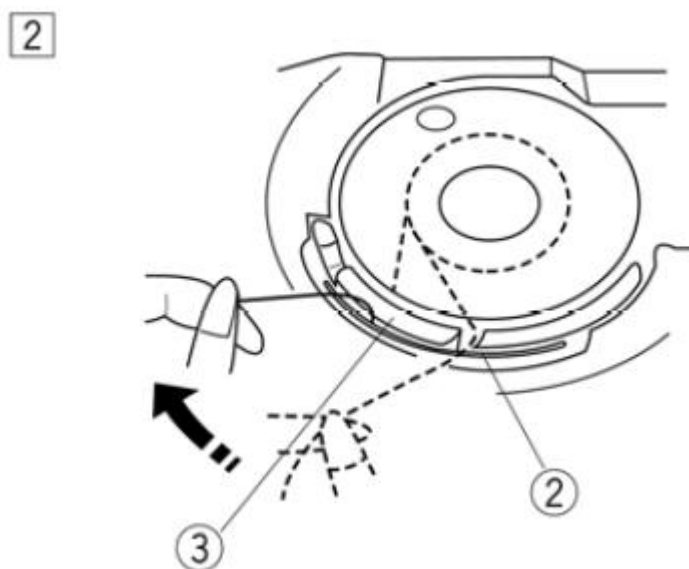


## Introducerea bobinei

1. Puneti bobina in suportul pentru bobina cu firul rotindu-se in sens invers acelor de ceasornic.



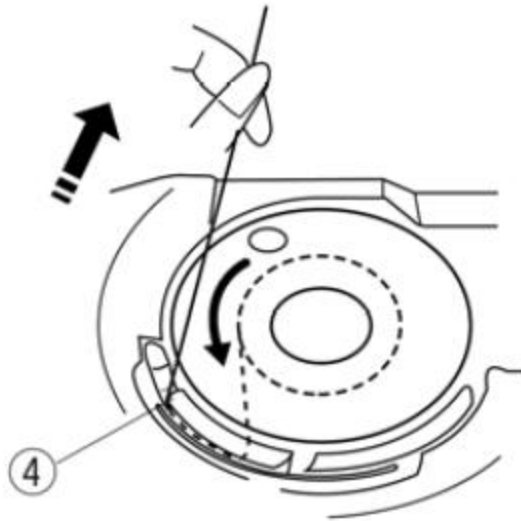
2. Ghidati firul la fel ca in imagine.



3. Tineti firul cu mana si trageți-l inspre stanga prin caneluri.

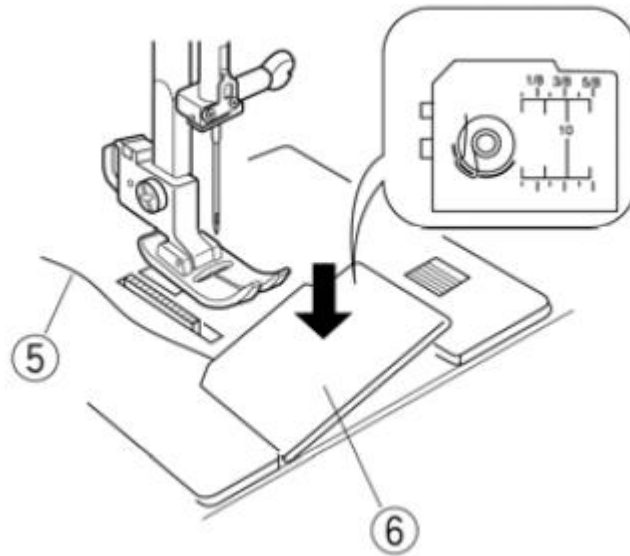


3



4. Trageți aproximativ 10 cm de fir. Puneți capacul bobinei.

4



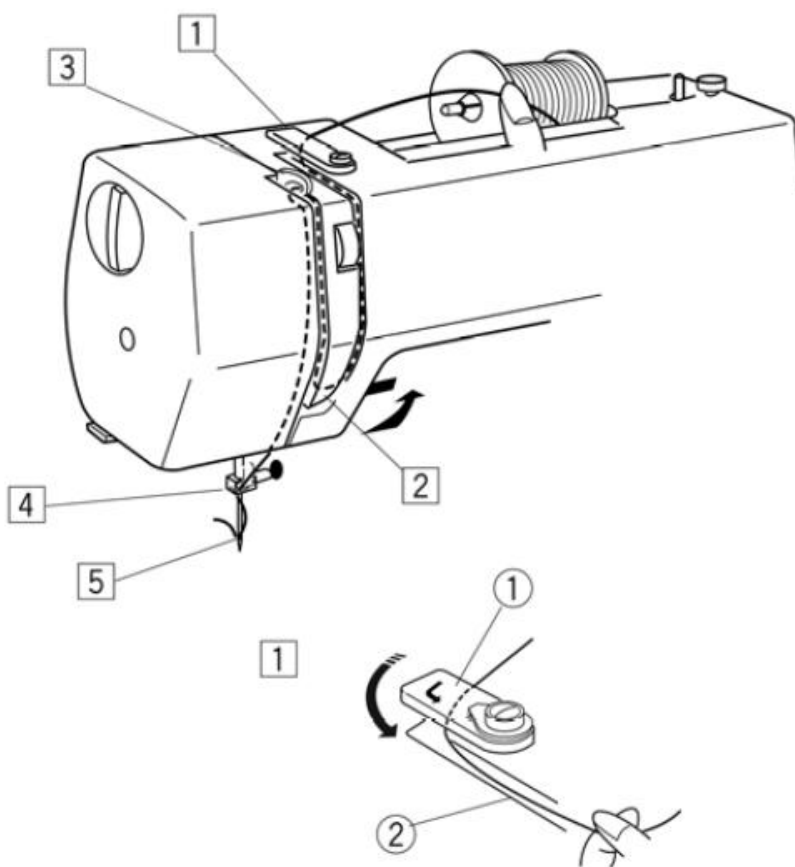
## Infirarea masinii

Pozitionati intinzatorul de fir in cea mai inalta pozitie prin rotirea volantei.

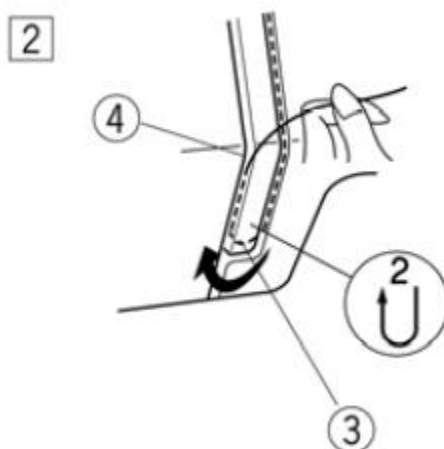
Ridicati piciorusul presor.

ATENTIE! Opriti masina inainte de a introduce ata in ac.

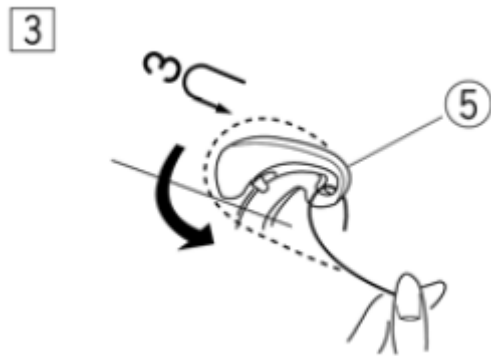
1. Treceti firul pe sub carlig si in jurul ghidajului. Trageți firul in jos pe partea dreapta, ghidandu-l la fel ca in imagine.



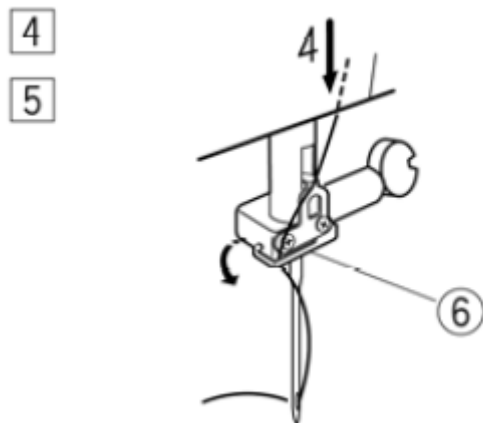
2. Continuati sa ghidati firul la fel ca in imagine.



3. Treceti firul dinspre dreapta inspre stanga peste ridicatorul de fir si apoi in ochiul acestuia.

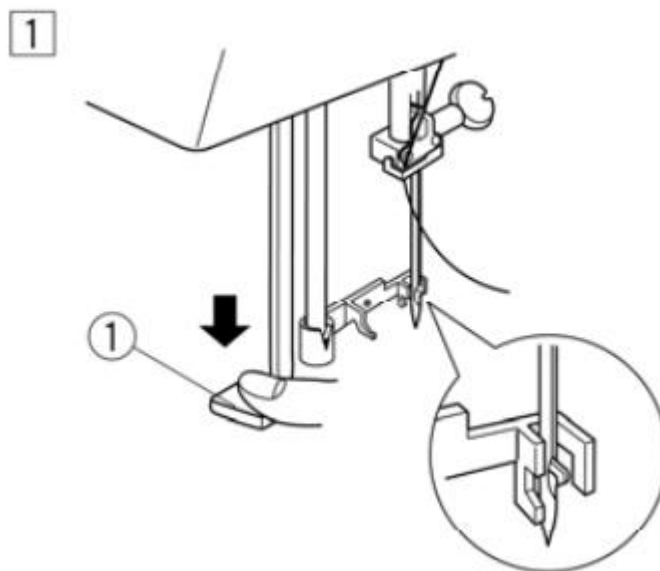


4. Treceti firul pe partea stanga, in jos si prin ghidajul de la ac.
5. Introduceti ata in ac din fata in spate.

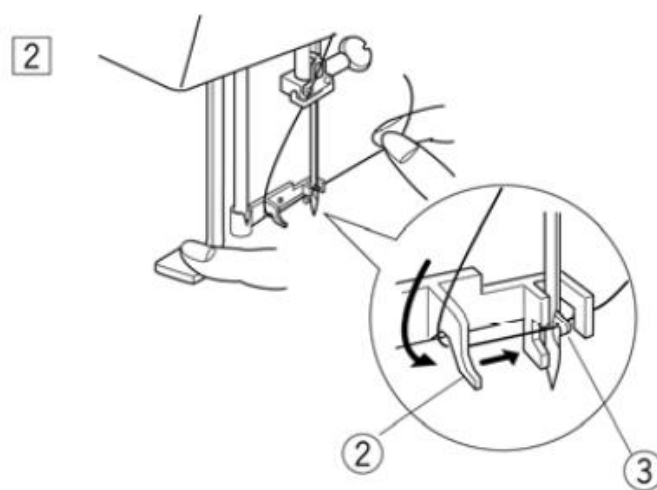


### Sistem de introducere automata a atei in ac

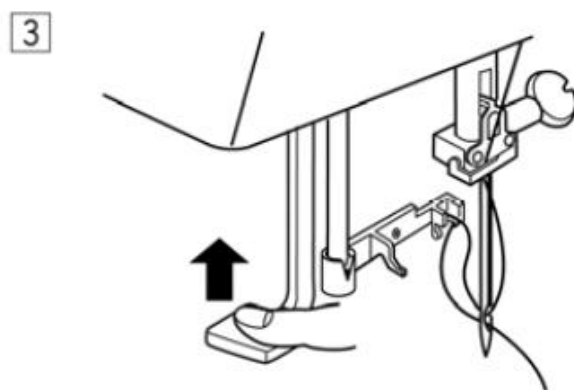
1. Ridicati acul in pozitia cea mai de sus si coborati piciorusul presor. Impingeti parghia sistemului de introducere a atei in ac, in jos.



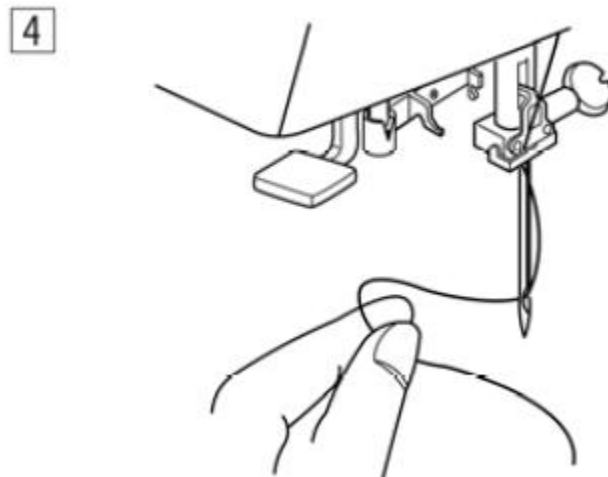
2. Ghidati firul prin stanga si pe sub sistem.



3. Eliberati usor sistemul in timp ce tineti de capatul firului. Bucla va fi trecuta prin ochiul acului.

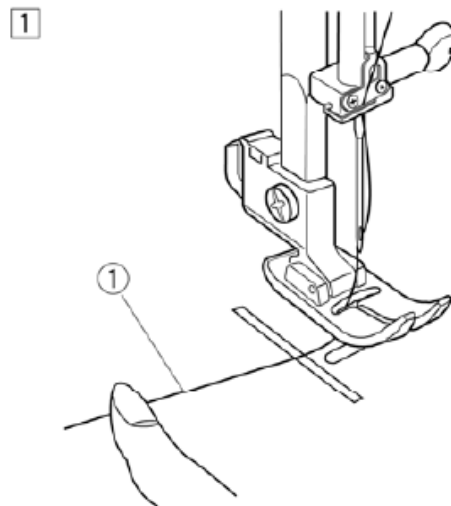


4. Trageți de fir.



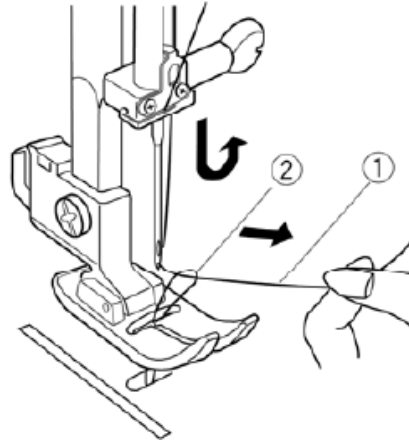
### Ridicarea firului de la suveica

1. Ridicați piciorul presor și țineți firul de la ac cu mâna stângă.



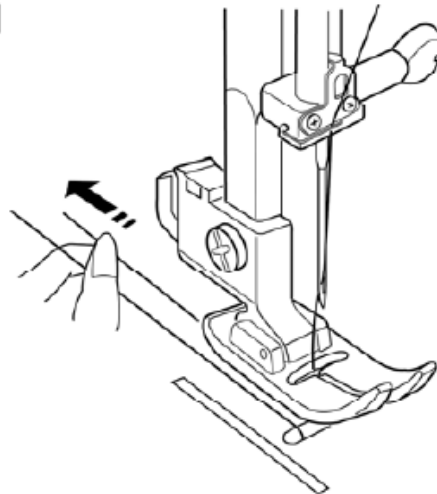
2. Rotiți volanta în sensul acelor. Scoateți firul de la suveică la fel ca în imagine.

2

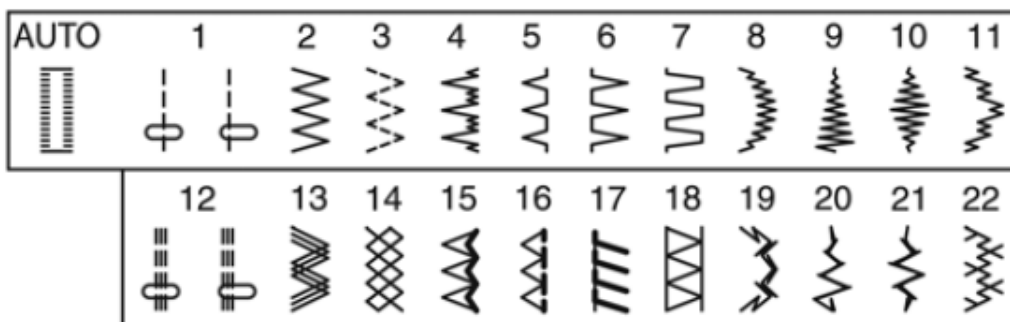


3. Lasati 10 cm din ambele fire in spatele masinii, sub piciorusul presor.

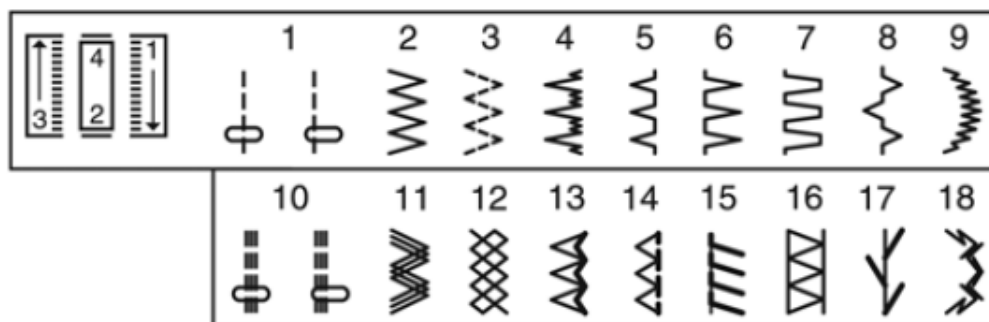
3



**Selectarea unei cusaturi**

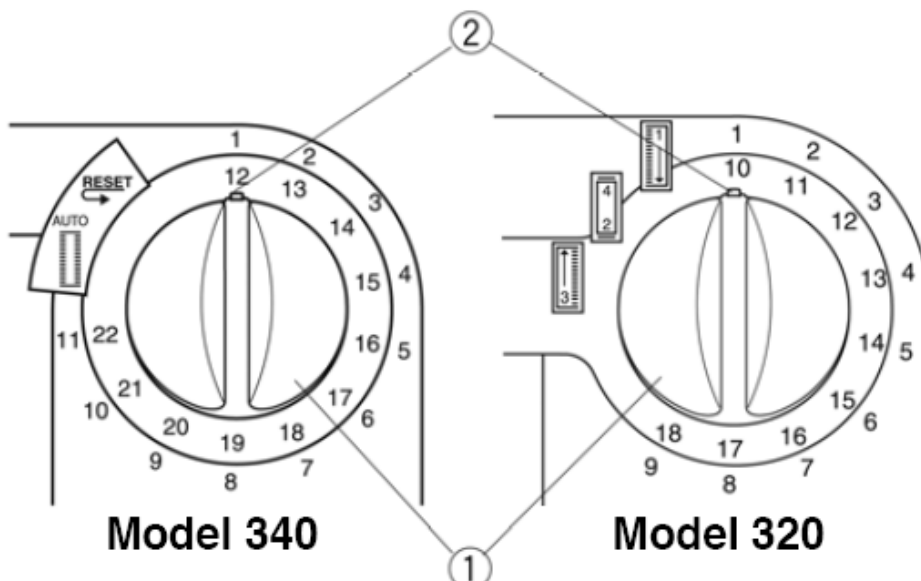


**Model 340**



**Model 320**

**Buton de selectare a cusaturii**



**Model 340**

**Model 320**

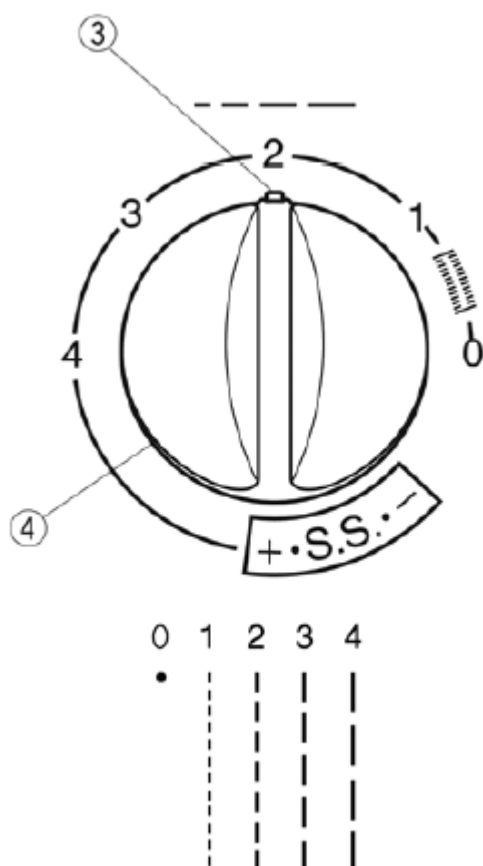
Pentru a selecta o cusatura, rotiti butonul pana cand marcajul ajunge in dreptul cusaturii dorite.

ATENTIE! Nu rotiti de buton in timp ce acul este in material, acesta se poate rupe.

Pentru a selecta modelele 12-22 (la modelul 340) sau 10-18 (la modelul 320), pozitionati butonul pentru lungimea cusaturii la S.S.

### Buton pentru lungimea cusaturii

Rotiti butonul pentru lungimea cusaturii pana cand marcajul de pe acesta este in dreptul numarului care indica lungimea dorita. Semnul „” indica faptul ca se poate coase o butoniera.



### Ajustari fine pentru cusaturi elastice

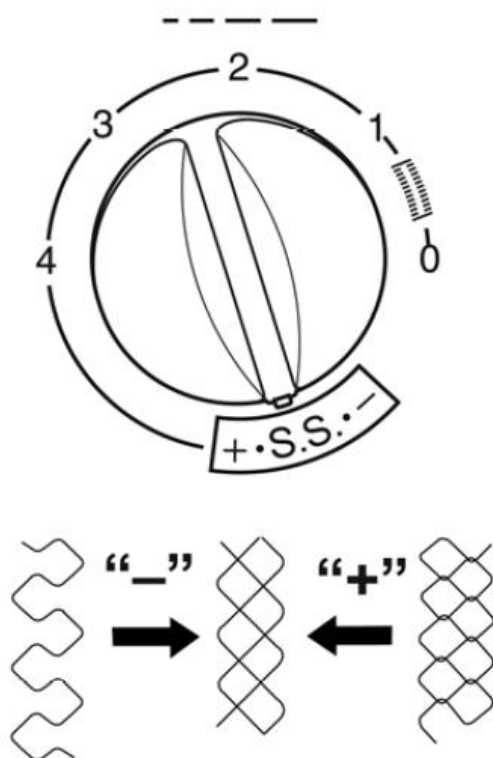
Pentru a selecta cusaturi elastice, reglati butonul pentru lungimea cusaturii la pozitia S.S.

Daca se intampla sa nu fie egale cusaturile atunci cand coaseti pe un anumit tip de material, puteti regla densitatea acestora.

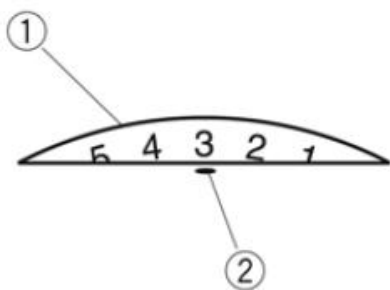


Atunci cand cusaturile sunt largite, rotiti butonul inspre „-”.

Atunci cand cusaturile sunt comprimate, rotiti butonul inspre „+”.



### Reglarea latimii cusaturii

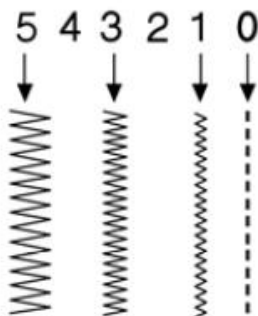


Rotiti butonul pentru latimea cusaturii pana cand numarul este in drept cu marcajul de pe masina.

Cu cat numarul este mai mare, cu atat latimea cusaturii este mai mare.

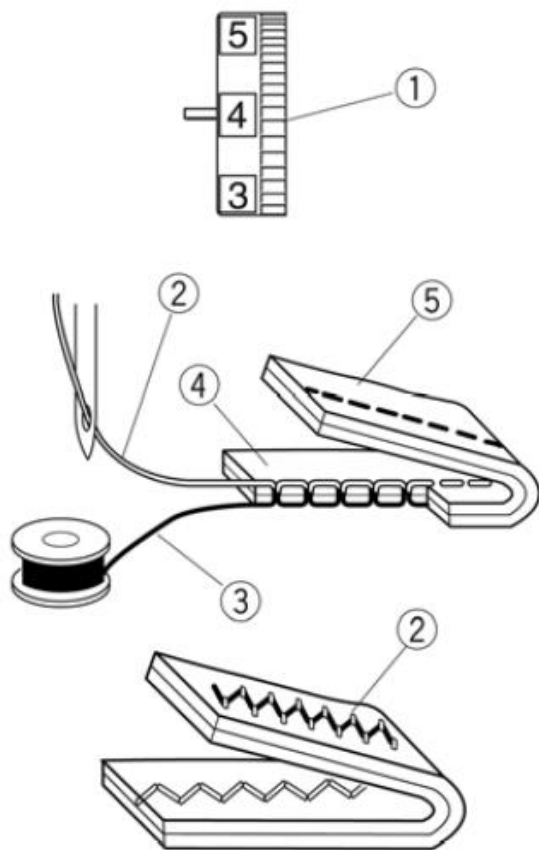
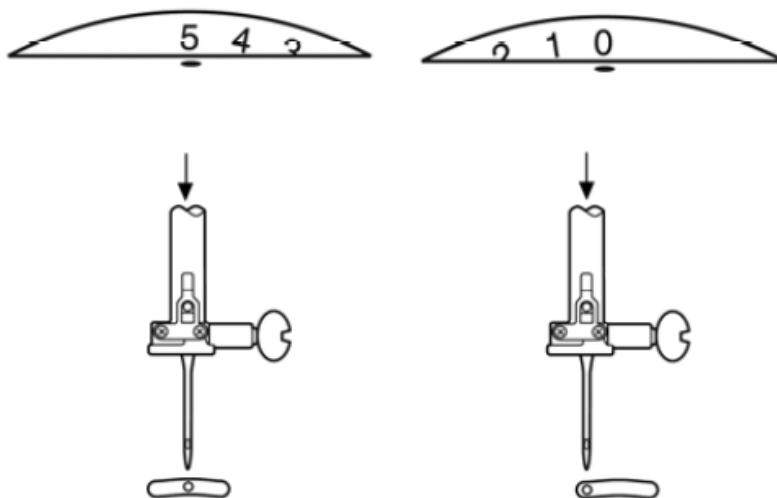
**ATENTIE!** Nu reglati latimea cusaturii atunci cand acul este in material, altfel acul se poate indoi sau se poate rupe.

Nu reglati latimea cusaturii mai putin de 5 atunci cand utilizati piciorul C, acul poate lovi piciorul cauzand indoirea sau ruperea acestuia.



## Pozitii variabile ale acului

Punctul de coborare al acului in material, in cazul cusaturilor drepte (1, 12 la modelul 340 si 1, 10 la modelul 320) poate fi reglat pe centru (5) sau stanga (0) cu butonul pentru reglarea latimii cusaturii.



## Reglarea tensiunii firului

Tensiunea firului trebuie ajustata in functie de tipul materialului, numarul de straturi si metoda de coasere. Pentru a ajusta tensiunea firului, rotiti butonul pentru reglarea tensiunii firului.

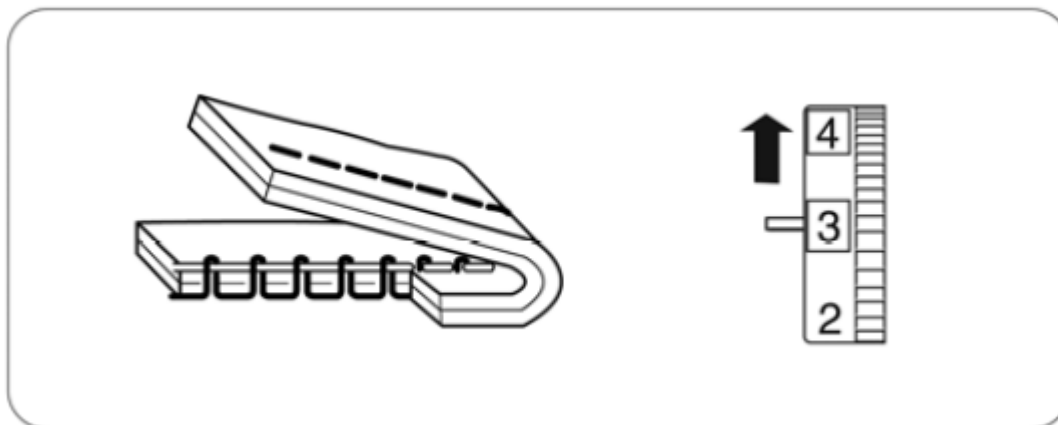
Tensiune echilibrata

Cusatura dreapta perfecta este precum cea ilustrata.

Pentru o cusatura zigzag perfecta, firul bobinei nu se vede pe fata materialului, si firul acului se vede foarte putin pe dosul materialului.

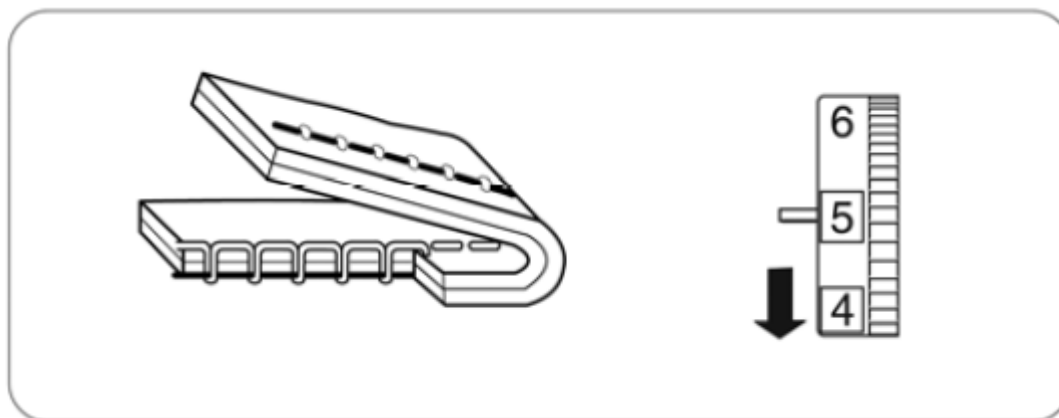
### Tensiunea firului este prea mica

Firul bobinei apare pe fata materialului. Rotiti butonul inspre un numar mai mic pentru a slabi tensiunea firului.



### Tensiunea firului este prea mare

Firul bobinei formeaza bucle pe dosul. Rotiti butonul inspre un numar mai mare pentru a tensiona firul.

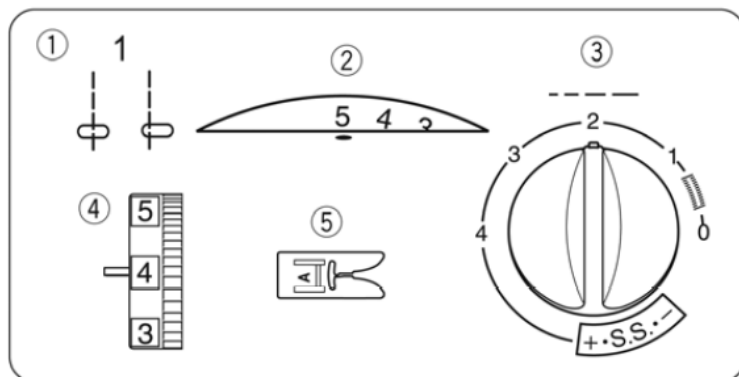


## SECTIUNEA 3. CUSATURI DE BAZA

### Cusaturi drepte

#### Setarile masinii

1. Model: 1
2. Latimea cusaturii: 0 sau 5
3. Lungimea cusaturii: 1.5 – 4
4. Tensiunea firului: 2 – 6
5. Piciorus presor piciorusul pentru zigzag A



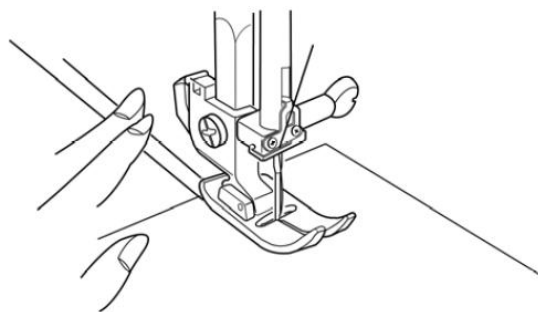
### Inceperea coaserii

Ridicati piciorusul presor si pozitionati materialul sub acesta.

Coborati acul in material.

Coborati piciorusul presor si trageți firele in spatele masinii. Apasati pedala.

NOTA: Pentru a intari cusatura la inceput, coaseti cateva cusaturi de intarire iar apoi continuati coaserea.

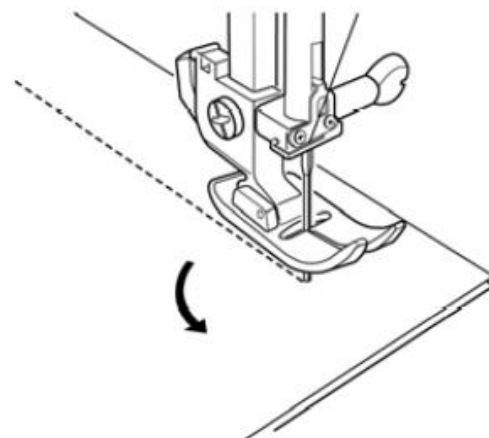


### Schimbarea directiei de coasere

Opriti masina si rotiti volanta inspre dumneavoastra pentru a introduce acul in material.

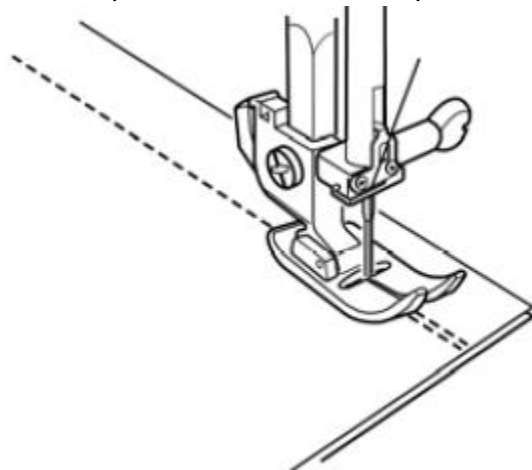
Ridicati piciorusul presor.

Rotiti materialul in jurul acului pentru a schimba directia de coasere. Coborati piciorusul presor si continuati coaserea in noua directie.

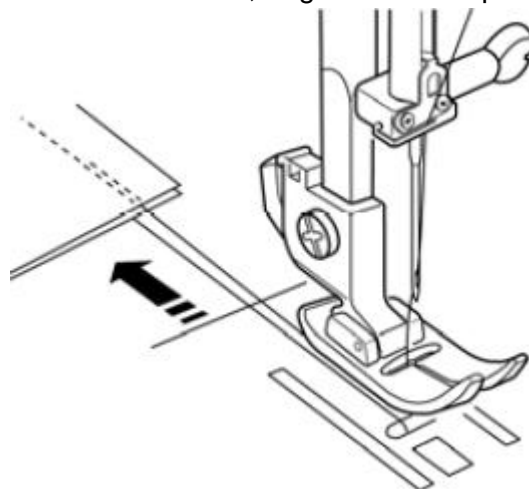


### Terminarea coaserii

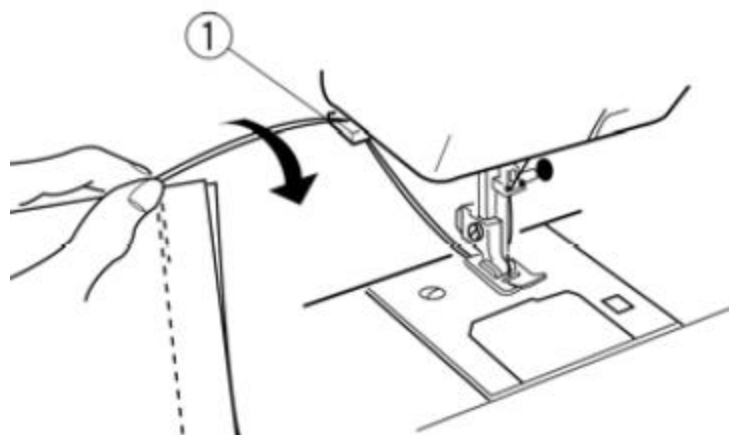
Apasati butonul pentru coasere inapoi si coaseti cateva impunsaturi la sfarsitul cusaturii.



Ridicati piciorul presor si scoateti materialul, tragand firele inspre spatele masinii.



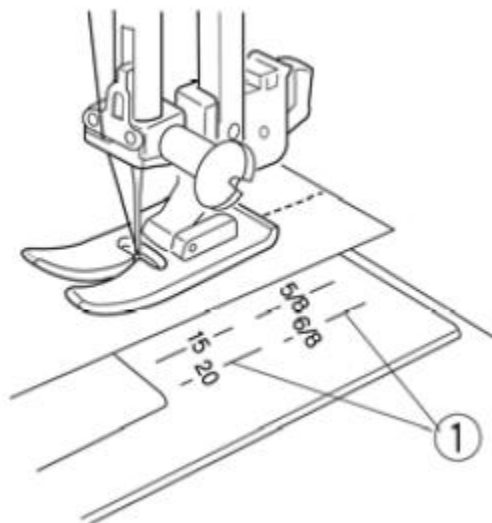
Ridicati firele pana la taietorul de fir. Firele sunt taiate la dimensiunea potrivita pentru a incepe o noua coasere.



## Ghidajul de pe placa acului

Ghidajele de pe placa acului sunt utile pentru a masura lungimea cusaturii.

Numerele indica distanta dintre centrul acului si ghidaj.



Numar	15	20	4/8	5/8	6/8
Distanta (cm)	1.5	2.0	1.3	1.6	1.9
Distanta (inch)	(5/8)	(3/4)	1/2	5/8	3/4

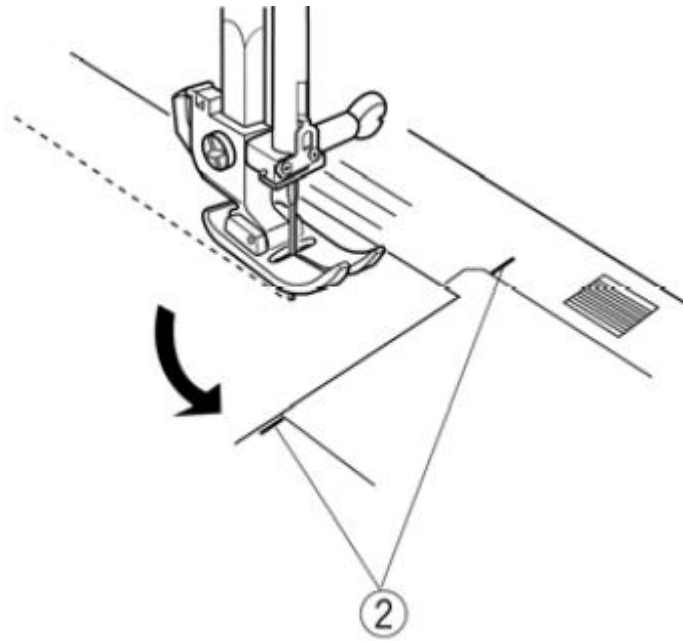
## Coaserea colturilor

Ghidajul va ajuta sa mentineti o distanta de 1.6 cm atunci cand coaseti in colturi.

Atunci cand marginea materialului este pozitionata la fel ca in imagine, opriti coaserea si coborati acul in material prin rotirea volantei inspre dumneavoastra.

Ridicati piciorusul presor si rotiti materialul astfel incat marginea acestuia sa fie la 1.6 cm de ghidajul de coasere.

Coborati piciorusul presor si continuati coaserea in noua directie.

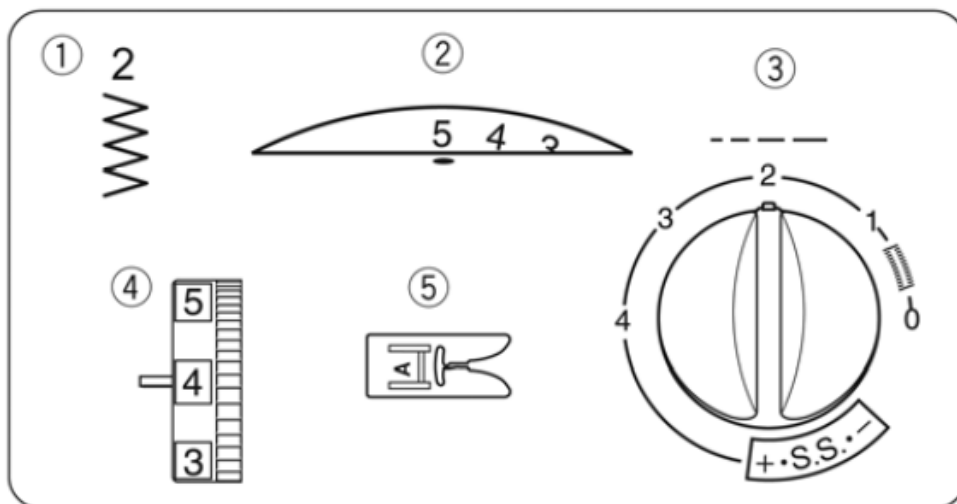


#### SECTIUNEA 4. CUSATURI UTILITARE

##### Cusatura zigzag

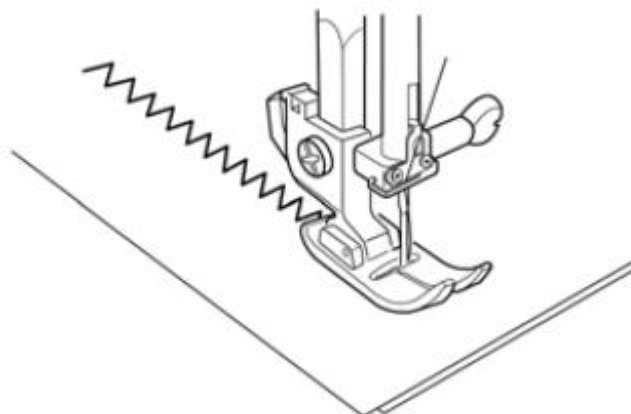
##### Setarile masinii

1. Cusatura: 2
2. Latimea cusaturii: 1 – 5
3. Lungimea cusaturii: 0.5 -3
4. Tensiunea firului: 2 – 5
5. Piciorus presor: A



Cusatura simpla zigzag este utilizata pentru a surfila marginea materialului, coaserea nasturilor, etc.

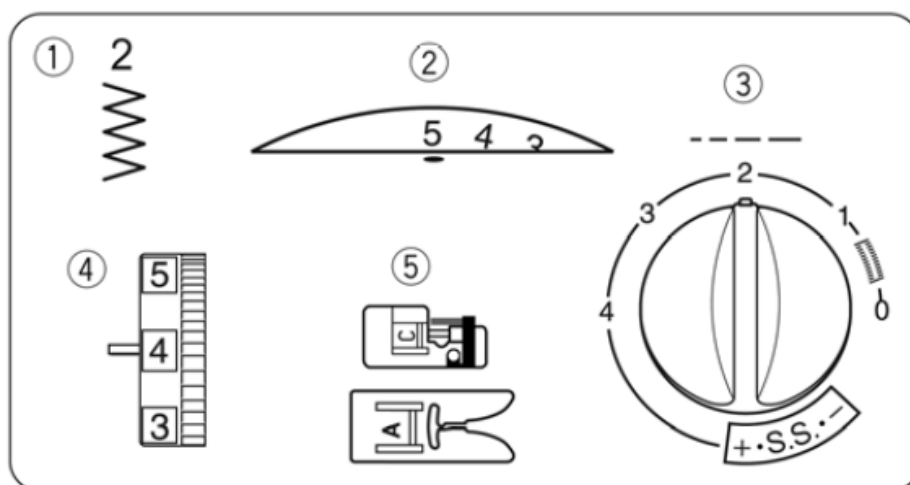
Reglati lungimea cusaturii pentru a se adapta nevoilor dumneavoastra de coasere.



## Surfilarea

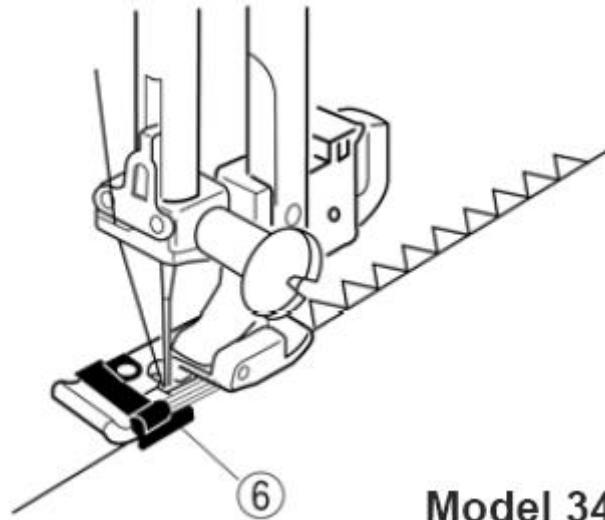
### Setarile masinii

1. Model: 2
2. Latimea cusaturii: 5
3. Lungimea cusaturii: 1 - 2
4. Tensiunea firului: 3 - 7
5. Piciorus presor: C (Model 340)  
A (Model 320)





**Model 340:**



**Model 340**

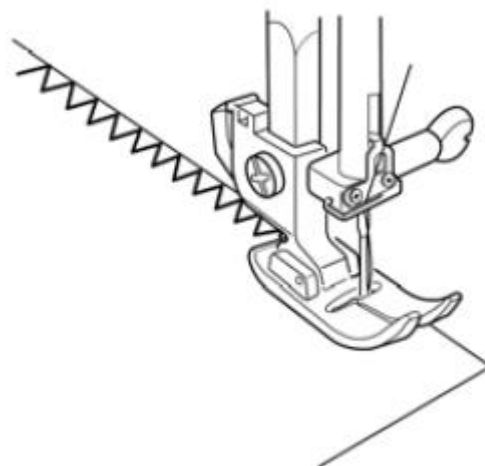
Surfilarea este utilizata pentru a preveni desirarea materialului la margine. Este utilizata pentru a tivii marginea materialului.

Pozitionati materialul langa ghidajul piciorusului si coaseti ghidand materialul de-a lungul acestuia.

ATENTIE: nu reglati latimea cusaturii mai mica de 5 atunci cand utilizati piciorusul C; acul poate lovi piciorusul deteminand ruperea acestuia.

**Model 320:**

Coaseti ghidand materialul astfel incat acul sa cada in partea dreapta a materialului.

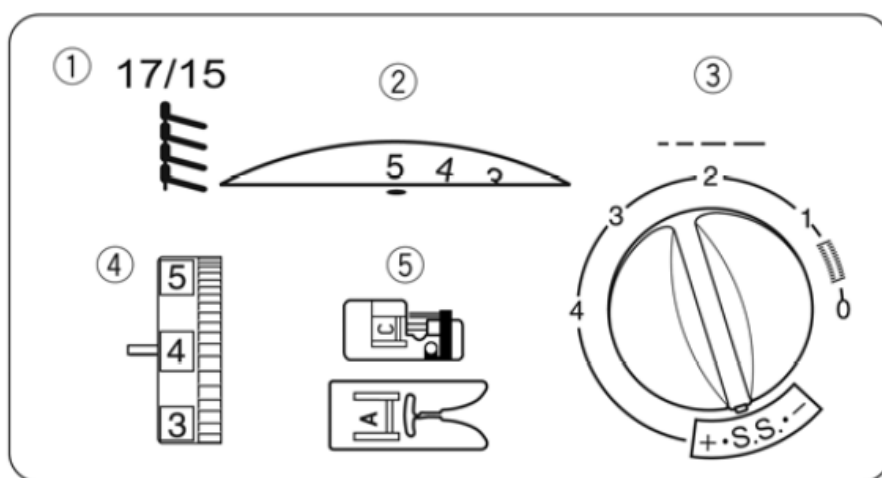


**Model 320**

## Cusaturi elastice

### Setarile masinii

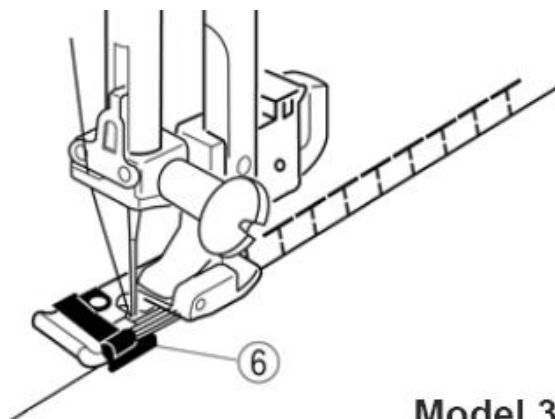
1. Model: 17 (Model 340), 15 (Model 320)
2. Latimea cusaturii: 5
3. Lungimea cusaturii: S.S.
4. Tensiunea firului: 3 – 7
5. Piciorus presor: C (Model 340), A (Model 320)



### Model 340:

Aceasta cusatura este ideala pentru finisarea marginilor materialelor elastice. Pozitionati marginea materialului langa ghidajul piciorusului si coaseti in timp ce ghidati materialul.

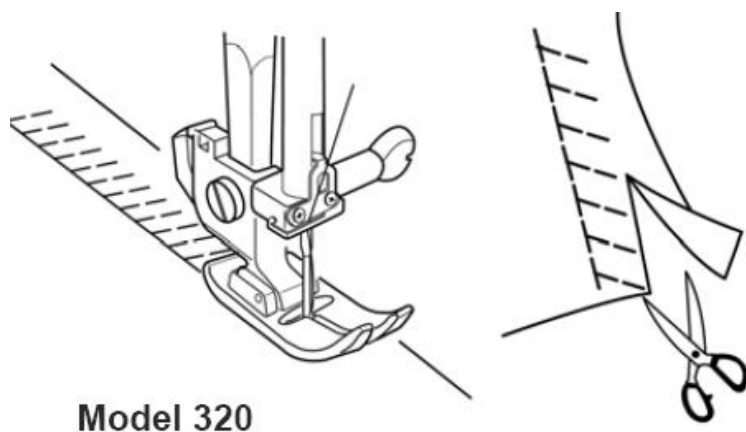
ATENTIE! Nu reglati latimea cusaturii mai mica de 5 atunci cand utilizati piciorusul pentru surfilat C, altfel acul poate lovi piciorusul si determina ruperea acestuia.



Model 340

### Model 320:

Pozitionati materialul lasand o margine de 1.6 cm. Taiati excesul de material dupa coasere.

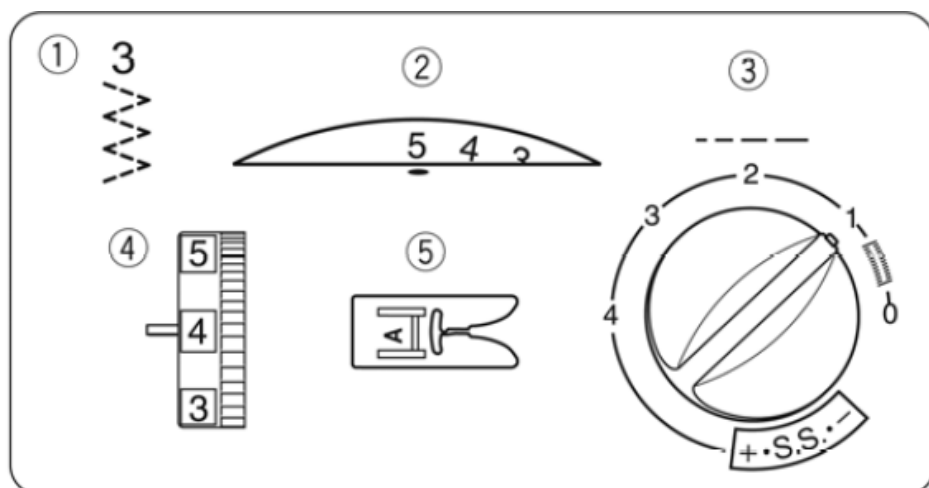


Model 320

### Cusatura zigzag in 3 pasi

#### Setarile masinii

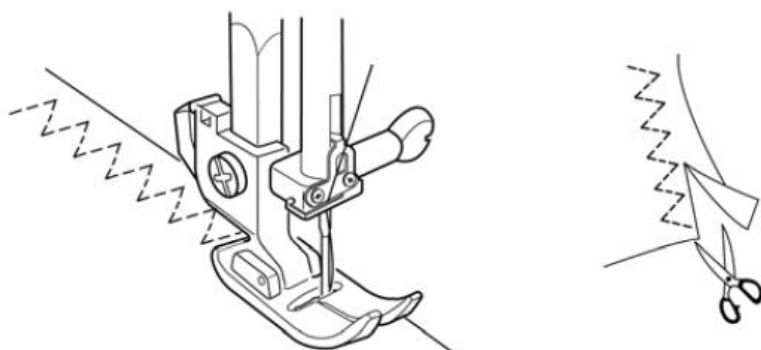
1. Cusatura: 3
2. Latimea cusaturii: 3 – 5
3. Lungimea cusaturii: 0.5 – 1.5
4. Tensiunea firului: 3 – 6
5. Piciorus presor: A



Aceasta cusatura este utilizata pentru a finisa marginea materialelor sintetice sau a altor materiale care au tendinta sa se desire.

Pozitionati materialul, lasand o margine de 1.6 cm.

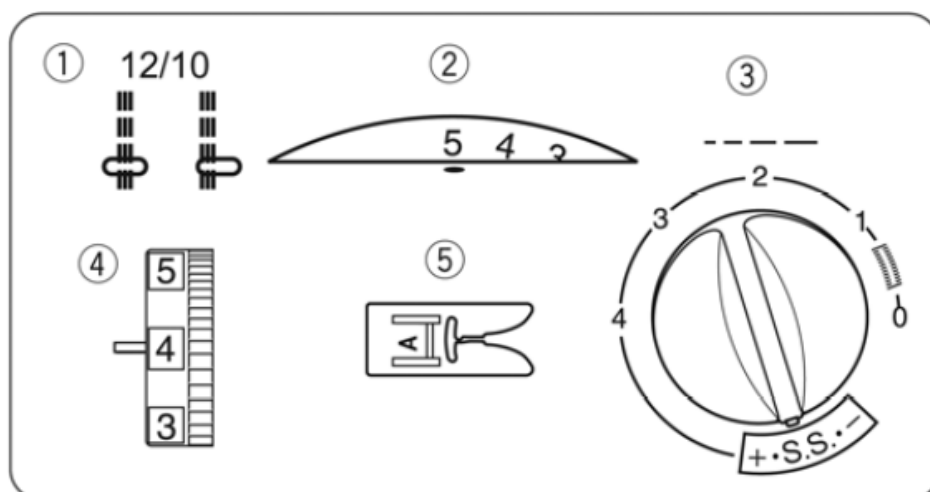
Taiati excesul de material dupa coasere.



## Cusatura de tiv triplu

### Setarile masinii

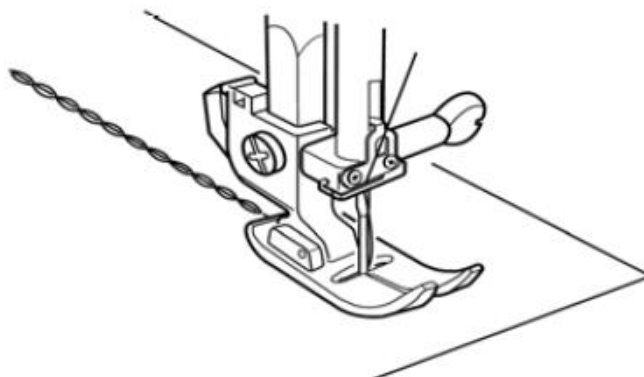
1. Model: 12 (model 340), 10 (model 320)
2. Latimea cusaturii: 0 sau 5
3. Lungimea cusaturii: S.S
4. Tensiunea firului: 2 – 5
5. Piciorus presor: piciorus pentru zigzag A



Tivul triplu este realizat cu 2 cusaturi inainte si o cusatura inapoi, formand o cusatura care nu se desface usor.

Este utilizata pentru a intari zone precum cracul pantalonilor sau rascroiala manecii.

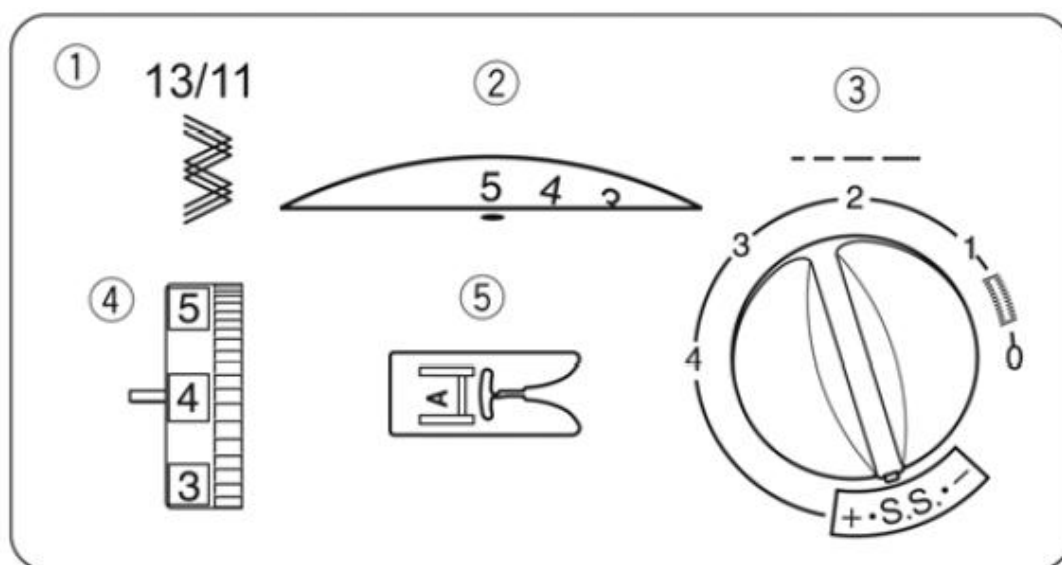
Ghidati cu atentie materialul in timpul coaserii, intrucat acesta se misca inainte si inapoi.



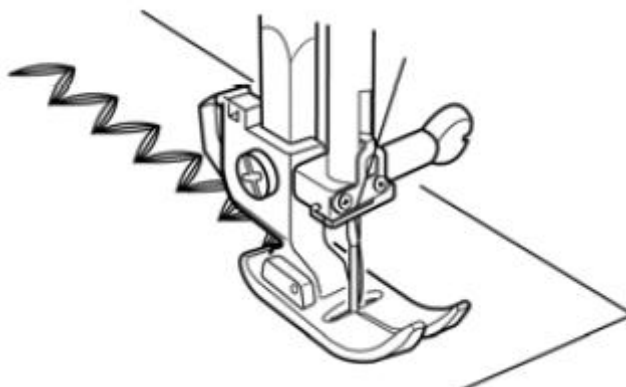
### Cusatura „rickrack” sau zigzag triplu

#### Setarile masinii

1. Model: 13 (model 340), 11 (model 320)
2. Latimea cusaturii: 2 – 5
3. Lungimea cusaturii: S.S
4. Tensiunea firului: 2 – 5
5. Piciorus presor: A



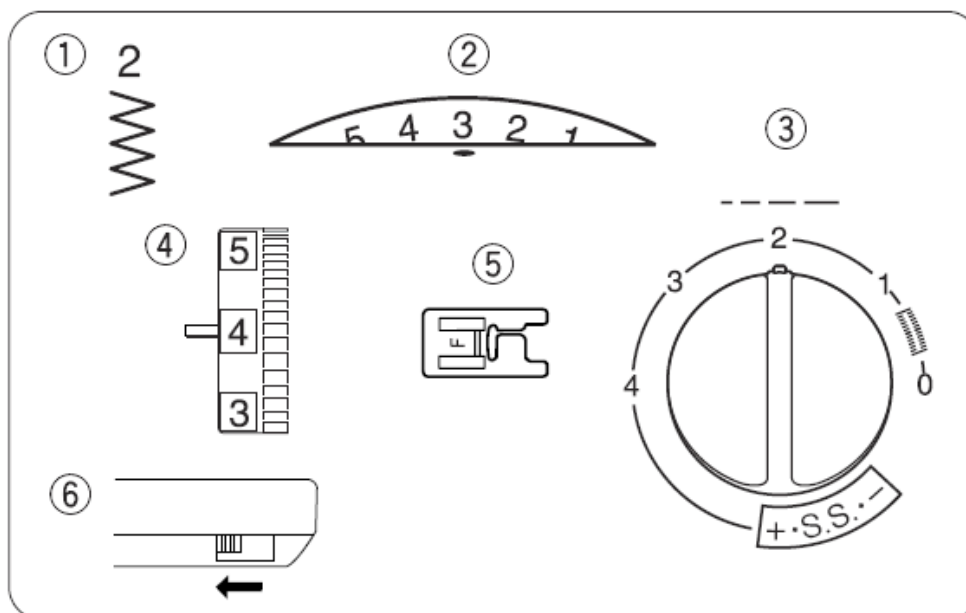
Se utilizeaza la materialele elastice, in orice zona care necesita o cusatura zigzag. Poate fi utilizata totodata ca si cusatura decorativa.



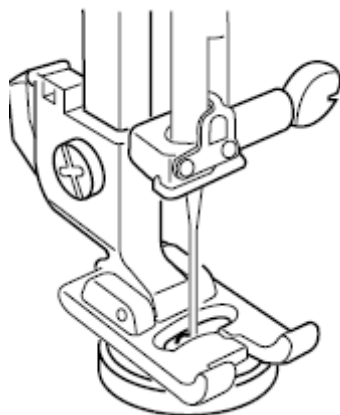
## Coaserea nasturilor

### Setarile cusaturii

1. Model: 2
2. Latimea cusaturii: reglati in functie de nasture
3. Lungimea cusaturii: oricare
4. Tensiunea firului: 3 – 7
5. Piciorus presor: F
6. Transportor: coborat



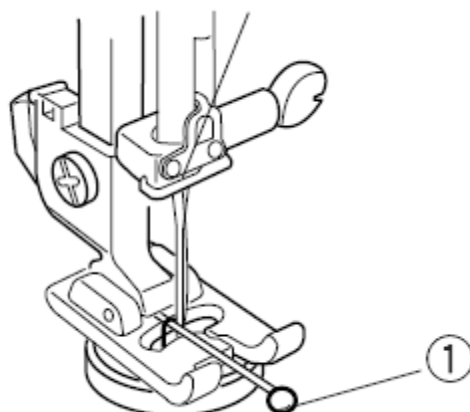
Reglati latimea cusaturii pentru a se potrivi cu gaurile nasturelui. Rotiti volanta pentru a verifica patrunderea acului in gaurile nasturelui.



Coborati piciorusul pentru a pozitiona nasturele.

Gaurile nasturelui ar trebui sa se alinieze cu scobitura piciorusului.

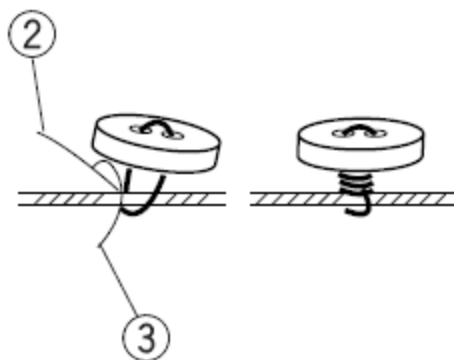
Puteti pozitiona un ac pe piciorus.



Asigurati-va ca acul masinii patrunde in gaurile nasturelui.

Coaseti aproximativ 10 impunsaturi.

Ridicati piciorusul presor si scoateti materialul. Taiati firele acului si de la bobina, lasand aproximativ 20 cm. Introduceti firul de la bobina printre nasture si material, prin gaurile nasturelui. Trageti firul acului pentru a trece firul bobinei pe fata materialului. Inodati firele.

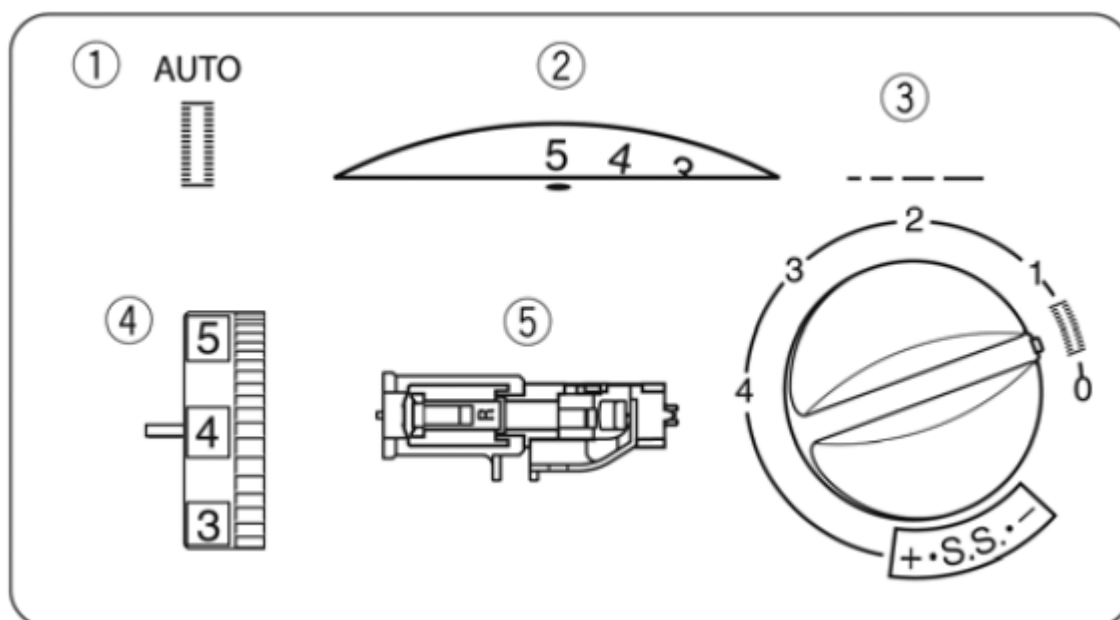


NOTA: ridicati transportorul dupa ce ati terminat coaserea.

### Butoniera automata (Model 340)

#### Setarile masinii

1. Model:
2. Latimea cusaturii: 4 – 5
3. Lungimea cusaturii: 0.5 – 1
4. Tensiunea firului: 1 – 5
5. Piciorus presor: R



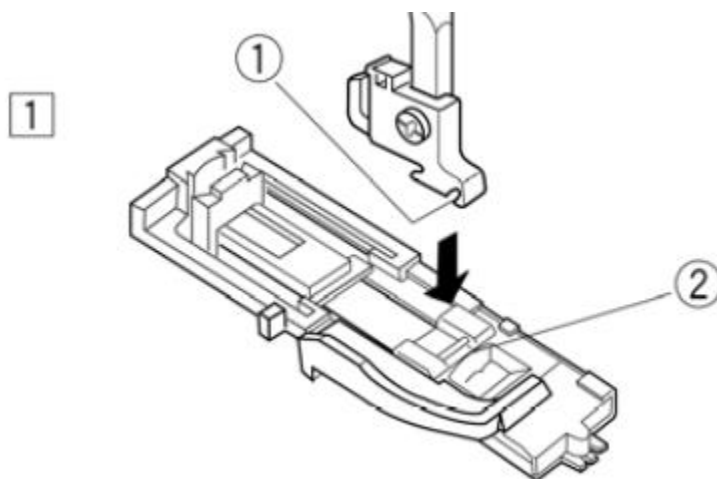


NOTA: marimea butonierei este automat determinata prin pozitionarea nasturelui in piciorusul pentru butoniera automata. Acesta masoara o butoniera de pana la 2.5 cm in diametru.

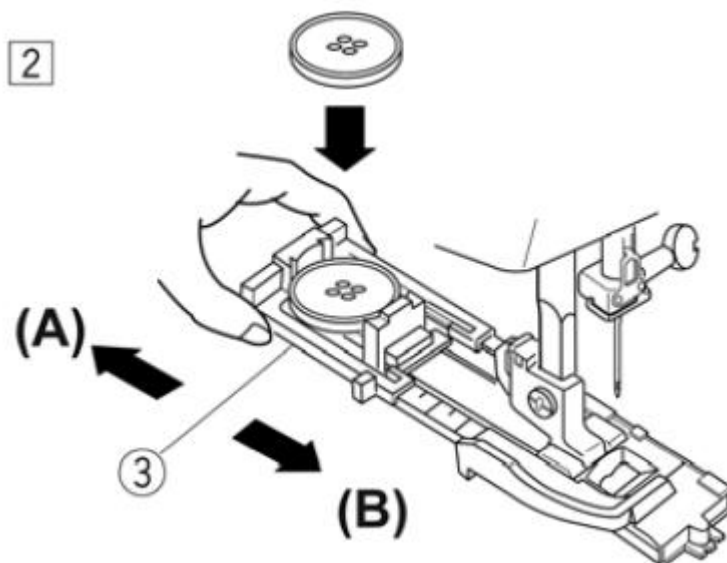
Testati butoniera pe o bucata de material. Utilizati stabilizator in cazul materialelor elastice.

Rotiti volanta inspre dumneavoastra pentru a ridica acul in cea mai inalta pozitie.

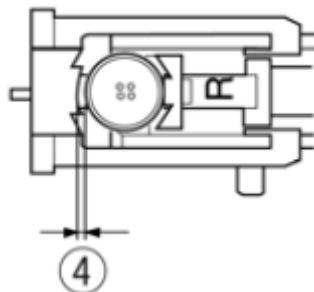
1. Pozitionati piciorusul pentru butoniera automata exact ca in imagine. Coborati adaptorul.



2. Deschideti piciorusul (A) si pozitionati nasturele. Impingeti inapoi (B) pentru a tine nasturele.

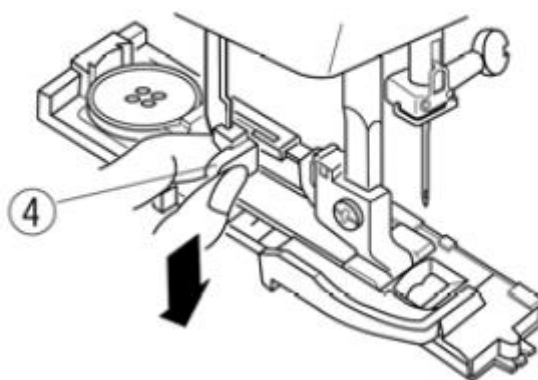


NOTA: nasturii lati – daca nasturele nu se potriveste cu butoniera pe care ati testat-o, mariti butoniera, lasand un spatiu in piciorusul pentru butoniera automata.



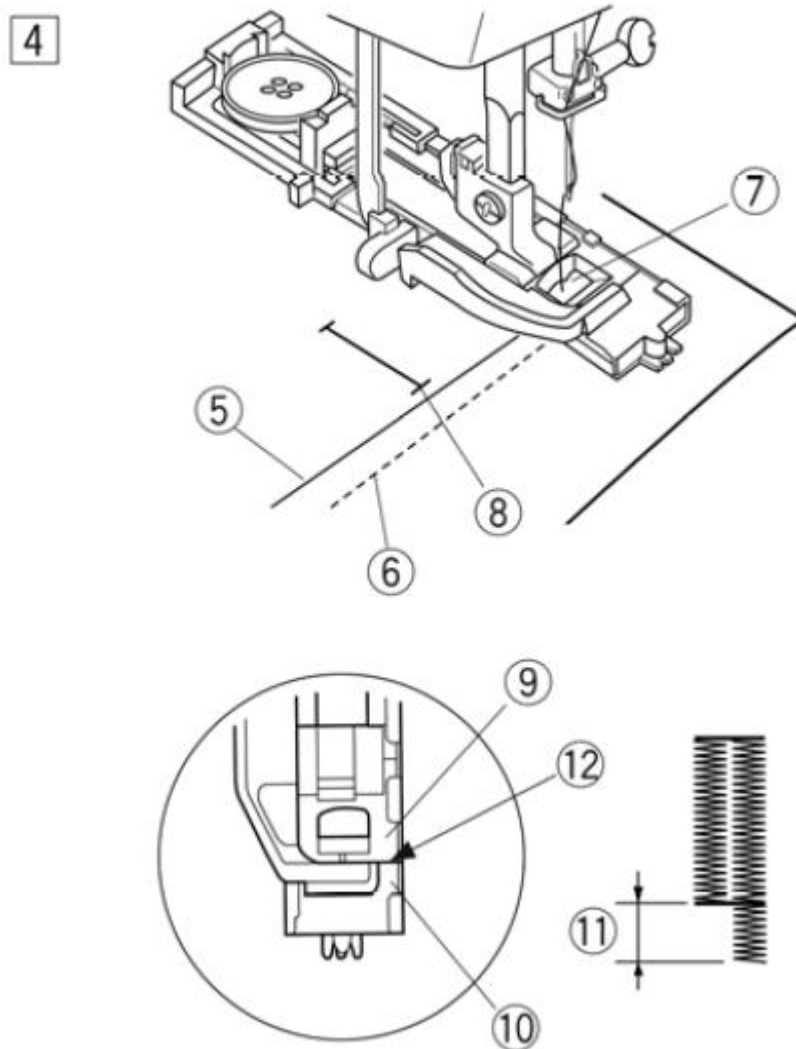
3. Trageți parghia butonierei în jos, cât este posibil.

3



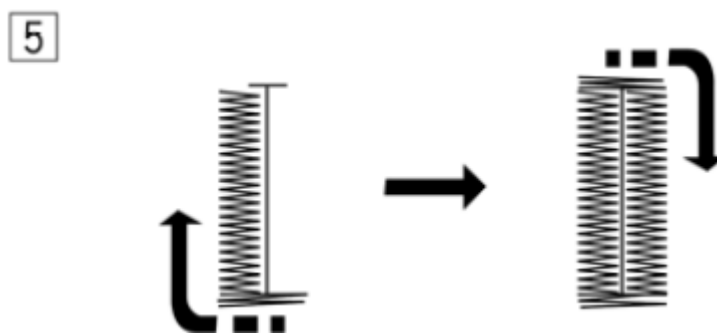
4. Ridicați piciorul și treceți firul acului prin deschiderea piciorului. Trageți ambele fire, de la ac și de la bobina, la stanga.

Introduceți materialul sub piciorul presor și coborâți acul în material la punctul de începere.



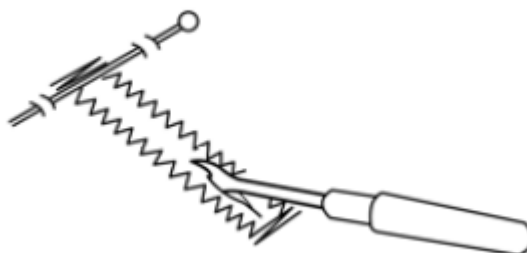
NOTA: asigurati-va ca nu este nici un spatiu intre punctele 9 si 12 marcate in imagine. Daca este vreun spatiu, lungimea partii stangi a butonierei va fi diferita de dreapta.

5. Coaseti usor si opriti masina atunci cand butoniera este completa. Masina va coase partea din fata si stanga butonierei, apoi partea din spate si dreapta.




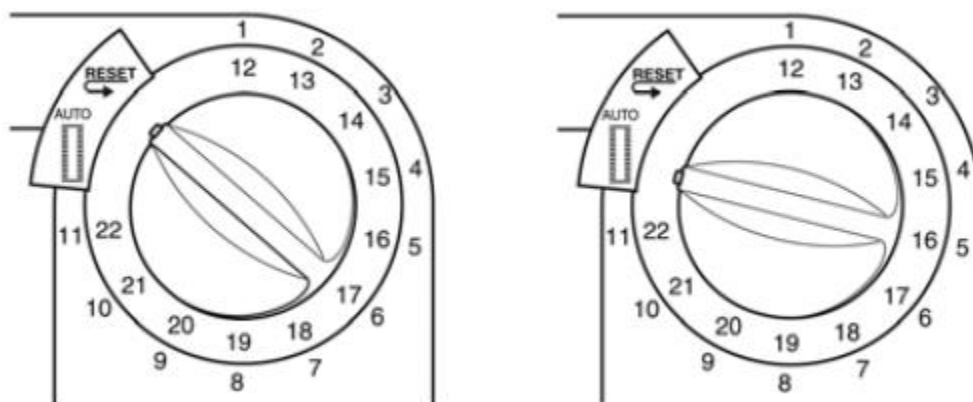
6. Ridicati piciorusul presor si scoateti materialul. Taiati ambele fire, de la ac si de la bobina lasand aproximativ 10 cm de fir. Treceti firul acului pe dosul materialului, tragand de firul de la bobina. Apoi inodati firele. Introduceti un ac in auntrul butonierei apoi taiati deschizatura cu un cutit as de butoniere. Aveti grija sa nu taiati cusaturile.

6



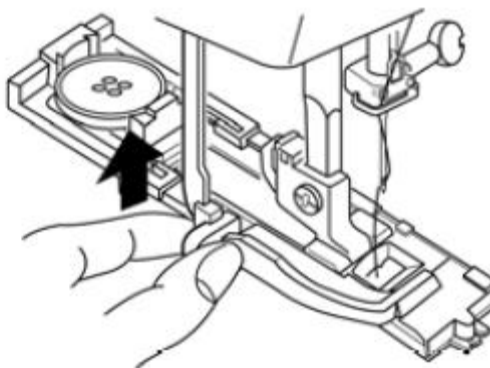
Pentru a coase alta butoniera, rotiti butonul pentru selectarea cusaturii pe RESET, apoi la AUTO

„”. Mutati materialul si coaseti butoniera.



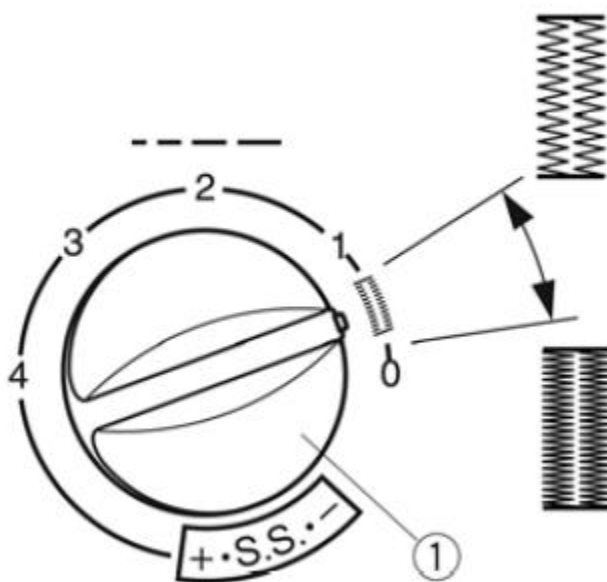
7. Atunci cand butoniera este completa, impingeti parghia butonierei in sus, cat este posibil.

7




### Reglarea densitatii butonierei

Rotiti butonul pentru lungimea cusaturii la „” pentru a regla densitatea butonierei.



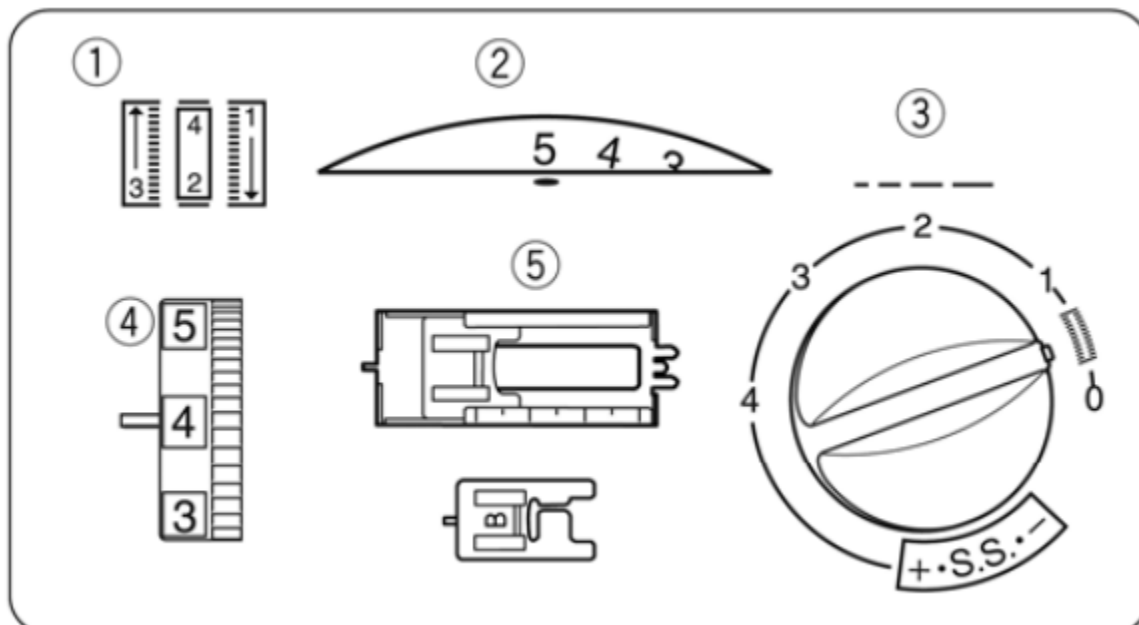
### Butoniera in 4 pasi (model 320)

#### Setarile masinii

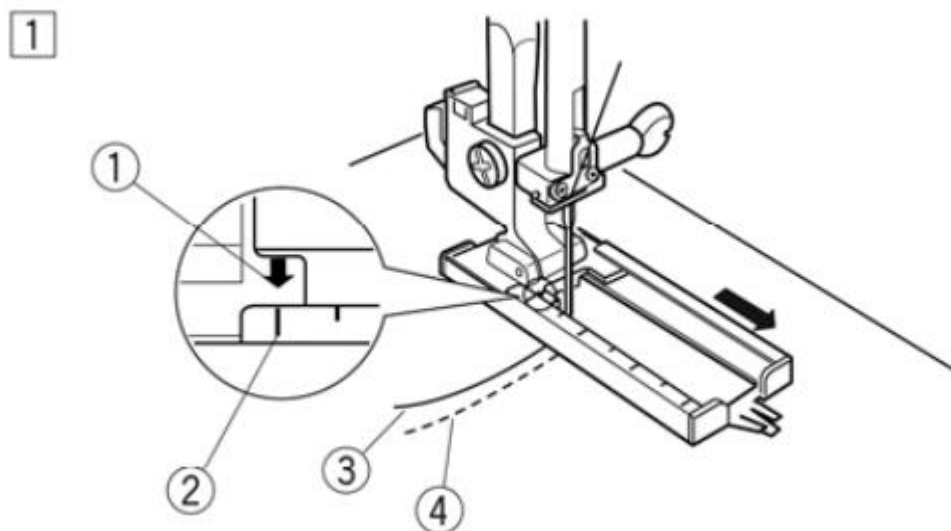
1. Model: 

2. Latimea cusaturii: 4 – 5



3. Lungimea cusaturii: 0.5 – 1
4. Tensiunea firului: 1 – 5
5. Piciorus presor: piciorusul pentru butoniera J sau piciorusul pentru butoniera B

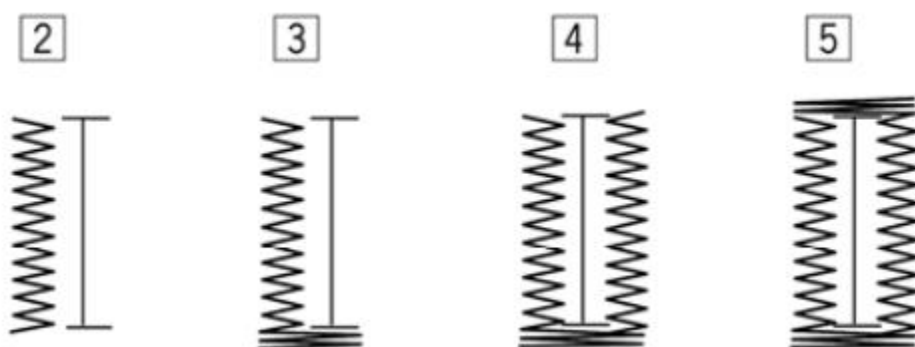



1. Reglati butonul pentru alegerea modelului pe pozitia „1”. Marcati lungimea butonierei pe material. Positionati materialul sub piciorusul presor cu marcajul inspre dumneavoastra. Trageti firul acului si firul bobinei inspre stanga. Glisati partea mobila a piciorusului inspre dumneavoastra astfel incat partea de sus a marcajului 1 sa intalneasca marcajul punctului de inceput1.

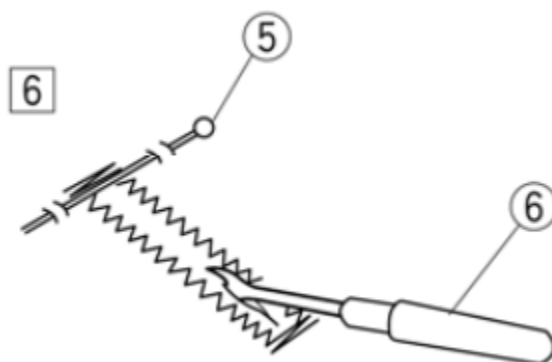


NOTA: marcajele de pe piciorus sunt in calculate in centimetri.

2. Coaseti inainte pana cand intalniti marginea butonierei. Opriti coaserea la cusatura din stanga.
3. Ridicati acul in pozitia cea mai de sus. Pozitionati butonul pentru selectarea modelului la „”. Coaseti 5 impunsaturi apoi opriti coaserea la cusatura din dreapta.
4. Ridicati acul in pozitia cea mai de sus. Pozitionati butonul pentru selectarea modelului la „”. Coaseti pana cand ajungeti la partea din spate a marcajului butonierei.

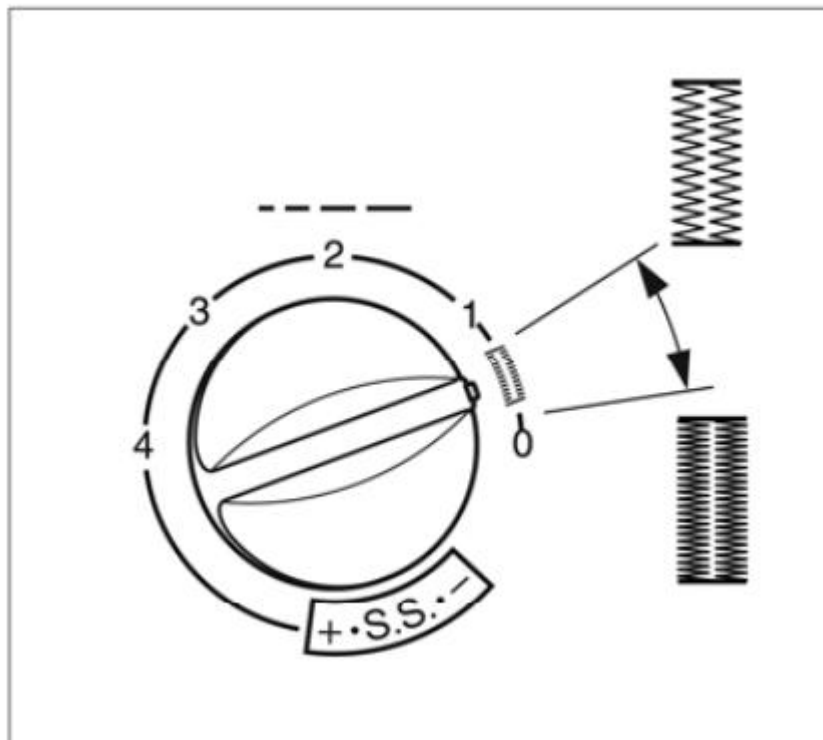


5. Ridicati acul in pozitia cea mai de sus. Pozitionati butonul pentru selectarea modelului la „”. Coaseti 5 impunsaturi, apoi opriti coaserea. Reglati lungimea cusaturii la „0” si pe modelul de cusatura dreapta. Coaseti cateva cusaturi de intarire.
6. Ridicati acul si piciorusul presor. Scoateti materialul si taiati firele. Introduceti un ac in butoniera, la fel ca in imagine. Deschideti butoniera cu un cutitas pentru butoniere.



## Reglarea densitatii butonierei

Reglati lungimea cusaturii intre „” pentru a ajusta densitatea butonierei.



## Butoniera cu fir (model 340)

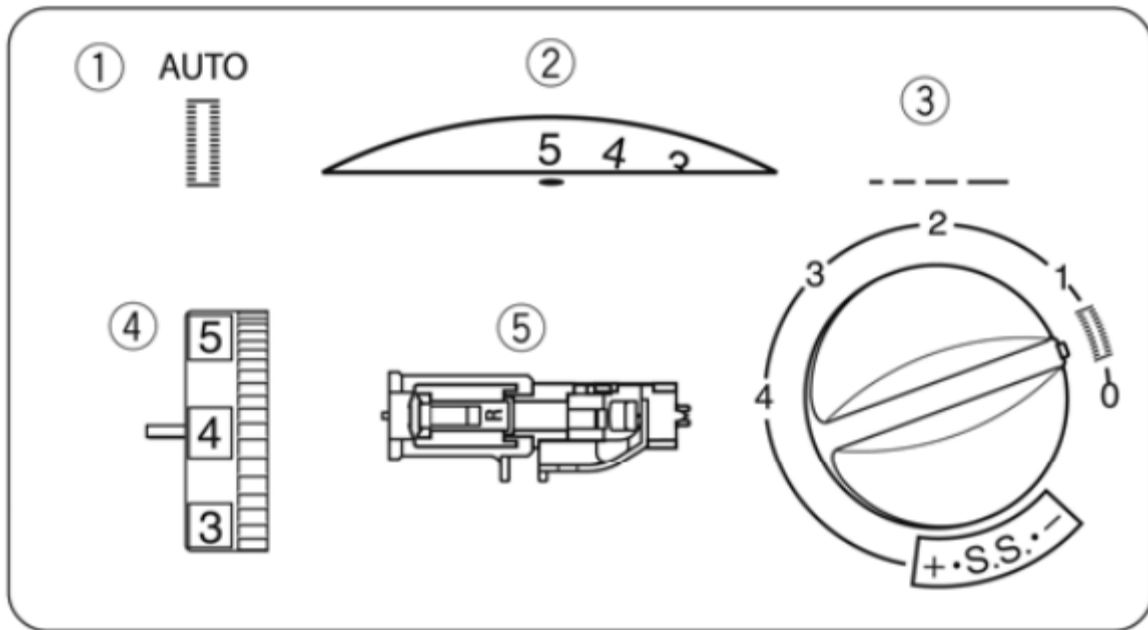
### Setarile masinii

AUTO

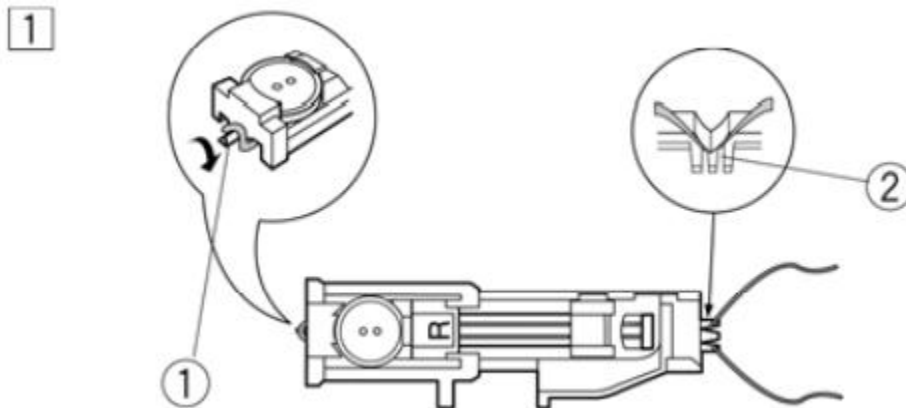


1. Model:
2. Latimea cusaturii: 4 – 5
3. Lungimea cusaturii: 0.5 – 1
4. Tensiunea firului: 1 – 5
5. Piciorus presor: R

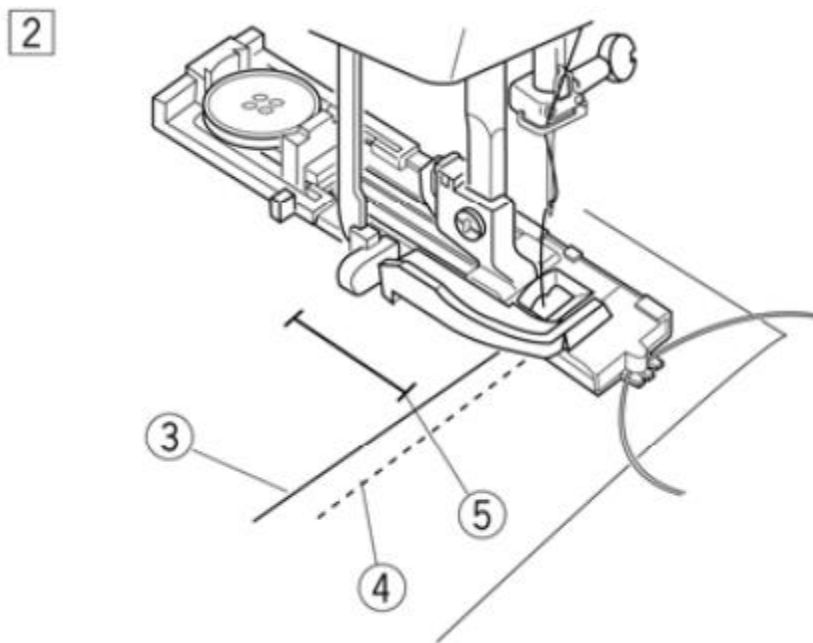




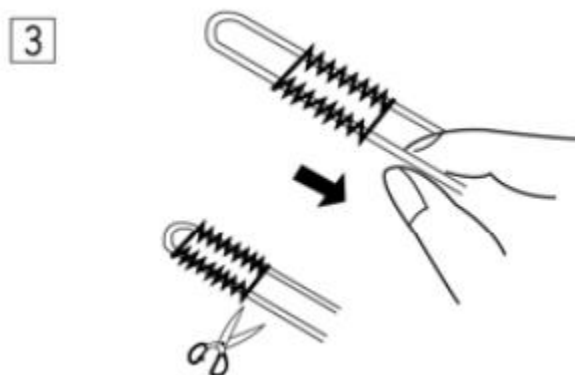
1. Cu piciorusul pentru butoniera ridicat, tineti de fir la fel ca in imagine in spatele piciorusului. Pozitionati firul in furcile piciorusului pentru a tine capetele firului strans.



2. Treceti firul acului si firul de la suveica pe partea stanga. Rotiti volanta pentru a cobora acul in material acolo unde incepe butoniera. Coborati parghia butonierei si piciorusul pentru butoniera. Porniti masina si coaseti butoniera peste fir (snur). Masina se va opri automat atunci cand butoniera este completa.




3. Scoateti materialul si taiati firele. Trageti de capatul stang al firului pentru a-l strange. Taiati butoniera.



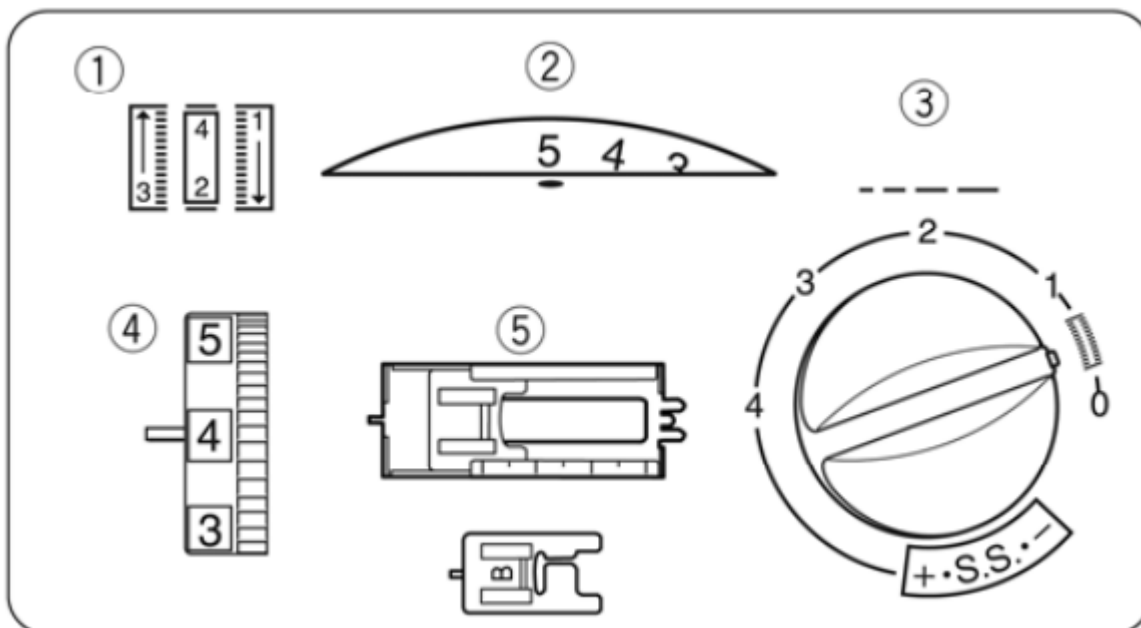
### Butoniera cu fir (model 320)

#### Setarile masinii

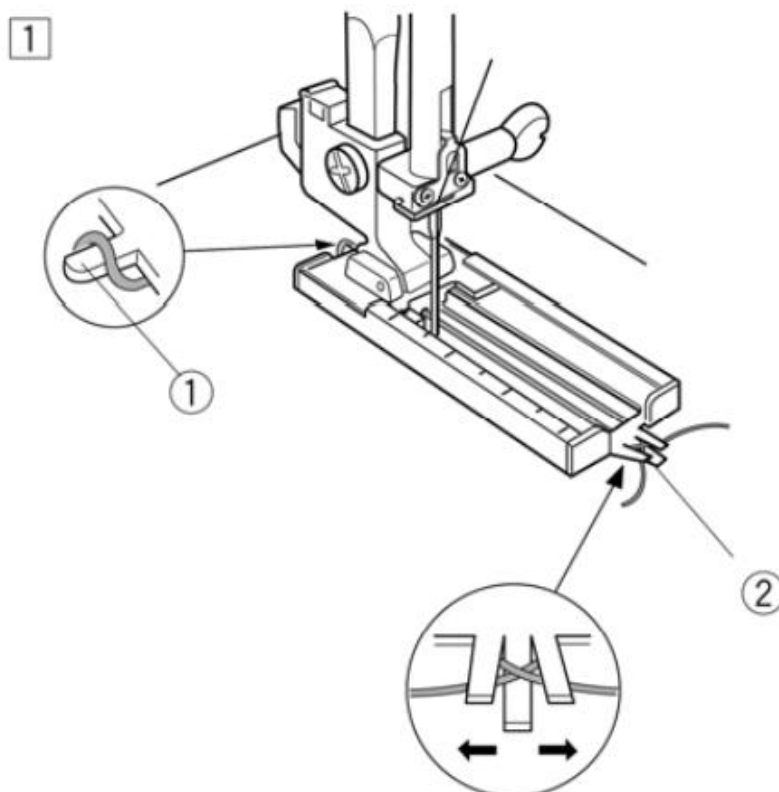
1. Model: 
2. Latimea cusaturii: 4 – 5
3. Lungimea cusaturii: 0.5 – 1

4. Tensiunea firului: 1 – 5

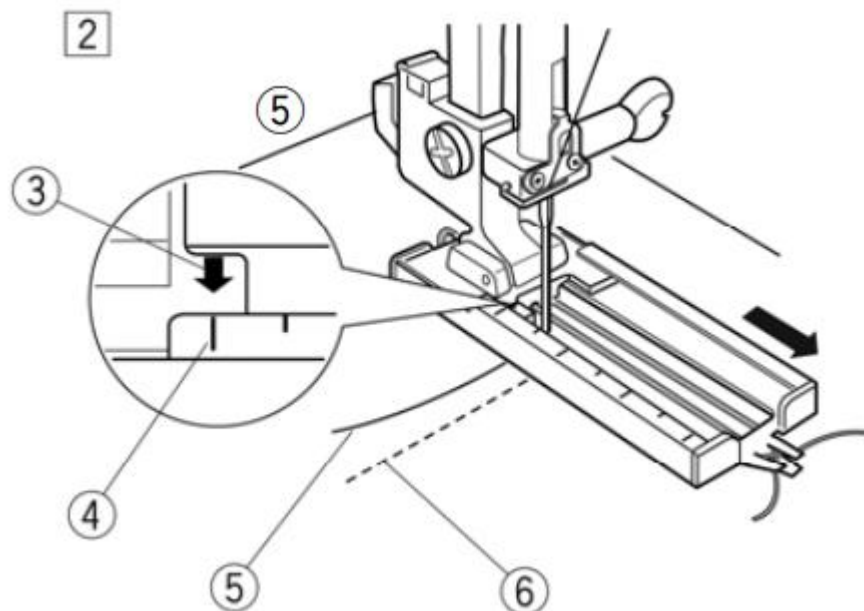
5. Piciorus presor: J sau piciorusul optional B



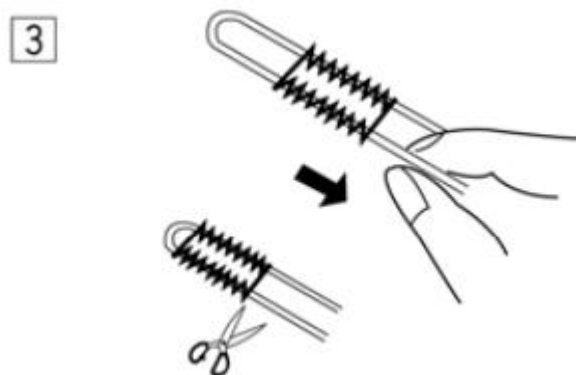
1. Cu piciorusul pentru butoniera ridicat, tineti de fir la fel ca in imagine in spatele piciorusului. Pozitionati firul in furcile piciorusului pentru a tine capetele firului strans.



2. Treceti firul acului si firul de la suveica pe partea stanga. Glisati partea mobila inspre dumneavoastra astfel incat marcajul 1 sa intalneasca marcajul 2. Rotiti volanta pentru a cobora acul in material acolo unde incepe butoniera. Coborati parghia butonierei si piciorusul pentru butoniera. Porniti masina si coaseti butoniera peste fir (snur).




3. Scoateti materialul si taiati firele. Trageti de capatul stang al firului pentru a-l strange. Taiati butoniera.



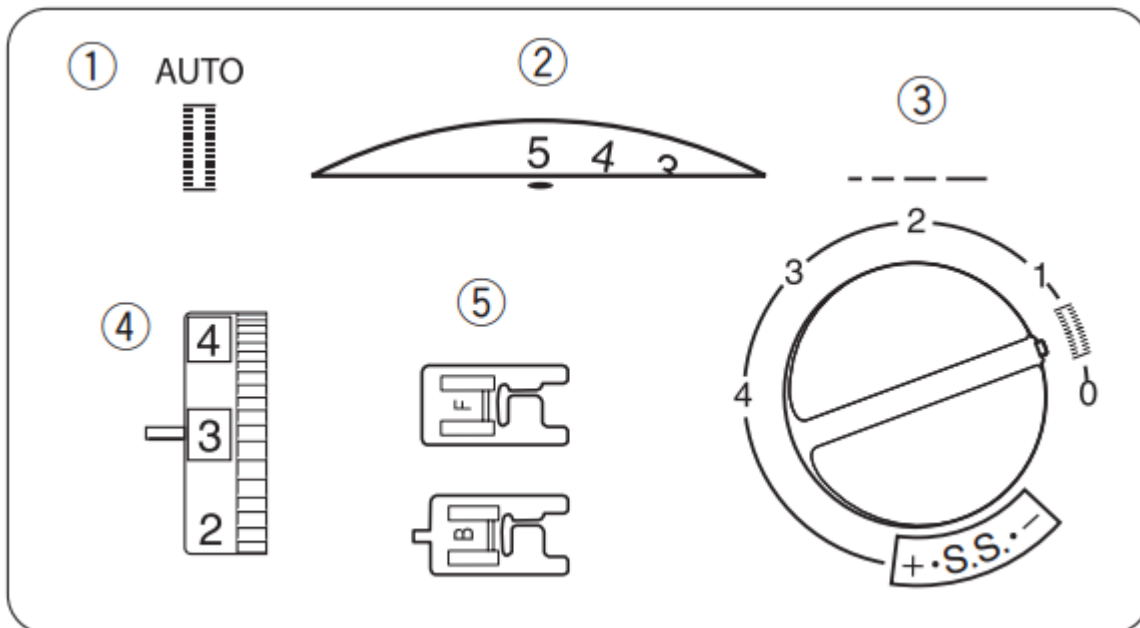
### Butoniera manuala (model 340)

#### Setarile masinii:

1. Model: 

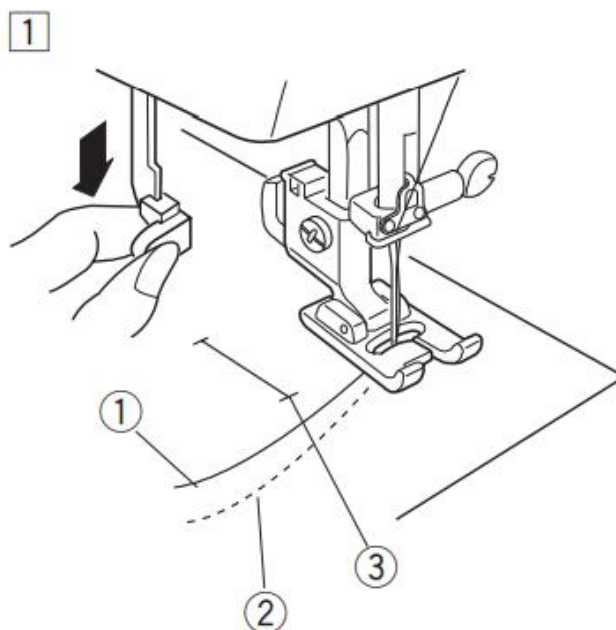
2. Latimea cusaturii: 4 – 5

3. Lungimea cusaturii: 0.5 – 1
4. Tensiunea firului: 1 – 5
5. Piciorus presor: F sau B

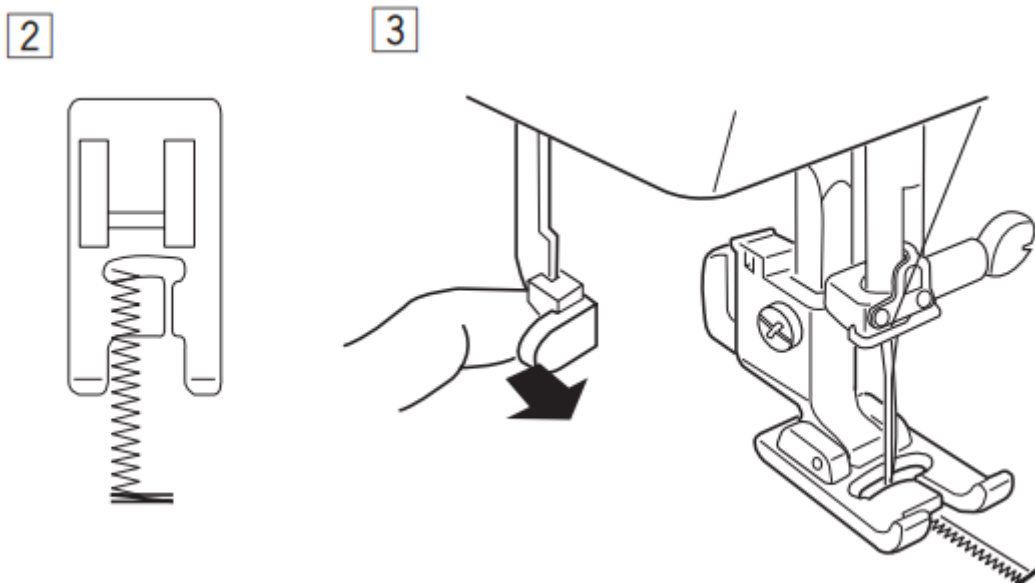


Daca diametrul nasturelui este mai mare de 2,5 cm, butoniera trebuie realizata manual.

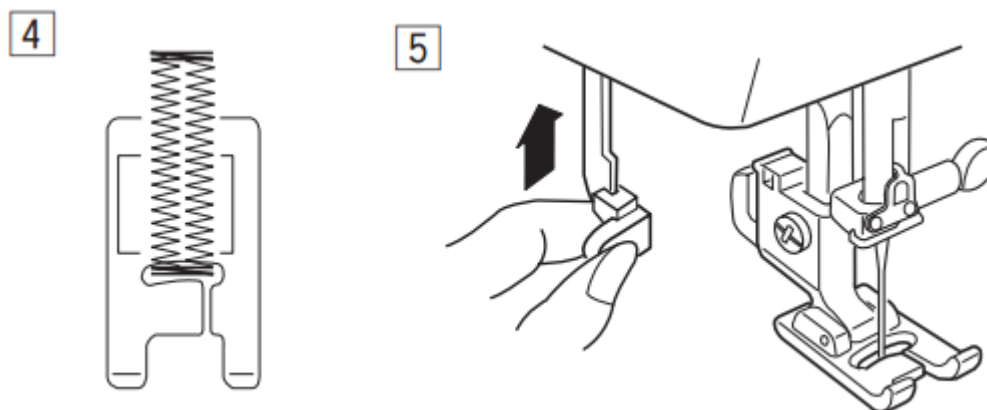
1. Coborati parghia butonierei. Treceti firul acului si de la suveica pe partea stanga. Coborati acul in material la punctul de incepere si coborati piciorusul.



2. Coaseti partea din fata si stanga butonierei la lungimea dorita si opriti masina.
3. Trageti parghia butonierei inspre dumneavoastra.



4. Coaseti partea din spate si dreapta butonierei si apoi opriti masina la punctul de inceput.
5. Atunci cand butoniera este completa, impingeti parghie butonierei in sus.

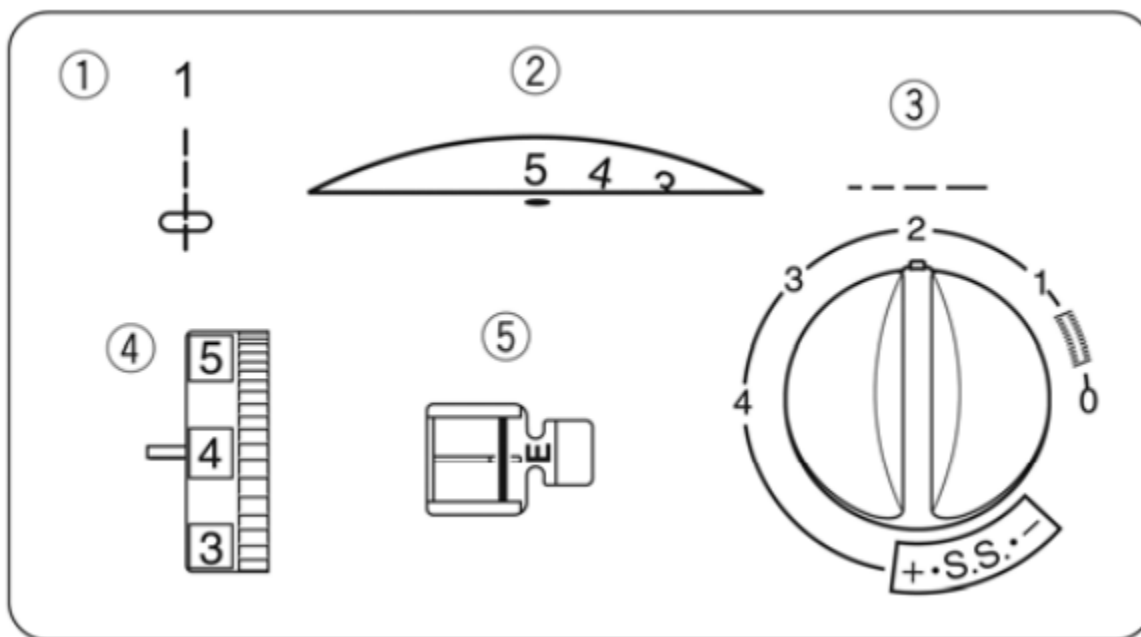


### **Insertia fermoarului**

#### **Setarile masinii**

1. Model: 1
2. Latimea cusaturii: 5 (pozitia acului pe centru)
3. Lungimea cusaturii: 1.5 – 4
4. Tensiunea firului: 3 – 6

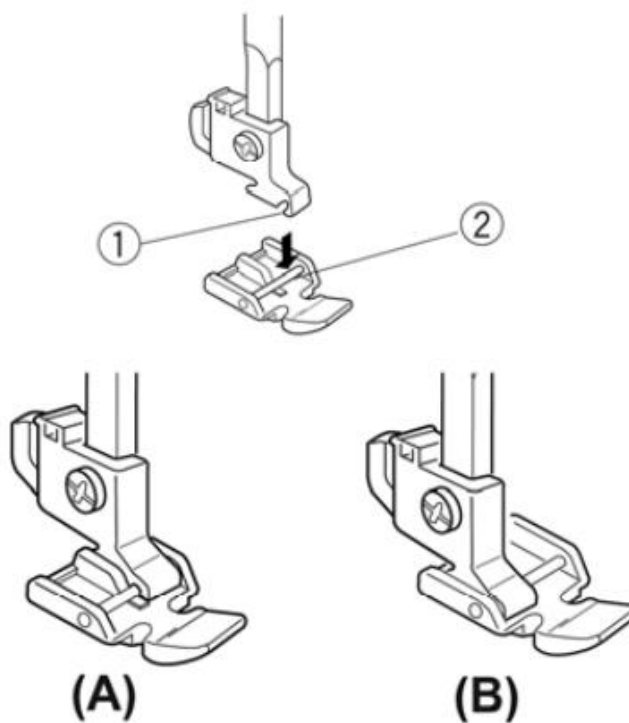
## 5. Piciorus presor E



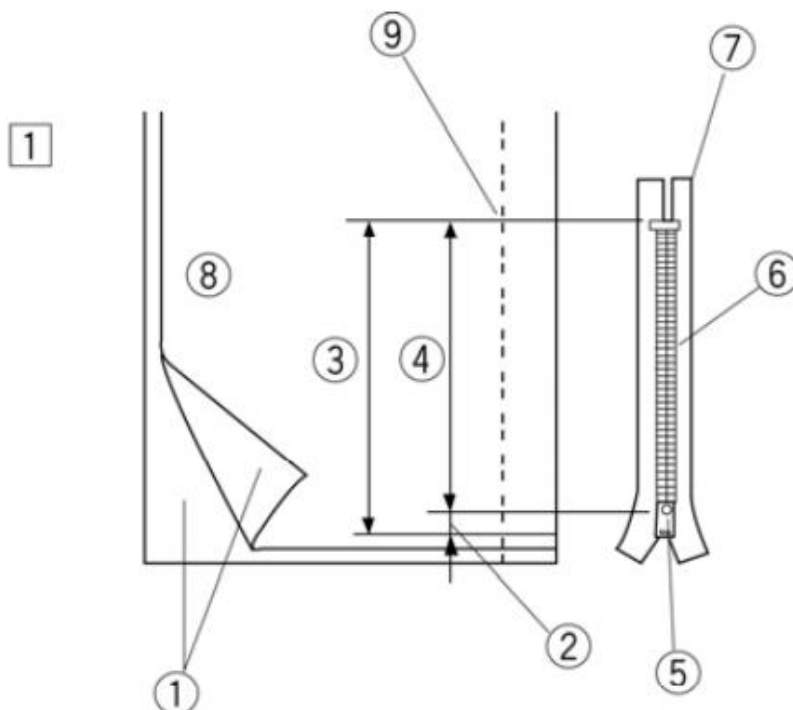
### Atasarea piciorusului pentru fermoar

A: pentru a coase partea stanga a fermoarului, atasati piciorusul cu suportul pe partea dreapta.

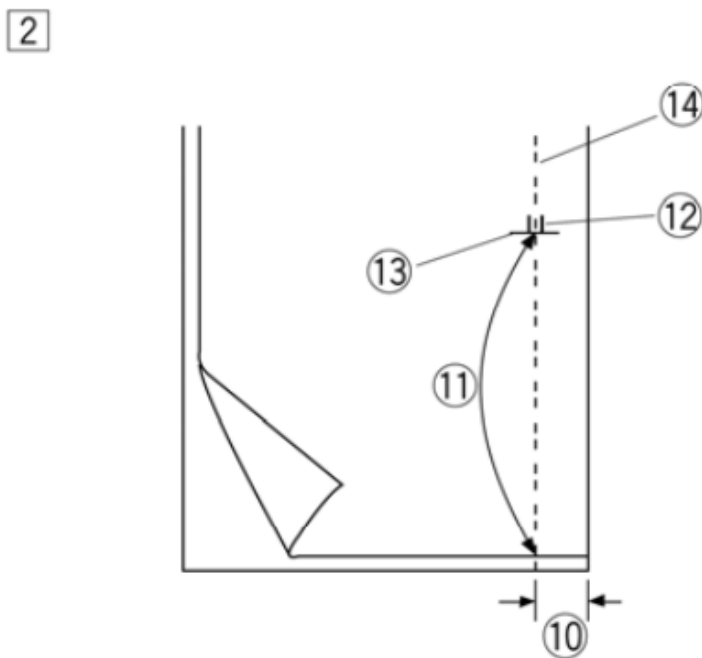
B: pentru a coase partea dreapta a fermoarului, atasati piciorusul cu suportul pe partea stanga.



1. Adaugati 1 cm la marimea fermoarului. Folositi aceasta masuratoare si marcati deschiderea fermoarului.



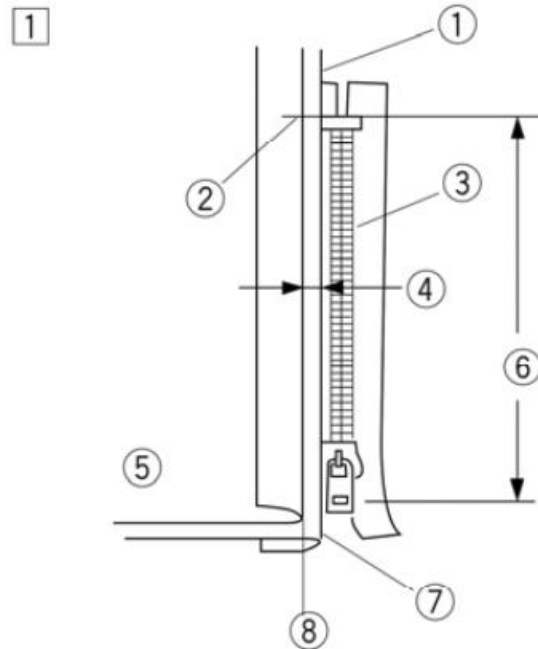
2. Pozitionati materialul fata in fata, la fel ca in imagine si coaseti marginea mai jos de marcajul pentru fermoar, lasand un tiv de 2 cm. Coaseti cateva cusaturi de intarire. Mariti lungimea cusaturii la 4, reglati tensiunea firului la 1 si insailati fermoarul.



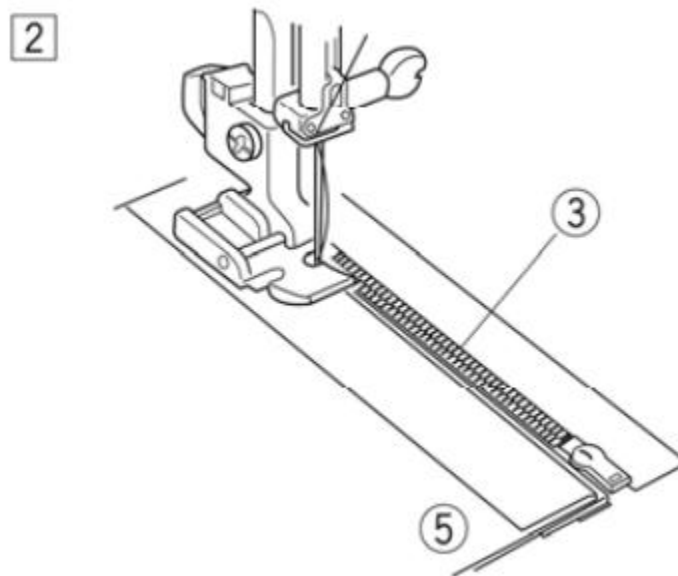


## Coaserea

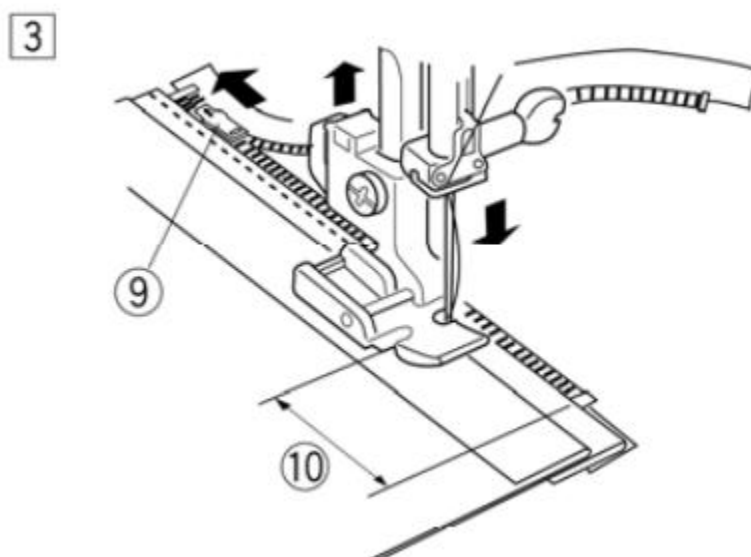
1. Atasati piciorusul pentru fermoar cu suportul pe partea dreapta. Indoiti stratul superior de material. Indoiti stratul inferior de material si lasati 0.4 cm la margine.



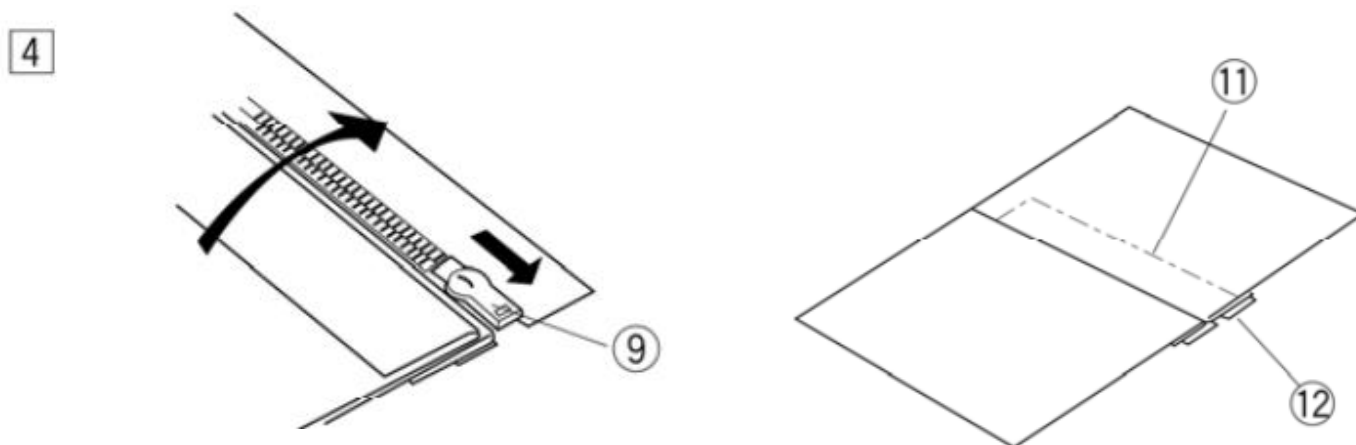
2. Pozitionati fermoarul cu dintii inspre marginea materialului si insailati fermoarul de stratul inferior. Resetati reglajele pentru tensiunea firului si lungimea cusaturii, la valorile initiale. Realizati o cusatura de-a lungul fermoarului.



3. Opriti masina cu 5 cm inainte de a ajunge la margine, lasati acul in material si ridicati piciorusul presor, apoi deschideti fermoarul .



4. Scoateti materialul si inchideti fermoarul. Asezati stratul superior peste fermoar, la fel ca in imagine. Insailati cealalta margine a fermoarului de stratul superior.

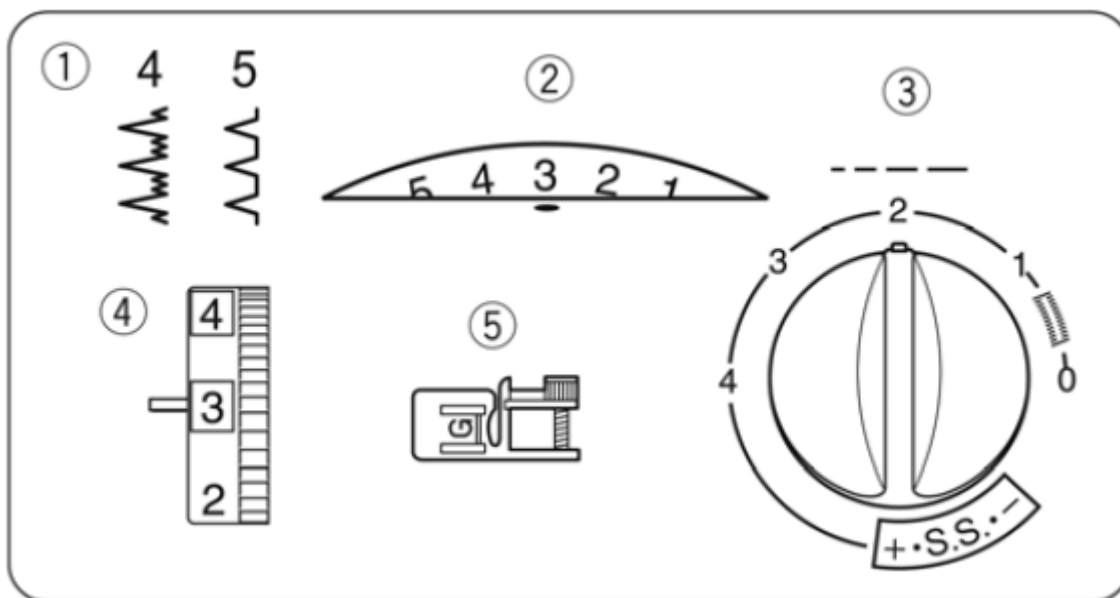


5. Ridicati piciorusul presor si indepartati-l. Reatasati piciorusul cu suportul pe partea stanga. Incepeti coserea chiar de la baza fermoarului, coaseti la aproximativ 1 cm distanta de linia de coasere. Intoarceti materialul la 90° si coaseti pe toata lungimea fermoarului . inainte de a ajunge la margine, opriti masina cu acul coborat in material si ridicati piciorusul presor. Utilizati cutitasul de butoniera pentru a deschide cativa inch a cusaturii insailate.
6. Inchideti fermoarul. La sfarsitul aplicarii operatiunii, realizati cateva cusaturi de intarire. Dupa ce ambele parti ale fermoarului au fost cusute, utilizati cutitasul de butoniera pentru a desface cusaturile de insailare.

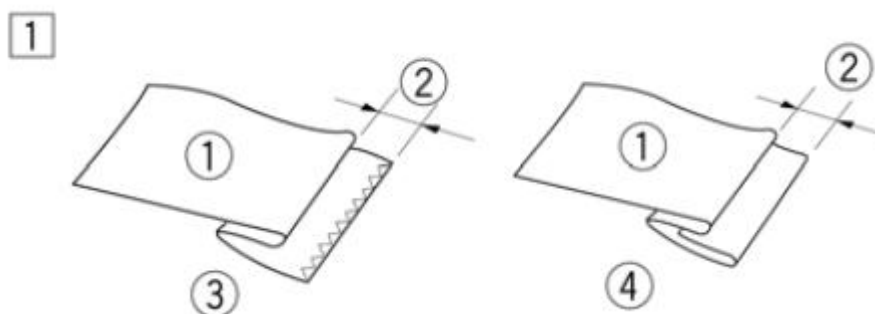
## Cusatura de tiv ascuns

### Setarile masinii

1. Model: 4 sau 5
2. Latimea cusurii: 2 – 3
3. Lungimea cusurii: 2 – 3
4. Tensiunea firului: 1- 4
5. Piciorusu presor G

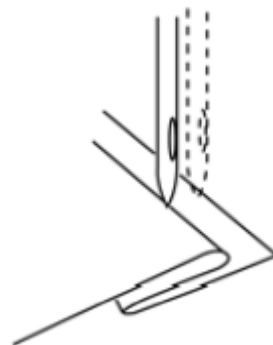


1. Pe materialele groase care au tendinta de a se destrama, marginea materialului ar trebui in prealabil surfilata. Indoiti marginea astfel incat dosul materialului sa formeze o cuta de 0.5 cm.



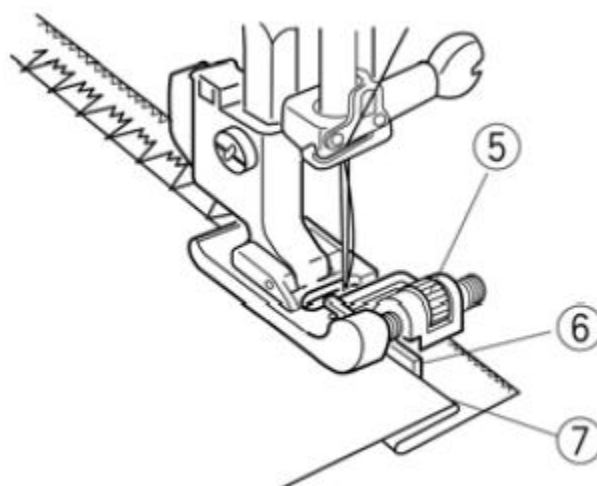
2. Pozitionati materialul astfel incat acul sa patrunda in material exact ca in imagine. Coborati piciorul presor.

2



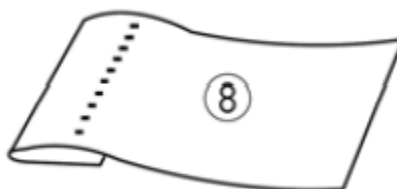
3. Rotiti surubul pentru a alinia ghidajul piciorusului cu marginea materialului astfel incat acul sa prinda indoitura. Daca acul prinde materialul prea in stanga, mutate usor ghidajul catre dreapta. Coaseti in timp ce ghidati marginea indoita.

3



4. Deschideti si presati materialul dupa ce ati terminat coaserea.

4



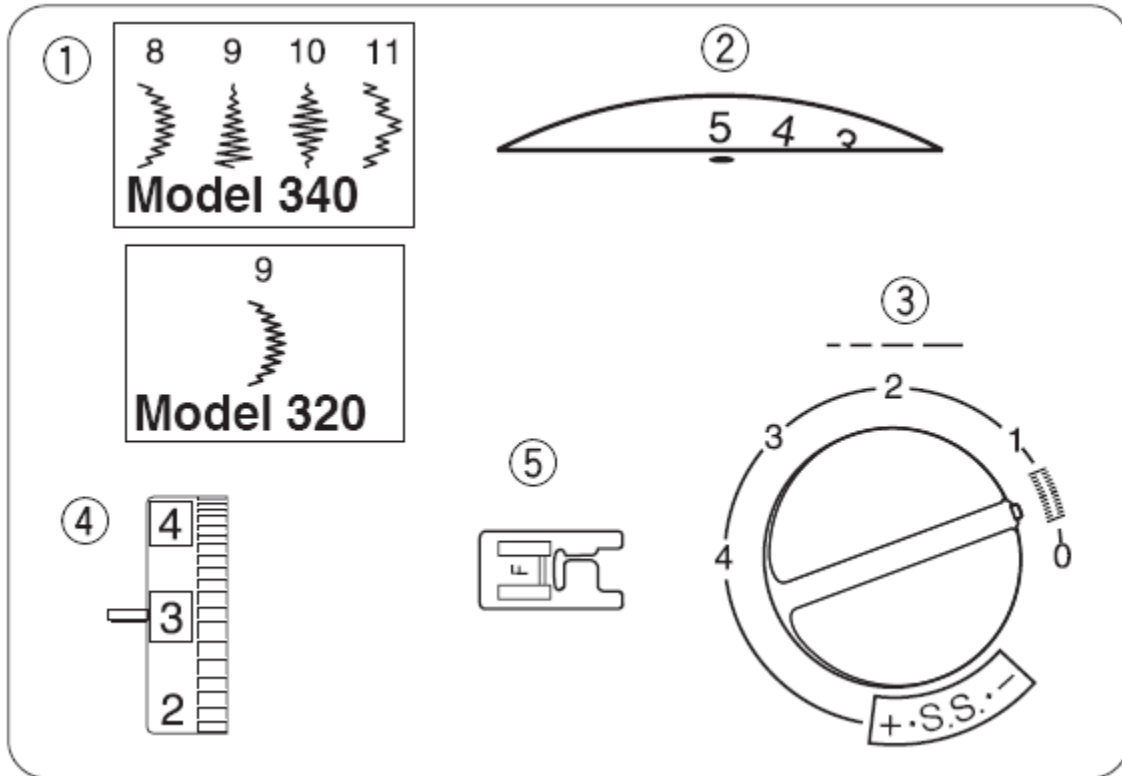
## SECTIUNEA 5. CUSATURI DECORATIVE

### Cusaturi decorative

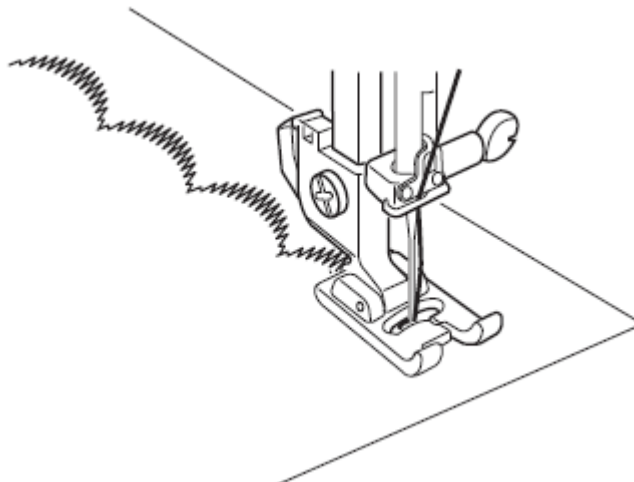
#### Setarile masinii

1. Model: 8 – 11 (model 340) si 9 (model 320)

2. Latimea cusaturii: 3 – 5
3. Lungimea cusaturii: 0.5 – 1
4. Tensiunea firului: 1 – 4
5. Piciorus presor: F



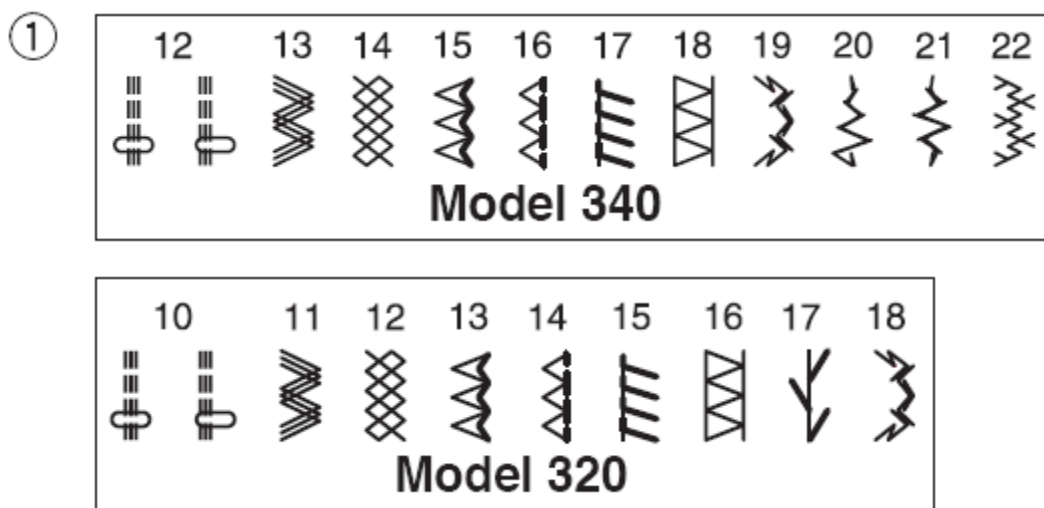
Determinati densitatea cusaturii testand cusatura pe o bucata de material. Pentru materiale delicate precum sifonul, utilizati un singur strat de material si intaritura daca este necesar. Reduceti tensiunea firului pentru a obtine cele mai bune rezultate.



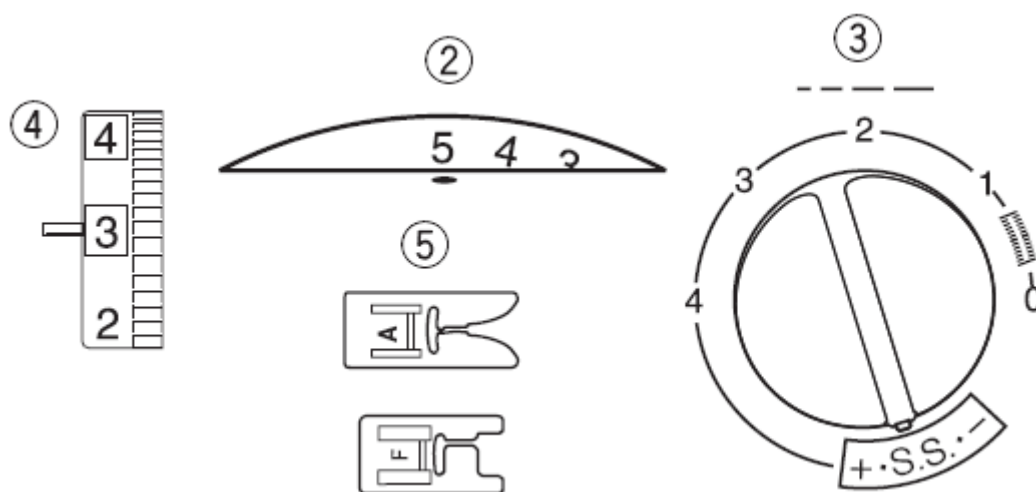
## Cusaturi decorative elastice

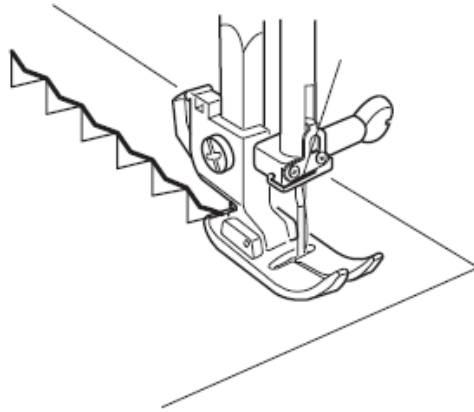
### Setarile masinii

1. Model: 12 – 22 (model 340) si 10 – 18 (model 320)
2. Latimea cusaturii: 3 – 5
3. Lungimea cusaturii: S.S
4. Tensiunea firului: 1 – 4
5. Piciorus presor: A sau F



Cusaturile decorative elastice sunt utilizate pentru a personaliza si infrumusesta tesaturile. Ghidati cu atentie materialul in timpul coaserii intrucat materialul se misca inainte si inapoi.

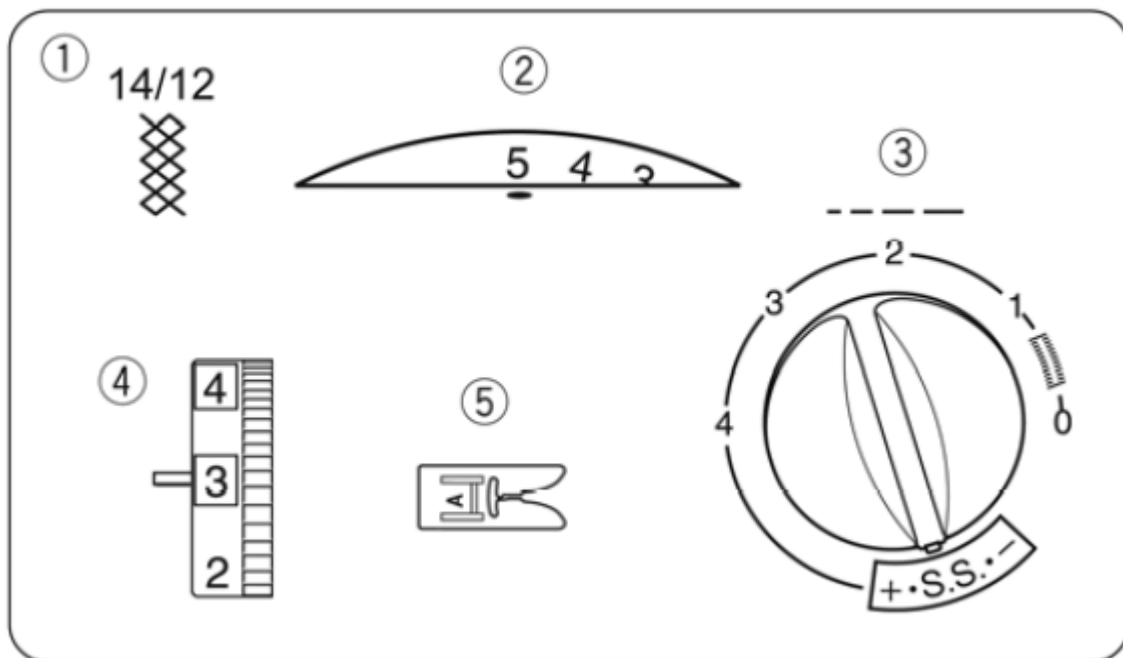




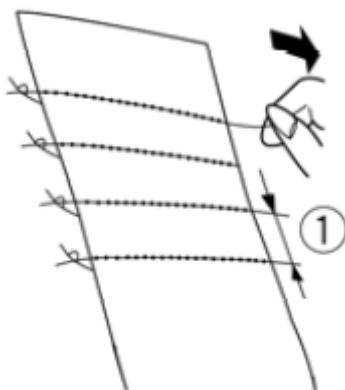
## Cusatura „smocking”

### Setarile masinii

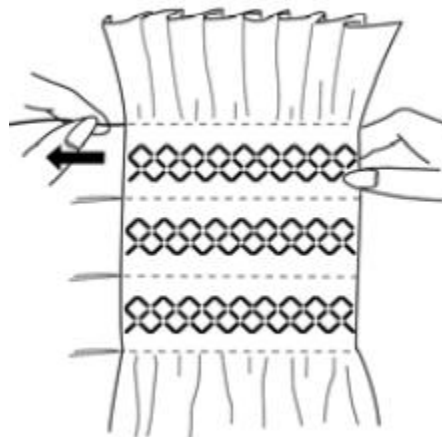
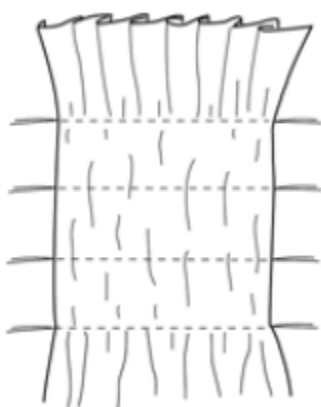
1. Model: 14 (model 340) si 12 (model 320)
2. Latimea cusaturii: 3 – 5
3. Lungimea cusaturii: S.S
4. Tensiunea firului: 1 – 4
5. Piciorus presor: A



Pasul 1: alegeți un material ușor. Taiati materialul de trei ori mai mare decât latimea marginii finisate. Mariti lungimea cusaturii la „4” si slabiti tensiunea firului la „1”. Realizati cusaturi paralele la 1 cm distanta.



Pasul 2: Legati firele de-a lungul unei margini. Trageți de firul bobinei pentru a distribui increstiturile in mod egal. Legati firul la celalalt capat. Realizati cusatura smocking intre randurile de cusaturi drepte. Trageți firele cusaturilor drepte.



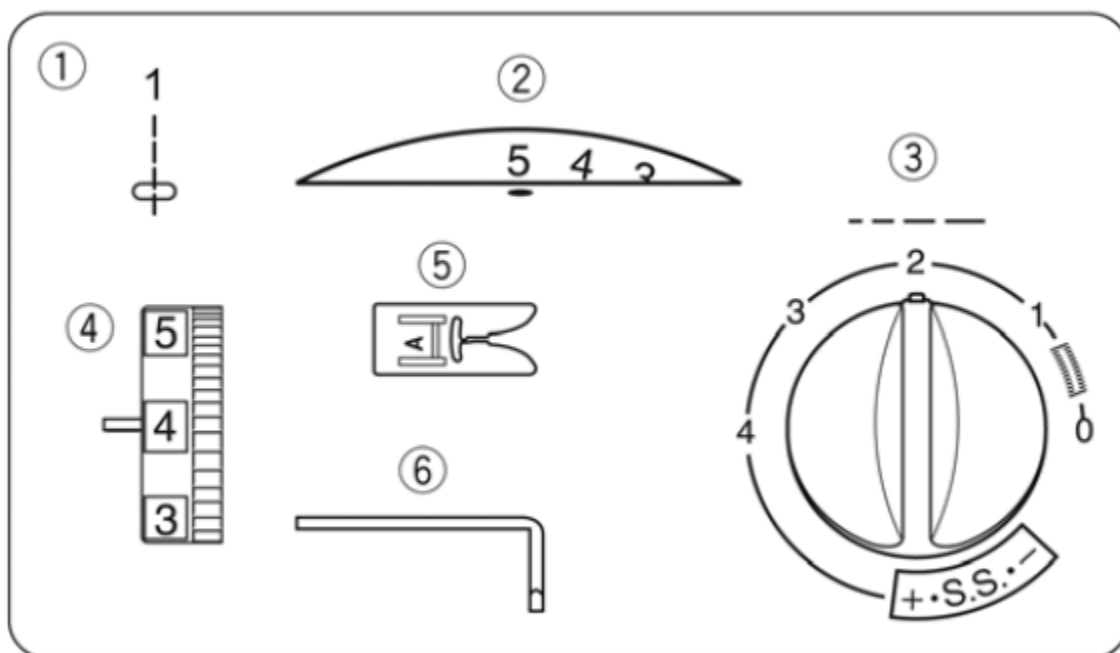
## Matlasare (quilting) (model 340)

### Setarile masinii

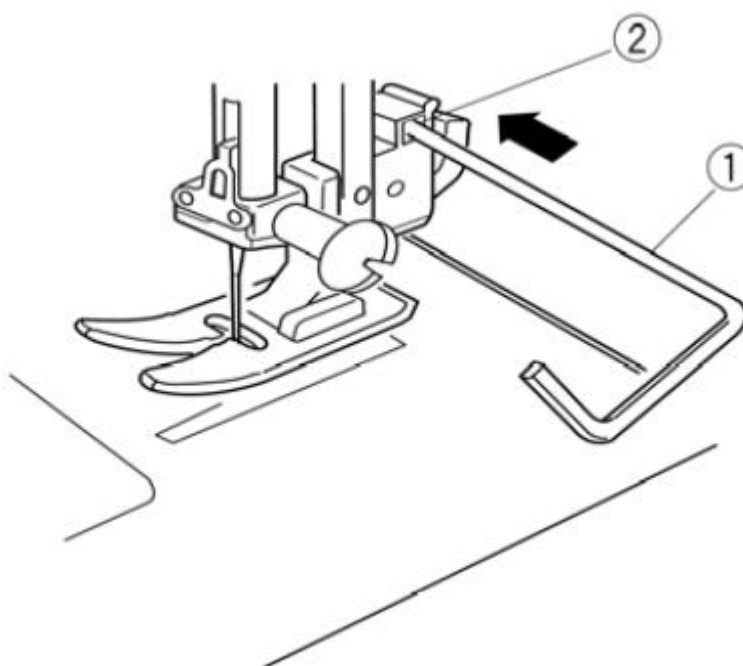
1. Model: 1
2. Latimea cusaturii: 0 sau 5
3. Lungimea cusaturii: 1.5 – 4
4. Tensiunea firului: 3 – 6
5. Piciorus presor: A



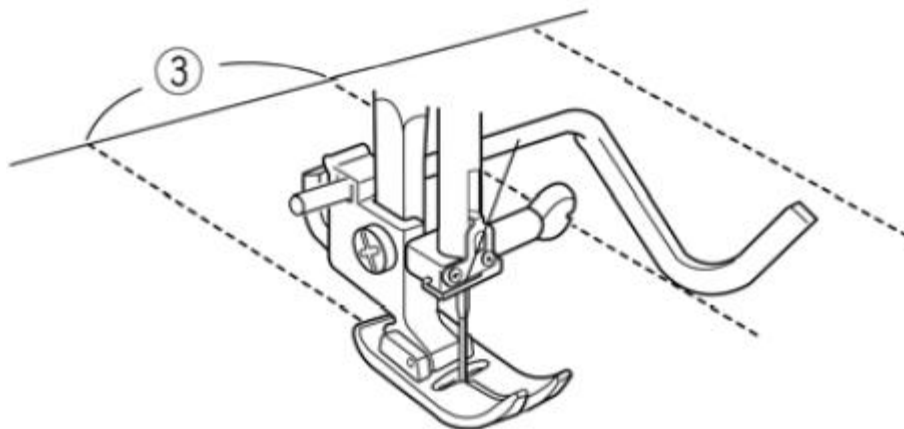
6. Ghidaj pentru matlasat (model 340)



Ghidajul pentru matlasat va ajuta sa pastrati distanta egala intre randurile de cusaturi paralele.



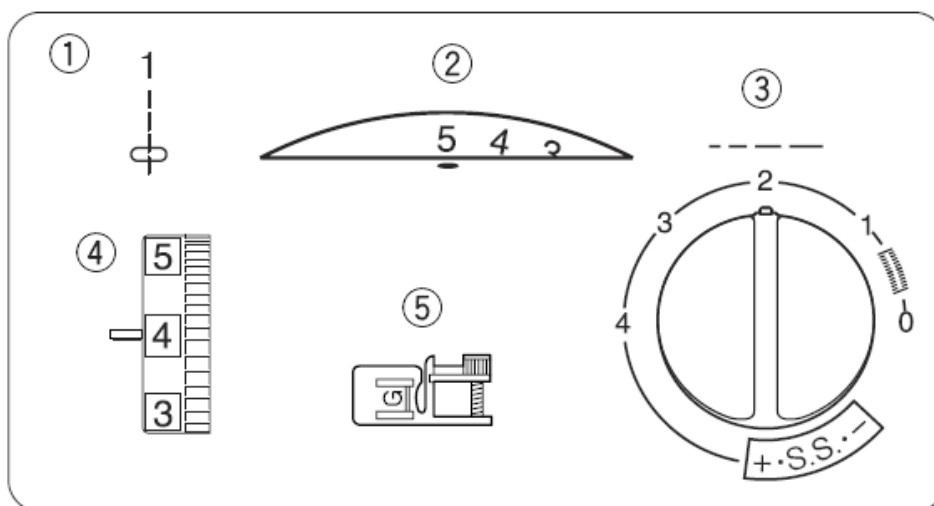
Introduceti ghidajul pentru matlasat in deschidere si reglati distanta. Coaseti urmarind randul anterior cu ajutorul ghidajului.



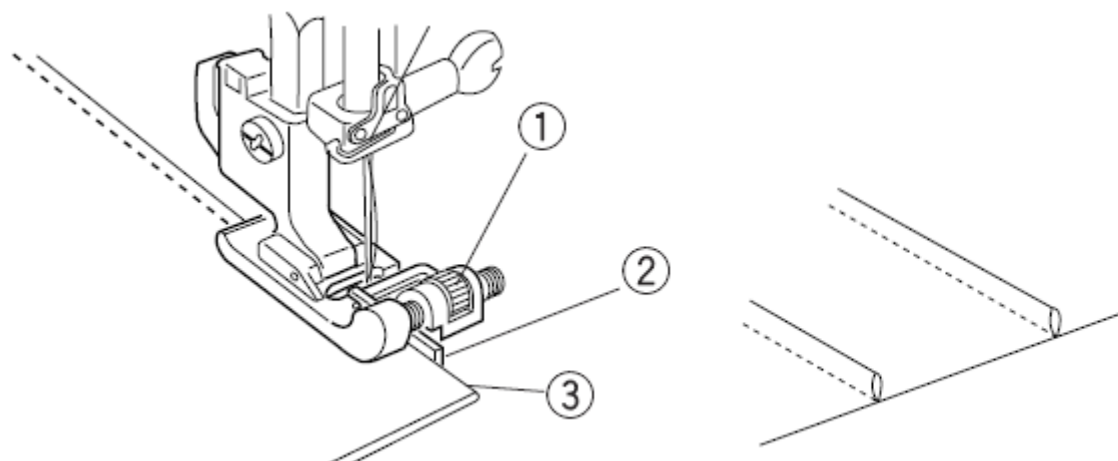
## Cusatura de incretire

### Setarile masinii

1. Model: 1
2. Latimea cusaturii: 0 – 5
3. Lungimea cusaturii: 1.5 – 3
4. Tensiunea firului: 2 – 6
5. Piciorus presor: G



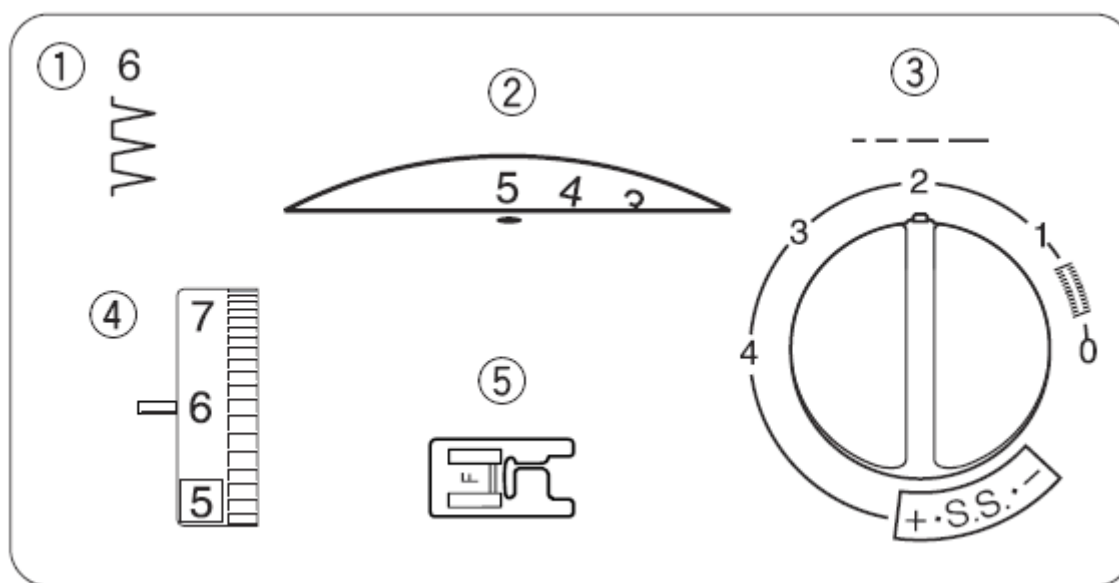
Indoiti materialul la fel ca in imagine. Coborati acul in material aproximativ 0.1 – 0.2 cm, in mijlocul indoitului. Coborati piciorul si rotiti surubul pentru a alinia ghidajul piciorului cu marginea materialului. Deschideti materialul si apasati incretiturile intr-o parte.



## Cusatura „scoica”

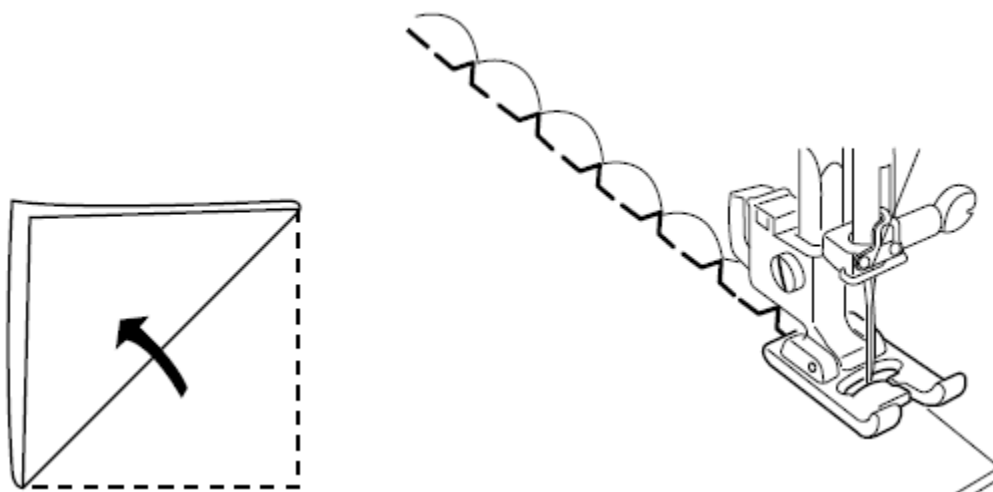
### Setarile masinii

1. Model: 6
2. Latimea cusurii: 5
3. Lungimea cusurii: 2 – 3
4. Tensiunea firului: 6 – 8
5. Piciorus presor: F



Utilizati un material subtire. Indoit si coaseti pe margine. Atunci cand acul este in partea dreapta, permiteti sa „ciupeasca” putin materialul.

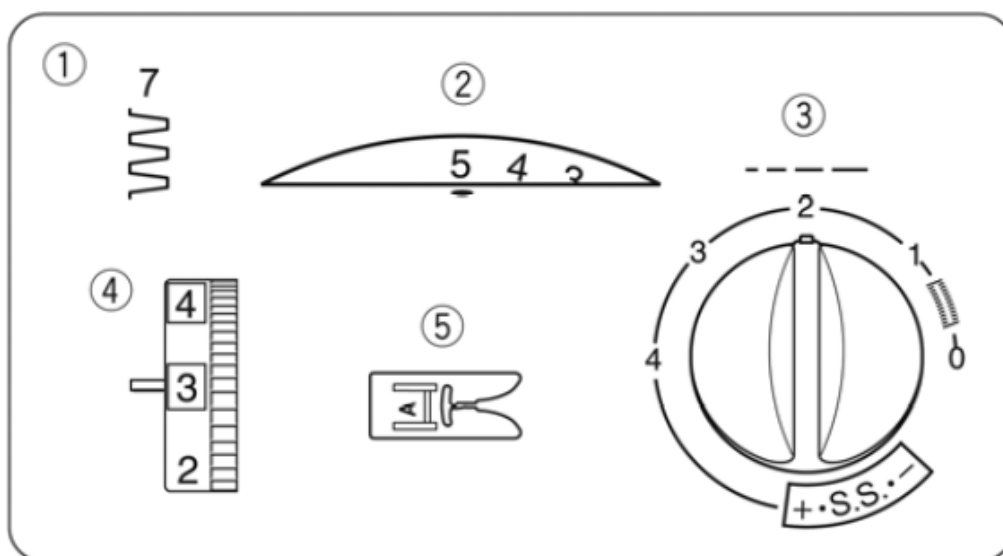
NOTA: mariti tensiunea firului pentru rezultate impecabile.



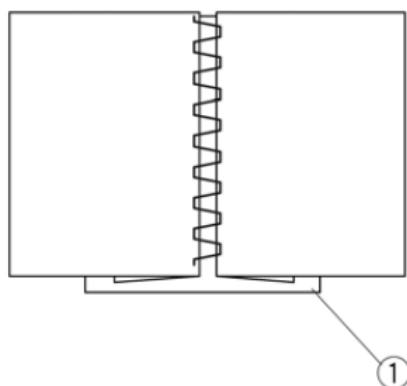
### Cusatura „fagoting”

#### Setarile masinii

1. Model: 7
2. Latimea cusaturii: 3 – 5
3. Lungimea cusaturii: 1 – 3
4. Tensiunea firului: 1 – 4
5. Piciorus presor: A



Utilizati aceasta cusatura pentru a imbina 2 bucati de material pentru a crea o deschidere aparenta si a adauga un design deosebit. Indoiti materialul la fel ca in imagine. Insailati ambele bucati de material cu un material stabilizator -1.

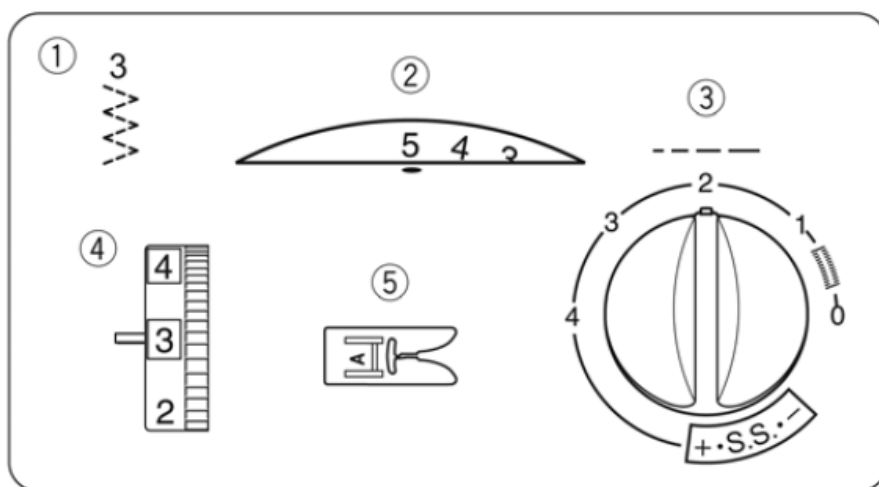


Coaseti usor, ghidand materialul astfel incat acul sa prinda marginea indoita numai pe o parte. Inlaturati materialul stabilizator dupa terminarea coaserii.

## Patchwork

### Setarile masinii:

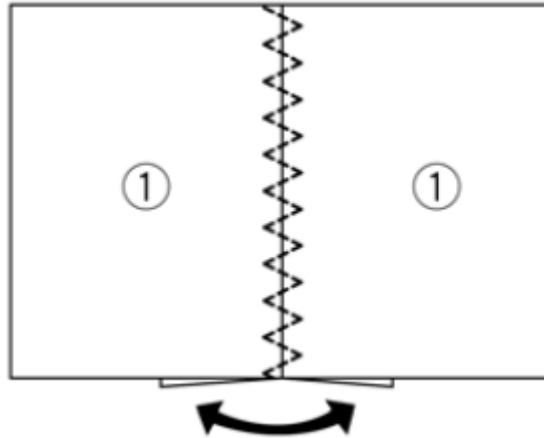
1. Model: 3
2. Latimea cusaturii: 5
3. Lungimea cusaturii: 1 – 3
4. Tensiunea firului: 1 – 4
5. Piciorus presor: A



Pozitionati bucatile de materialul pe fata. Realizati o cusatura dreapta.

Reglati masina pentru patchwork.

Pozitionati materialele sub piciorul presor astfel incat imbinarea materialelor sa fie in centrul piciorusului. Coborati piciorusul si coaseti peste linie.

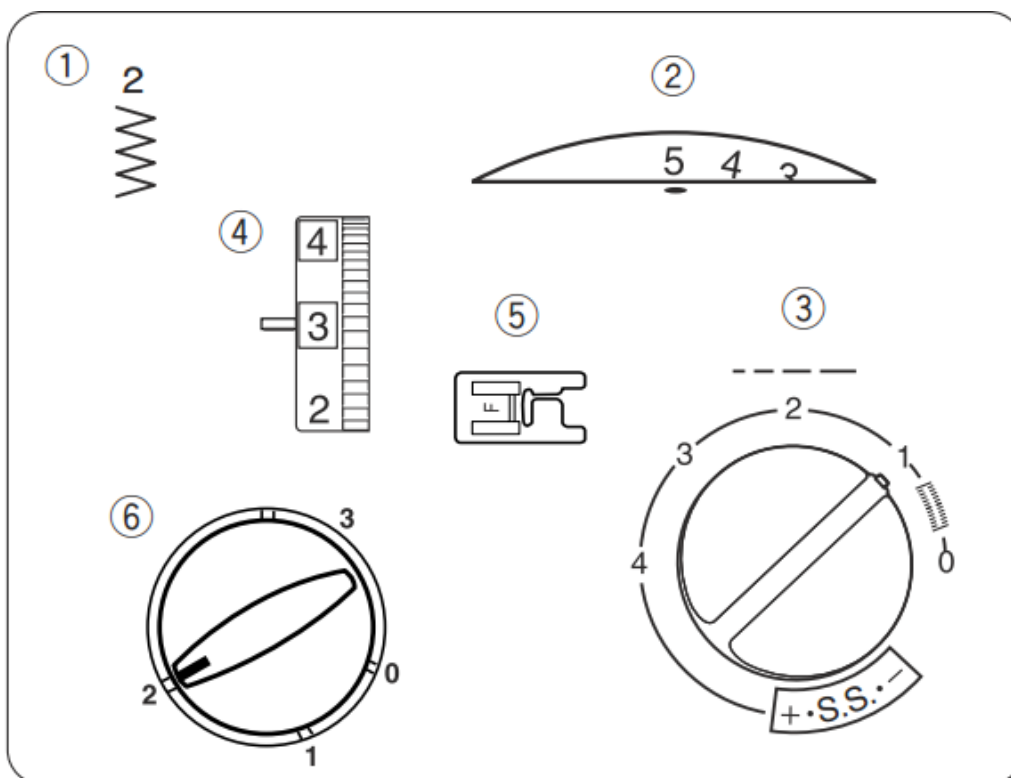


### **Cusatura „applique”**

#### **Setarile masinii**

1. Model: 2
2. Latimea cusaturii: 3 – 5
3. Lungimea cusaturii: 0.5 – 1
4. Tensiunea firului: 1 – 4
5. Piciorus presor: F
6. Presiunea piciorusului presor: „2”

NOTA: utilizati material stabilizator pentru materiale impecabile.

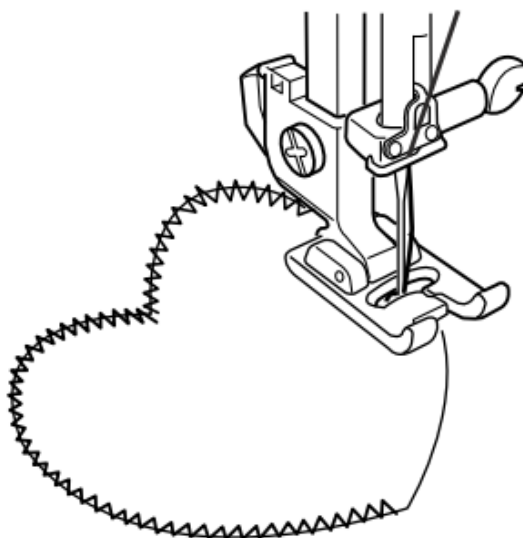


Insailati modelul pe care doriti sa il aplicati direct pe material. Coaseti in jurul modelului, asigurandu-va ca acul patrunde in material si in exteriorul modelului.

### Coaserea la colturi

Opriti masina si coborati acul in material in marginea exterioara a modelului. Ridicati piciorusul presor, rotiti materialul, coborati piciorusul si coaseti.

NOTA: reglati presiunea piciorusului presor la „3” dupa ce ati terminat coaserea.



## SECTIUNEA 6. MENTENANTA MASINII

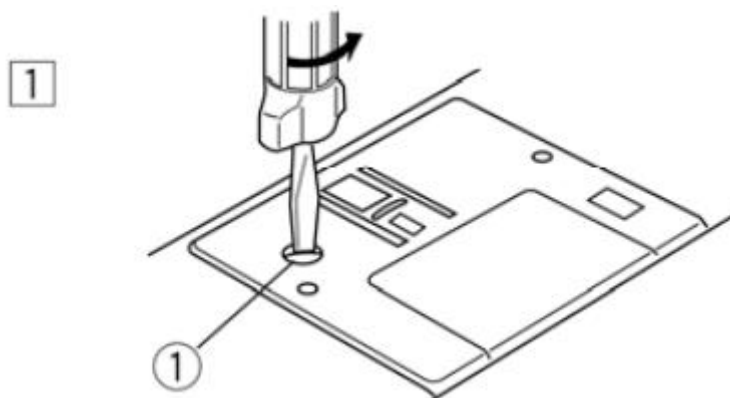
**ATENTIE!** Opriti functionarea masinii si scoateti din priza inainte de curatare.

NOTA: nu dezasamblati masina in orice alt mod decat cel prezentant in manualul de utilizare.

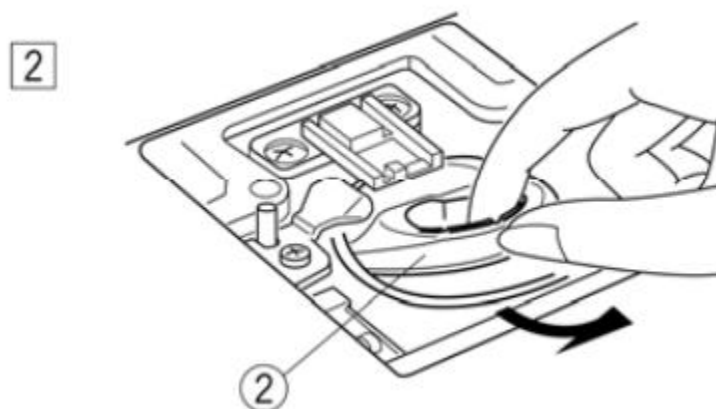
Curatati exteriorul masinii cu o carpa moale si sapun.

### Curatarea suveicii si a transportorului

1. Scoateti piciorusul presor si acul. Scoateti suruburile de pe placa acului cu ajutorul surubelnitei. Scoateti placa acului si suveica.



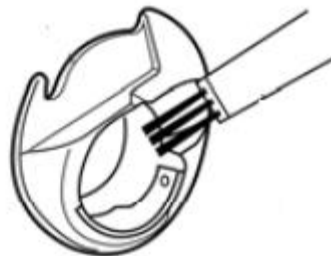
2. Ridicati „cosulețul” și scoateti-l.



3. Periați interiorul, curatându-l de praf și scame.

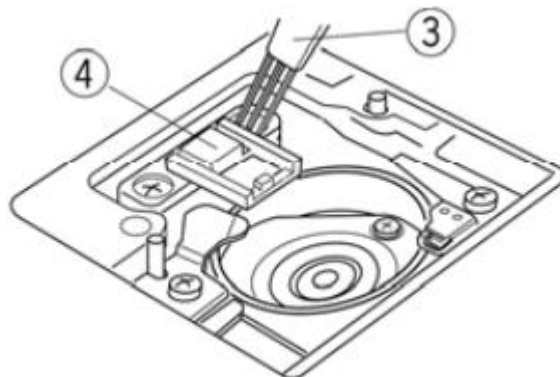


3



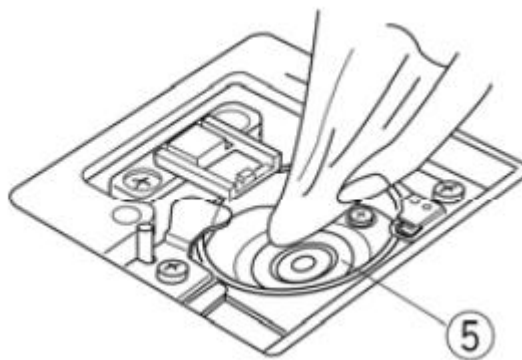
4. Curatati transportorul cu periuta pentru praf.

4



5. Curatati cu o carpa moale „cosulețul”.

5

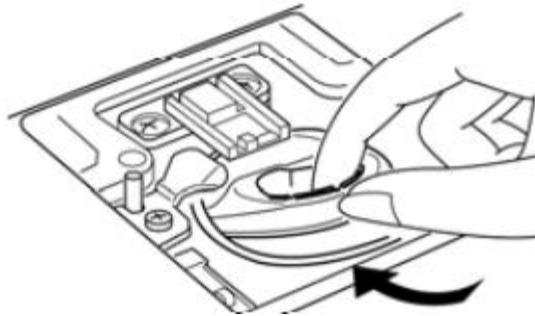


NOTA: puteti utiliza si un aspirator.

### Introducerea „cosulețului”

1. Introduceți suveica sau cosulețul.

1



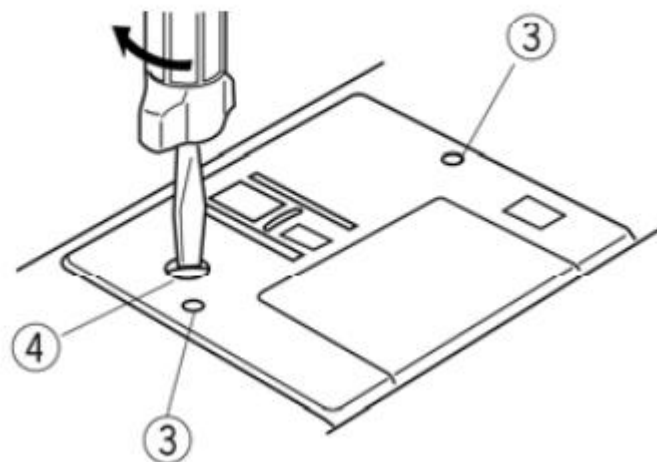
2. Proeminenta suveicii trebuie sa se potriveasca cu opritorul din masina.

2



3. Repozitionati placa acului si strangeti suruburile.

3

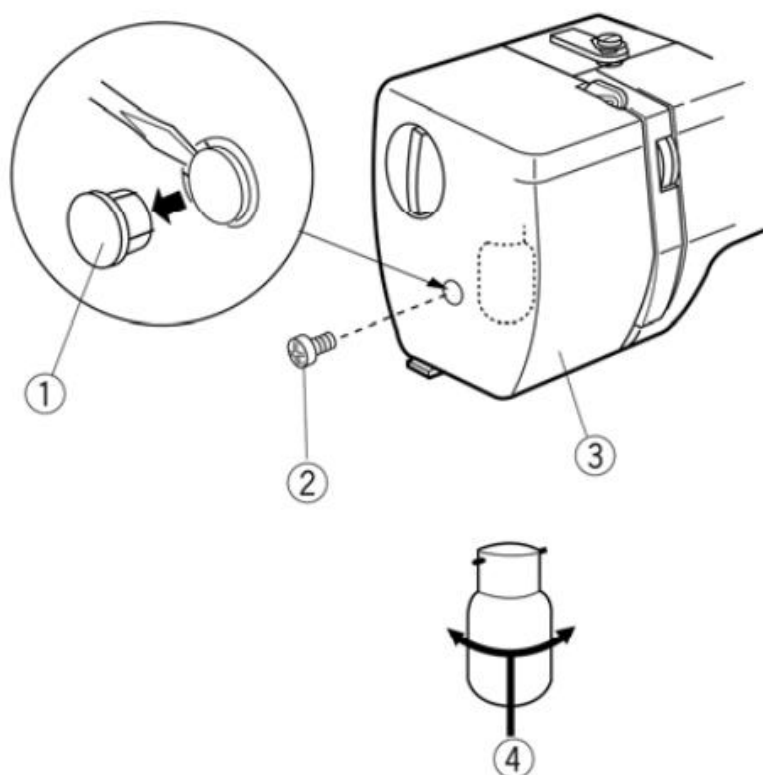


Curatati masina cu o carpa moale. Nu utilizati solventi chimici. Depozitati masina intr-un loc uscat.

Nu depozitati masina in zone cu umiditate crescuta, langa o sursa de caldura sau direct sub razele solare.

### Schimbarea becului

**ATENȚIE!** Atunci cand inlocuiti becul, opriti masina si scoateti din priza. Asteptati ca becul sa se raceasca inainte de a-l atinge.



Scoateti capacul si surubul.  
Scoateti carcasa masinii.

Impingeti si rotiti becul in sens  
invers acelor de ceasornic  
pentru a-l scoate. Impingeti si  
rotiti in sensul acelor de  
ceasornic pentru a-l repositiona.

**Tabel pentru rezolvarea problemelor**

<b>Problema</b>	<b>Cauza</b>
<b>Firul acului se rupe.</b>	<ol style="list-style-type: none"> <li>1. Masina nu este infirata corespunzator.</li> <li>2. Tensiunea firului este prea mare.</li> <li>3. Acul este indoit sau bont.</li> <li>4. Acul nu este introdus corect.</li> <li>5. Firul acului si cel al bobinei nu sunt asezate corect sub piciorusul presor in timpul coaserii.</li> <li>6. Materialul nu este transportat corect.</li> <li>7. Firul este prea gros sau prea subtire in comparatie cu acul.</li> </ol>
<b>Firul bobinei se rupe.</b>	<ol style="list-style-type: none"> <li>1. Firul bobinei nu este infirat corect.</li> <li>2. Este praf la suveica.</li> <li>3. Bobina nu se roteste corespunzator.</li> <li>4. Firul nu se desface corespunzator</li> </ol>
<b>Acele se rup.</b>	<ol style="list-style-type: none"> <li>1. Acul nu este introdus corect.</li> <li>2. Acul este indoit sau bont.</li> <li>3. Clama acului este prea stransa.</li> <li>4. Nu este utilizat un piciorus corespunzator.</li> <li>5. Materialul nu este transportat corect.</li> <li>6. Acul este prea subtire pentru materialul pe care doriti sa il coaseti.</li> </ol>
<b>Firul acului formeaza bucle.</b>	<ol style="list-style-type: none"> <li>1. Tensiunea firului este prea mica.</li> <li>2. Marimea acului nu se potriveste cu firul.</li> </ol>
<b>Cusaturi sarite.</b>	<ol style="list-style-type: none"> <li>1. Acul nu este introdus corect.</li> <li>2. Acul este indoit sau bont.</li> <li>3. Acul/firul nu sunt potrivite pentru material.</li> <li>4. Nu este utilizat un ac pentru materiale elastice in cazul materialelor elastice.</li> <li>5. Masina nu este infirata corect.</li> <li>6. Este utilizat un ac de slaba calitate.</li> </ol>
<b>Cusatura pliata.</b>	<ol style="list-style-type: none"> <li>1. Tensiunea firului este prea mica.</li> <li>2. Masina nu este infirata corect.</li> <li>3. Acul este prea gros pentru material.</li> <li>4. Lungimea cusaturii este prea mare pentru material.</li> </ol>
<b>Materialul nu este transportat.</b>	<ol style="list-style-type: none"> <li>1. Pe transportor s-a acumulat praf.</li> <li>2. Cusaturile sunt prea fine.</li> </ol>

	3. Transportorul nu a fost ridicat.
<b>Masina nu functioneaza.</b>	<ol style="list-style-type: none"> <li>1. Masina nu este conectata la priza.</li> <li>2. Firul este prins la suveica.</li> <li>3. Suportul pentru infirarea bobinei este in pozitia de infirare.</li> </ol>
<b>Modelele sunt deformat.</b>	1. Cusatura nu este echilibrata.
<b>Butoniera nu este realizata corespunzator.</b>	<ol style="list-style-type: none"> <li>1. Densitatea cusaturii nu este compatibila cu tipul de material.</li> <li>2. Interfatara nu este utilizata in cazul materialelor elastice.</li> </ol>
<b>Operatiuni zgomotoase.</b>	<ol style="list-style-type: none"> <li>1. Transportorul are praf.</li> <li>2. S-a acumulat praf la suveica.</li> </ol>

Datorita caldurii emise de catre partile electronice si motor, indicatorul si tastele se pot incalzi usor. Acest lucru nu afecteaza functionarea normala a masinii.