



# MANUAL DE UTILIZARE MERRYLOCK 740DS

# INSTRUCTIUNI IMPORTANTE DE SIGURANTA

Atunci cand folositi un aparat electric este necesar ca intotdeauna sa urmati masurile de siguranta de baza, incluzand si urmatoarele: Cititi toate instructiunile inainte de a folosi aceasta masina de surfilat.

**PERICOL:** Pentru a reduce riscul unui soc electric:

1. Masina nu ar trebui lasata nesupravegheata niciodata atunci cand este conectata la priza. Scoateti mereu masina din priza imediat dupa folosire si inainte de a o curata.
2. Scoateti masina din priza inainte de a schimba becul. Inlocuiti becul cu unul de acelasi tip – 15w.

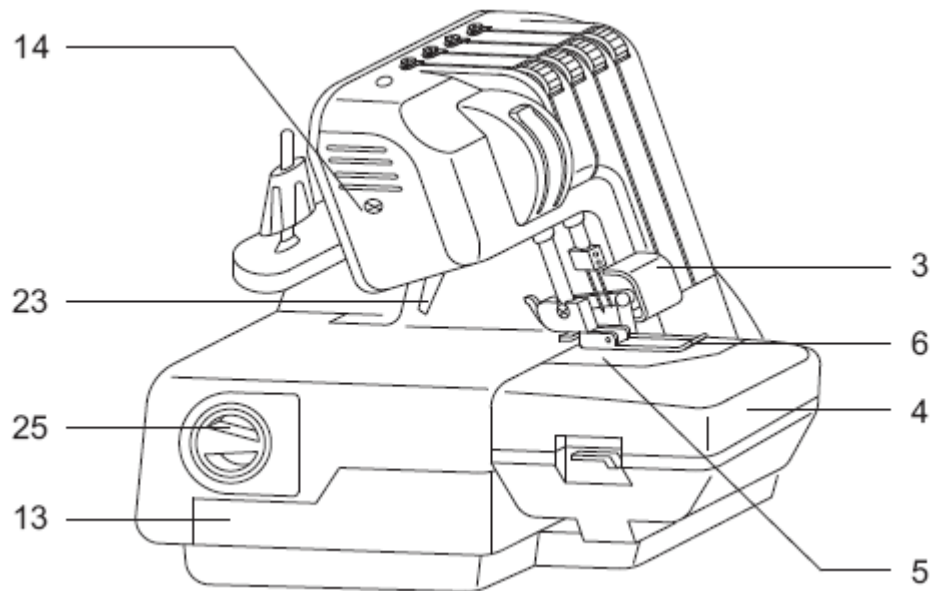
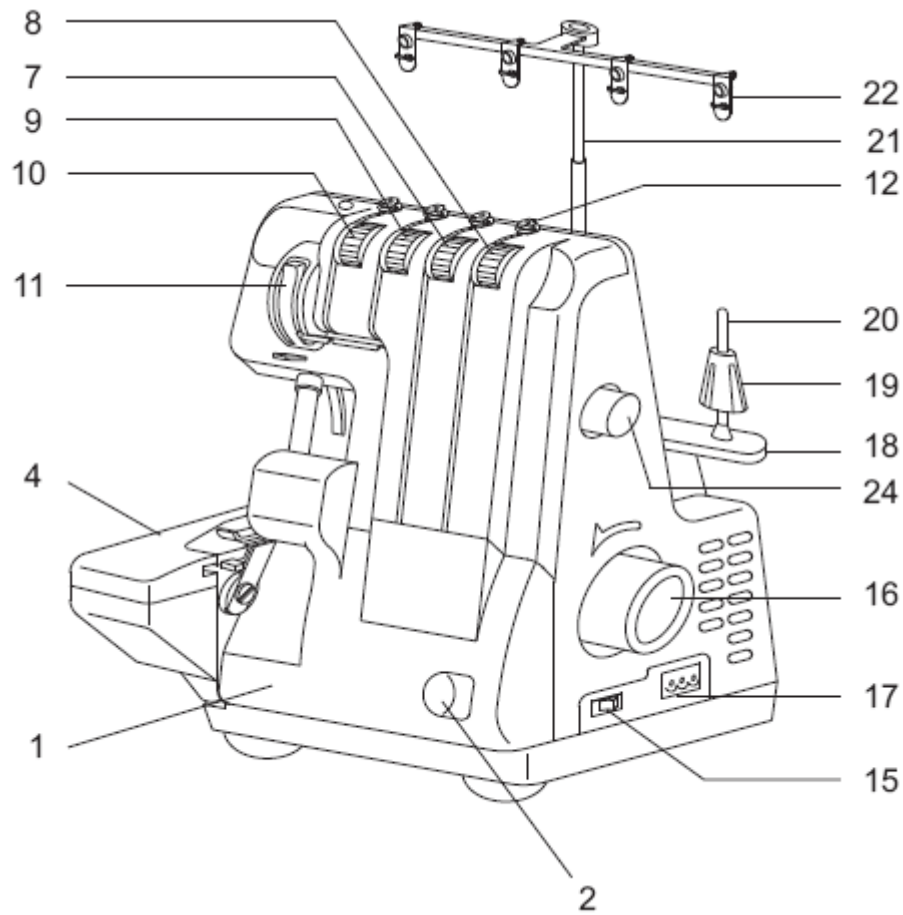
**ATENTIE:** Pentru a reduce riscul arsurilor, focului, socurilor electrice ori ranirea persoanelor:

1. A nu se lasa masina la indemana copiilor.
2. Utilizati masina numai in scopurile pentru care a fost proiectata, intocmai cum este descris in manual. Folositi numai atasamentele recomandate de catre producator prezentate in manual.
3. Nu folositi masina daca aceasta prezinta un cablu deteriorat, daca stecherul nu functioneaza corespunzator, daca a fost scapata pe jos sau prezinta deteriorari sau daca a fost scufundata in apa. Returnati masina la cel mai apropiat dealer sau centru service autorizat pentru examinare, reparare, ajustare electrica sau mecanica.
4. Nu folositi masina daca aceasta are vreo gura de aerisire blocata. Mentineti aceste guri ale masinii si ale pedalei de picior curate de scame, praf sau bucati de material.
5. Cand coaseti, tineti degetele departe de partile miscatoare. Aveti mare grija in jurul acului.
6. Folositi mereu o placa de ac corespunzatoare. O placa gresita poate duce la ruperea acului.
7. Nu folositi ace indoite.
8. Nu impingeti si nu trageti de material in timpul coaserii. Acest lucru poate conduce la ruperea acului.
9. Scoateti masina din priza sau inchideti-o atunci cand realizati orice ajustare in zona acului, cum ar fi introducerea aței in ac sau greifer, schimbarea acului, schimbarea placii de ac sau a piciorusului, etc.
10. Scoateti masina din priza atunci cand indepartati capacele, lubrifiati sau faceti alte ajustari specifice, mentionate in manual.
11. Nu introduceti obiecte in gurile de ventilatie.
12. Nu utilizati masina in aer liber.
13. Nu operati acolo unde sunt folosite produse tip spray sau acolo unde este administrat oxigen.
14. Pentru a opri masina, positionati butonul pe pozitia “O”, dupa care scoateti stecherul din priza.
15. Nu deconectati stecherul din priza tragand de cablul de alimentare.

**PASTRATI ACESTE INSTRUCTIUNI**

Aceasta masina de surfilat/ overlock, este doar pentru uz casnic.

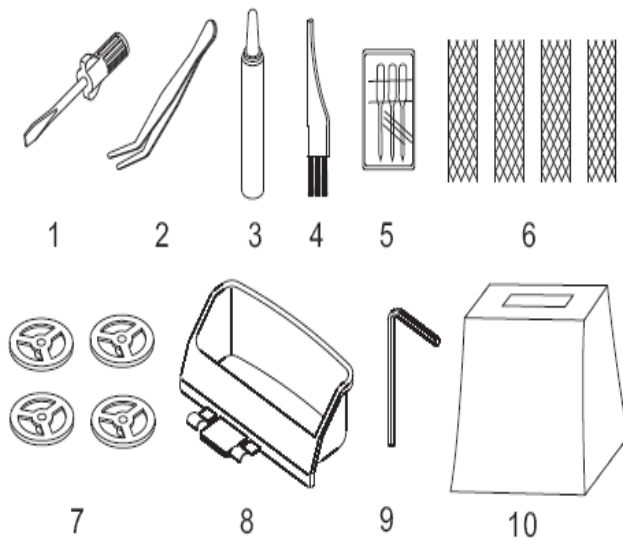
# COMPONENTE PRINCIPALE



## COMPONENTE PRINCIPALE

1. Carcasa greifer
2. Adancitura de deschidere pentru carcasa greifer
3. Aparatoare cutit
4. Placa pentru material
5. Placa pentru cusatura
6. Piciorus presor
7. Buton tensiune pentru ata din greiferul superior
8. Buton tensiune pentru ata din greiferul inferior
9. Buton tensiune pentru ata din acul drept
10. Buton tensiune pentru ata din acul stang
11. Ridicare fir
12. Placa ghidaj fir
13. Cutie pentru accesorii
14. Capac bec
15. Intrerupator pornit/oprit bec
16. Volanta
17. Priza
18. Suport ata
19. Con
20. Ax
21. Suport tija
22. Ghidaj fir
23. Piciorus presor stivuit
24. Buton pentru ajustarea lungimii cusaturii
25. Cadran pentru transportatorul diferential\*

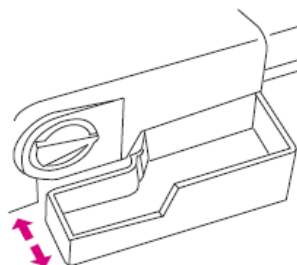
## ACCESORII



1. Surubelnita
2. Penseta
3. Pompa de ulei
4. Perie
5. Set de ace
6. Cutit (imobil)
7. Capace anti-desfasurare pentru bobina
8. Cutie scame
9. Cheie hexagonal
10. Husa pentru masina

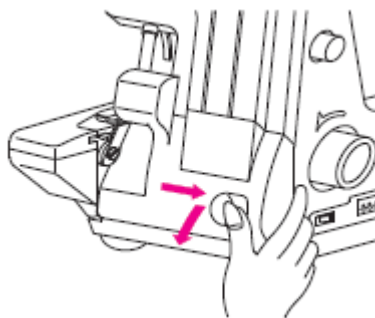
### **Cutia de accesorii.**

Toate accesoriile standard se afla in cutie. Trageti pentru a deschide. Impingeti pentru a inchide.



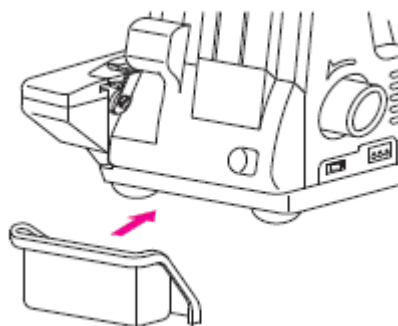
### **Carcasa greifer-ului.**

Pentru a deschide carcasa greifer-ului, apasati cu degetul inspre dreapta, si inclinati inspre dumneavoastra. Pentru a inchide carcasa, impingeti si aceasta se va inchide automat.



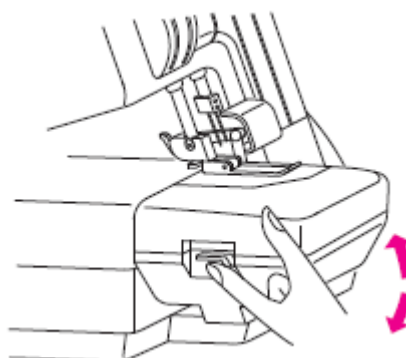
### **Colectorul de scame.**

Scamele se vor strange pe masura ce coaseti. Apasati colectorul de scame inspre masina si usor spre stanga fata de capac.



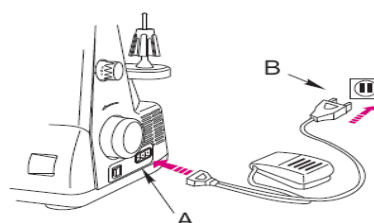
### **Carcasa placa pentru material.**

Pentru a deschide, ridicati de maner. Pentru a inchide, apasati capacul in dreapta, se va inchide automat.



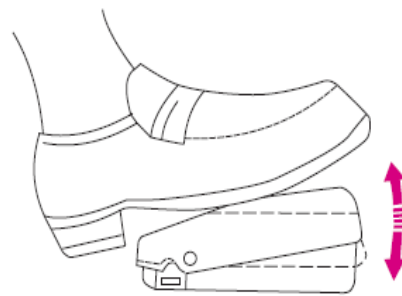
### **Atasarea pedalei.**

Conectati pedala la masina de surfilat (A) si introduceti stecherul in priza (B).

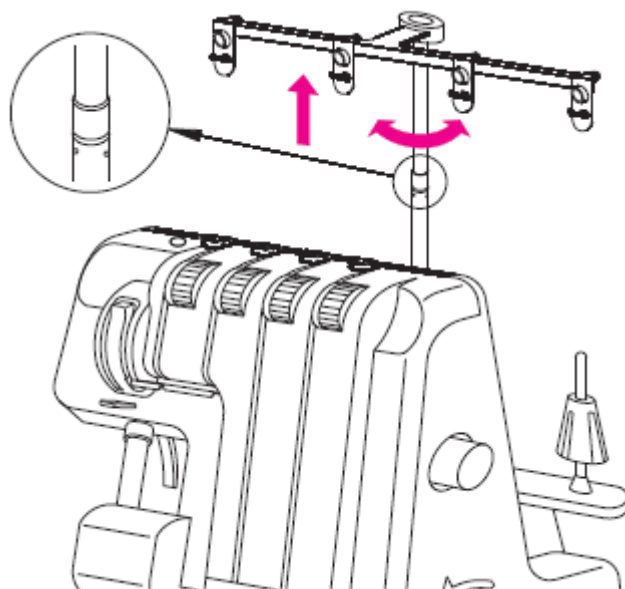


## Viteza coaserii.

Viteza de coasere poate fi modificata prin cresterea sau scaderea puterii de apasare pe aceasta pedala (C).

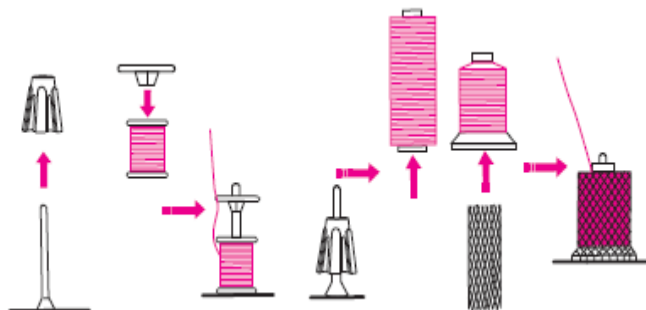


**Instalarea suportului de ghidaj ata.** Trageți tija până când se oprește, întoarceți ușor până când tija se fixează.



## Conurile de ata

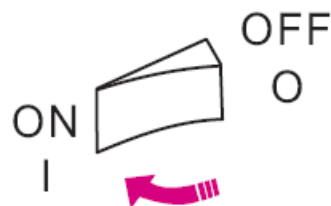
Atunci când coaseți cu conuri, conul antivibrație trebuie folosit împreună cu marginea mai largă la partea de jos pe pinul bobinei. Conul antivibrație trebuie înlăturat atunci când folosiți bobina de uz casnic. Plasati bobina pe pini și împingeți capacele pe bobina. Dacă firele scapă și se răsucesc, acoperiți bobinele cu plasele pe care le găsiți în cutia cu accesorii a mașinii.



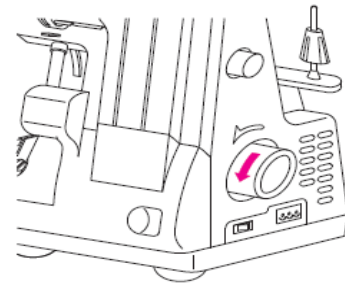
**Butonul pornit/oprit** este amplasat pe partea cu volanta.

“I” – pornit

“O” – oprit

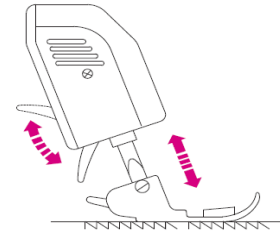


**Volanta** se rasuceste in directia inversa acelor de ceasornic.



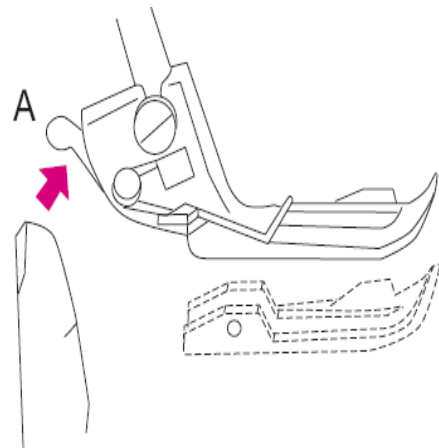
### Parghie ridicare piciorus

Pentru a ridica piciorusul, ridicati parghia din spatele masinii pana cand aceasta se opreste.



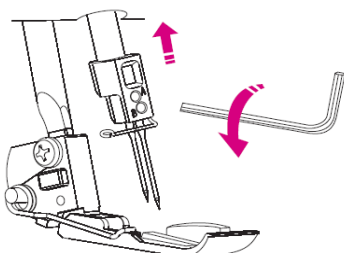
### Schimbarea piciorusului presor

- Opriti functionarea masinii, comutand in pozitia "O".
- Ridicati piciorusul.
- Apasati clema piciorusului pentru a-l elibera.
- Ridicati piciorusul la maxim si mutati talpa piciorusului presor in partea stanga.
- Pentru a atasa talpa piciorusului presor, plasati-o sub ax. Scobitura axului trebuie sa fie aliniata exact cu scobitura (santul) piciorusului presor, pentru ca acestea sa se suprapuna exact.



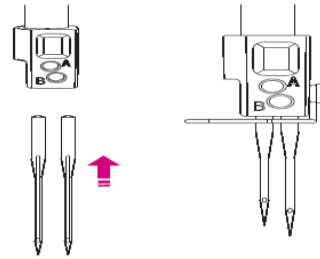
### Introducerea acelor

- Opriti functionarea masinii, comutand in pozitia "O". Deconectati masina de la priza electrica.
- Rasuciti volanta pana cand acele sunt complet ridicate.
- Aplecati piciorusul presor.
- Folositi cheia imbus pentru a slabi setul de suruburi de la ac si apoi indepartati acele.
- Introduceti partea plata a acului inspre partea din spate, pe cat este posibil, in clema acului.
- Strangeti surubul.
- Acul din partea stanga este pozitionat mai sus decat acul din partea dreapta.

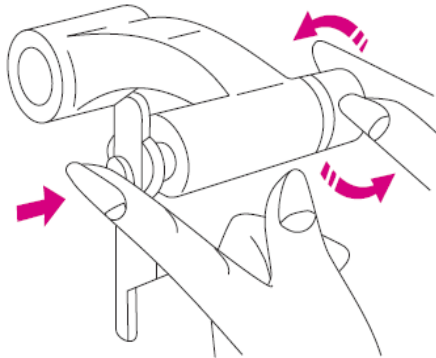


## Ridicarea cutitului superior

- Rasuciti volanta pentru a ridica acele.
- Deschideti carcasa greifer-ului.
- Apasati pe suportul cutitului superior spre dreapta.
- Rasuciti manerul in sensul acelor de ceasornic pana cand cutitul actioneaza.
- Inchideti carcasa greifer-ului.



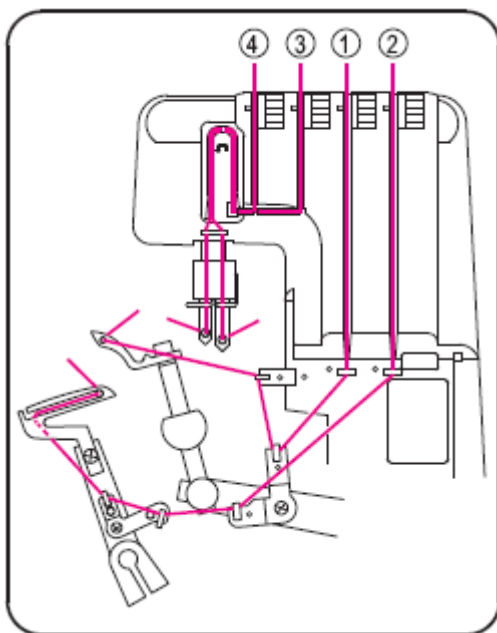
## Coborarea cutitului superior



- Rasuciti manerul in sensul invers acelor de ceasornic. Cutitul se potriveste automat in pozitia cea mai de jos. Inchideti carcasa greifer-ului.

## Infirarea masinii

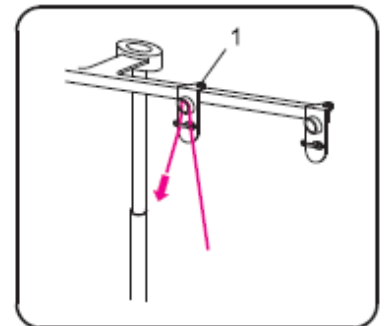
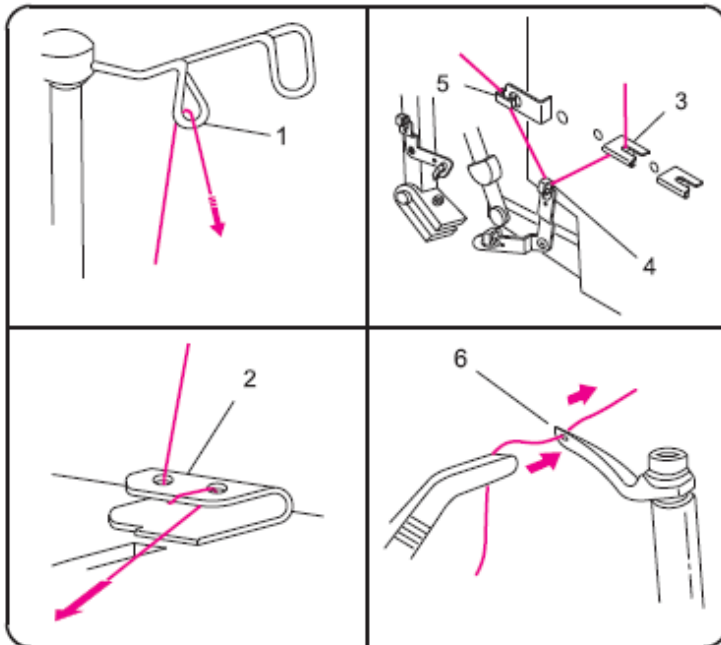
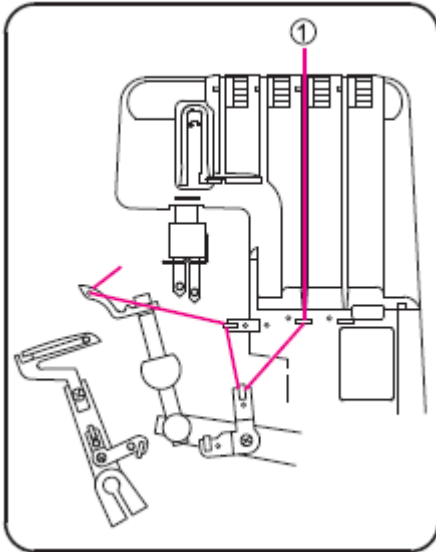
- Decuplati masina de la curentul electric
- Tija de sprijin cu firul ghid trebuie sa fie complet ridicata
- Deschideti carcasa greifer-ului si carcasa placii pentru material
- Rasuciti volanta inspre dvs. pana cand acele sunt complet ridicate
- Infirati masina in ordinea corecta.





## Greifer superior (verde)

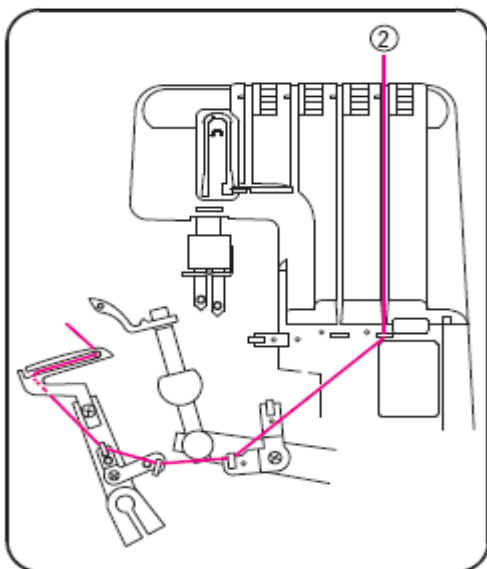
- Plasati bobina pe ax.
- Aduceti firul din spate in fata prin ghidaj (1)
- Faceti o bucla (in forma literei S) prin gaura in suportul de ghidat ata
- Ghidati firul (3, 4,5)
- Treceti firul prin ochiul greifer-ului (6)



- Doar pentru anumite modele.

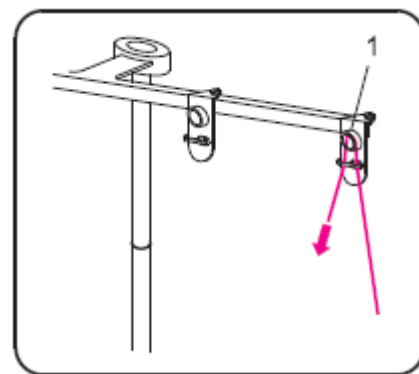
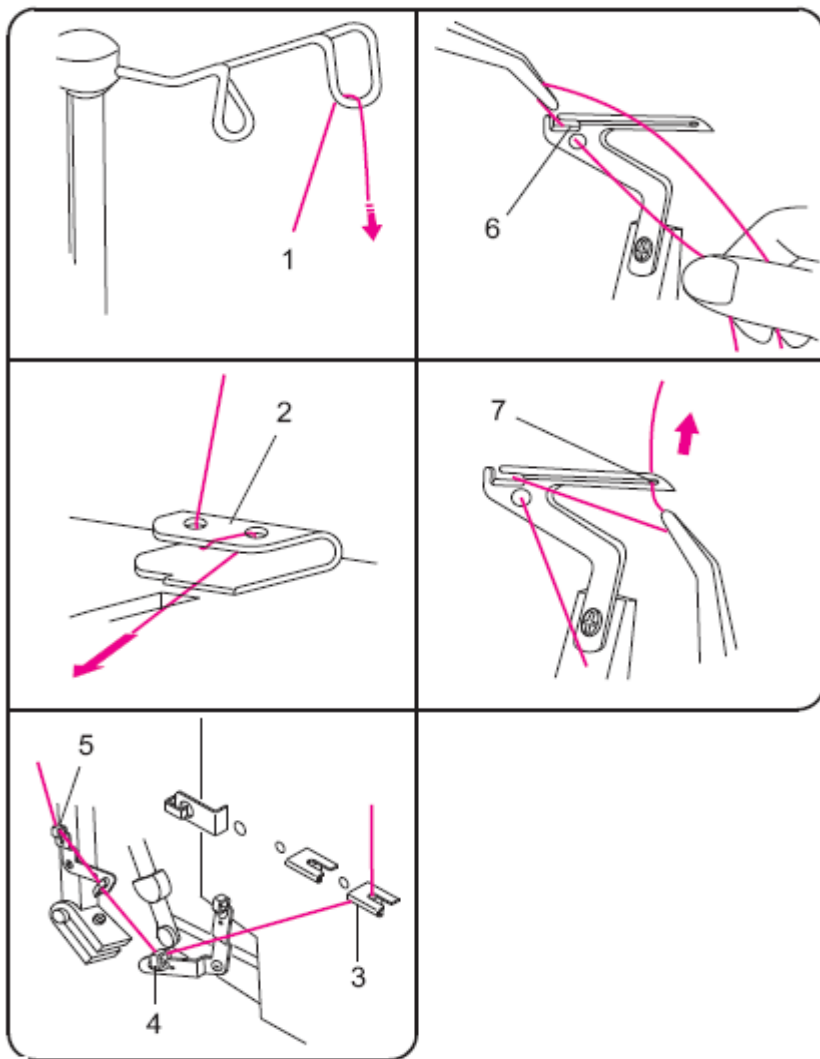
## Greifer inferior (rosu)

- Plasati bobina pe ax.
- Aduceti firul din spate in fata prin ghidaj (1)
- Faceti o bucla (in forma literei S) prin gaura in suportului de ghidat ata
- Ghidati firul (3)



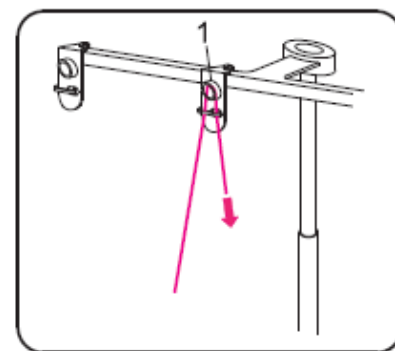
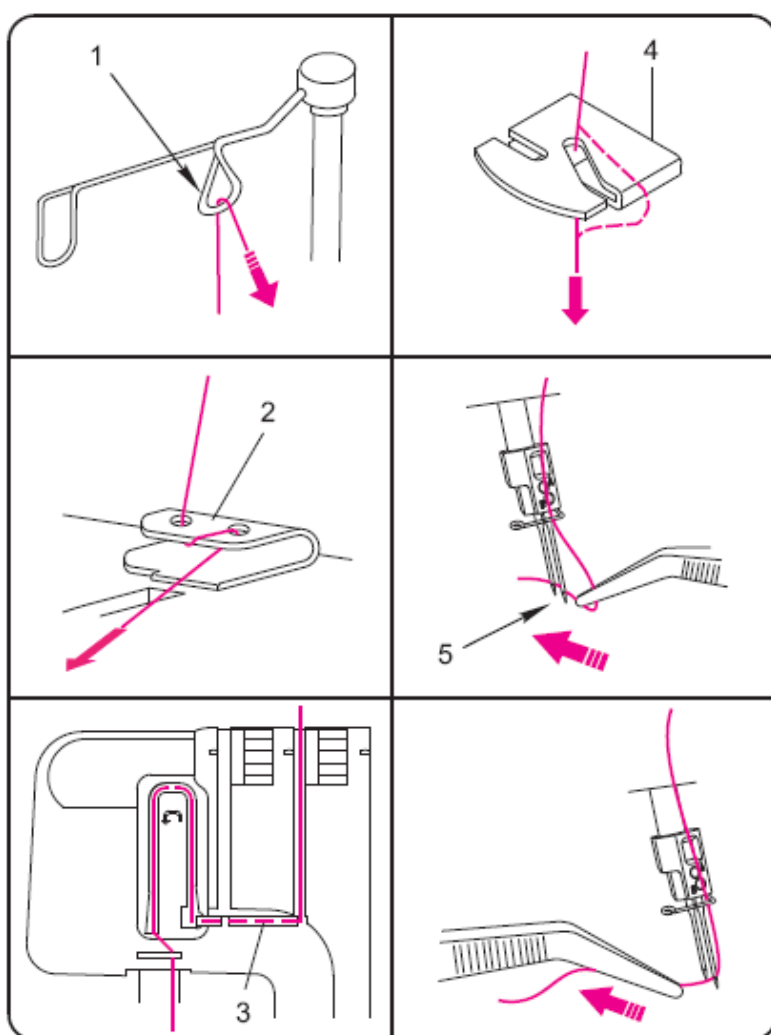
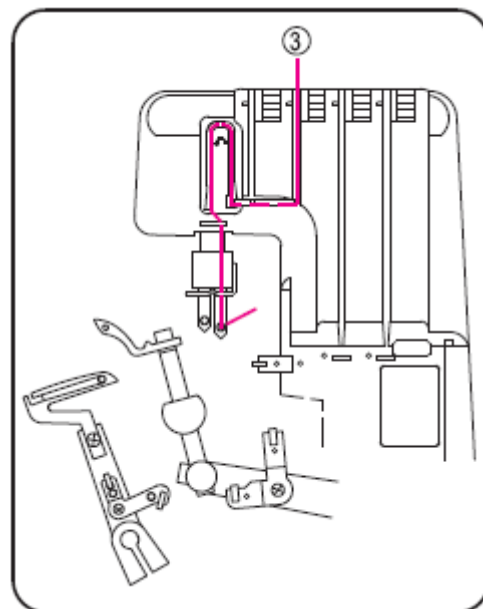
**DOAR PENTRU ANUMITE MODELE**

- Rasuciti volanta inspre dvs. pana cand greifer-ul ajunge in pozitia cea mai din stanga. Folositi penseta pentru a trage o bucla dinspre dreapta, spre stanga. Introduceti firul in fanta greifer-ului inferior (6). Rasuciti volanta inspre dvs. pana cand greifer-ul ajunge in pozitia cea mai din dreapta.
- Treceti firul prin ochiul greifer-ului (7) astfel incat firul sa stea in scobitura mai mare al greifer-ului.
- Pozitionati firul sub piciorusul presor.



## Acul drept (albastru)

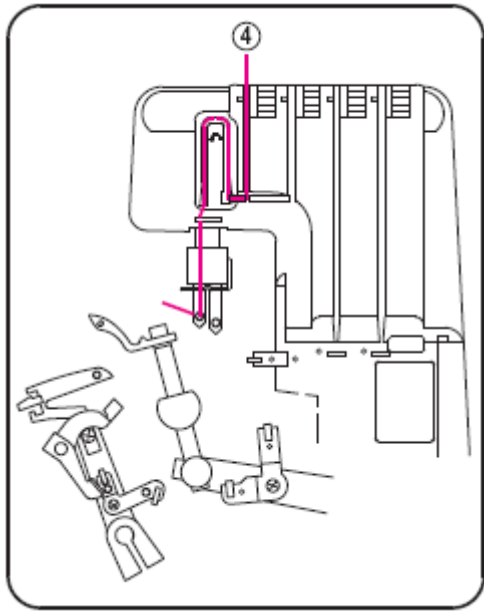
- Pozitionati bobina pe pin.
- Aduceti firul din spate in fata prin ghidaj (1).
- Realizati o bucla (in forma literei S), prin gaura, in ghidul firului de ata (2).
- Infirati (3,4).
- Infirati acul drept (5).
- Pozitionati firul sub piciorusul presor.



- Doar pentru anumite modele.

## Acul stang (galben)

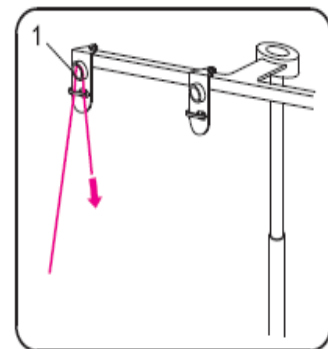
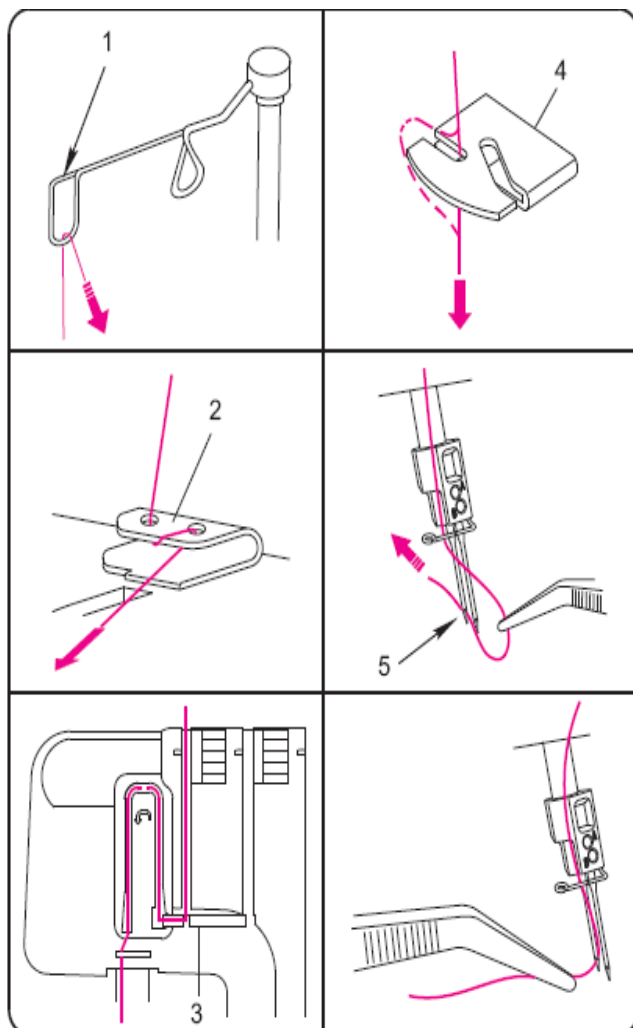
- Pozitionati bobina pe pin.
- Aduceti firul din spate in fata prin ghidaj (1).
- Realizati o bucla (in forma literei S), prin gaura, in ghidul firului de ata (2).
- Infirati (3,4).
- Infirati acul stang.
- Pozitionati firul sub piciorusul presor.



### Dupa infirare

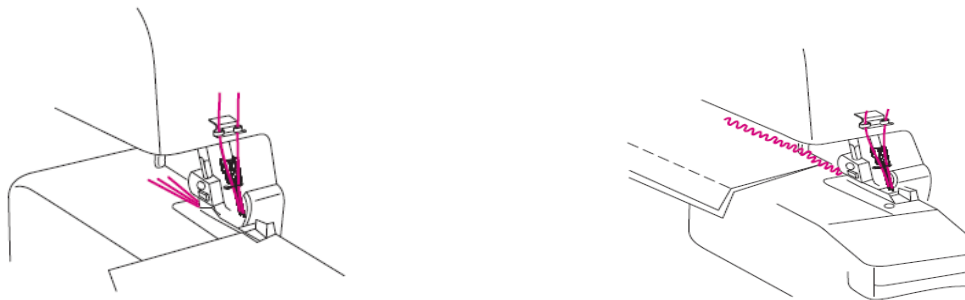
Atunci cand infirarea este completa, coborati piciorusul presor si inchideti carcasa greifer-ului si placa pentru material.

**Nota:** Daca greifer-ul inferior trebuie reinfirat, taiati ambele fire din ace si eliminati surplusul de fir de mai jos. Infirati greifer-ul din nou si reinfirati acele.



- Doar pentru anumite modele.

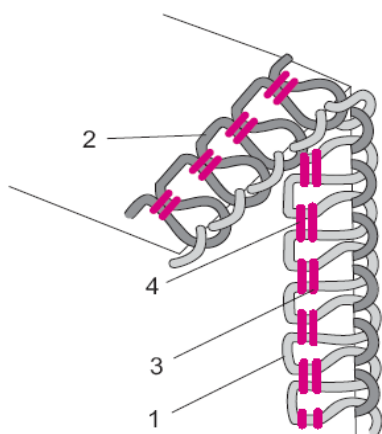
## Test de coasere



Dupa infirarea masinii, realizati o cusatura de proba. Folositi intotdeauna materialul indoit pentru a putea verifica formarea cusaturii si tensiunea firului.

- Pozitionati masina pe pozitia pornit “I”.
- Setati toate cadranele de tensiune pe “4”.
- Ridicati usor partea din fata a piciorusului presor si pozitionati materialul sub piciorus pana aproape de cutit.
- Incepeti sa coaseti.
- La terminarea coaserii, continuati sa coaseti inca 8 cm (4”).

## Verificati tipul cusaturii



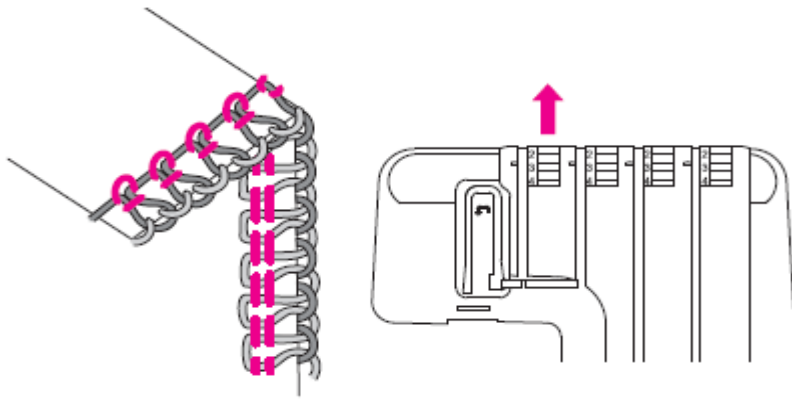
1. Firul greifer-ului superior (albastru)
2. Firul greifer-ului inferior (rosu)
3. Firul acului drept (verde)
4. Firul acului stang (galben)

Cusatura perfecta este realizata atunci cand firele ambelor greifere intalnesc marginea materialului. Firele acelor formeaza cusaturi drepte pentru un tiv elastic si durabil.

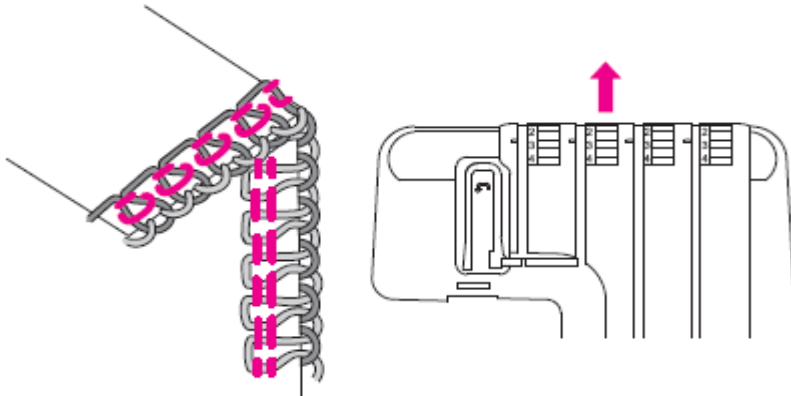
Tensiunile firelor trebuie adaptate in functie de materialul folosit.

## Ajustarea tensiunii firului

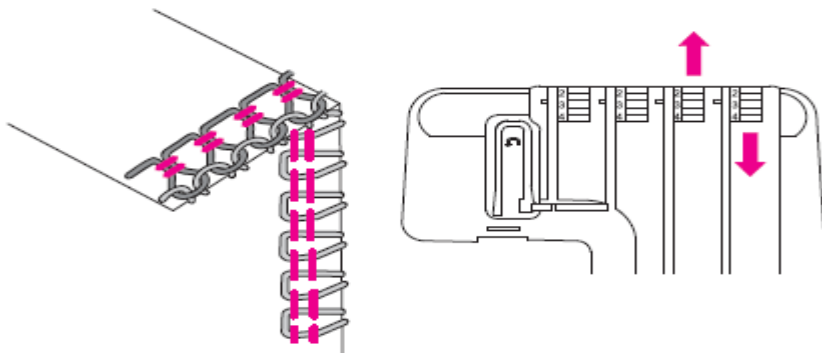
- Firul acului stang formeaza bucle pe dos. Micsorati tensiunea acului stang (galben).



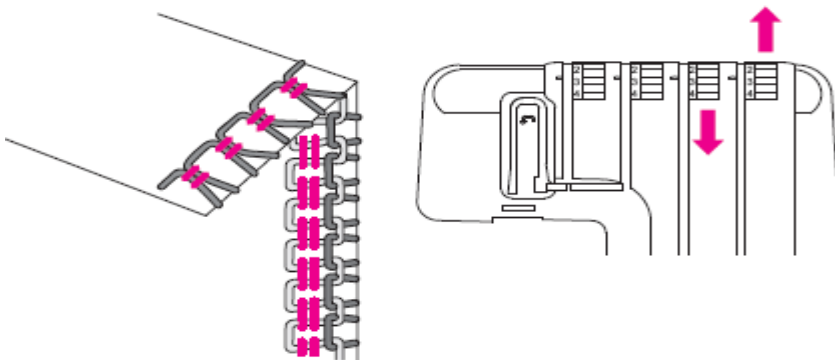
- Firul acului drept formeaza bucle pe dos. Micsorati tensiunea acului drept (verde).



- Firul greifer-ului formeaza bucle pe dos. Micsorati tensiunea aplicata firului din greifer-ul superior (albastru) sau micsorati tensiunea firului de la greifer-ul inferior (rosu).



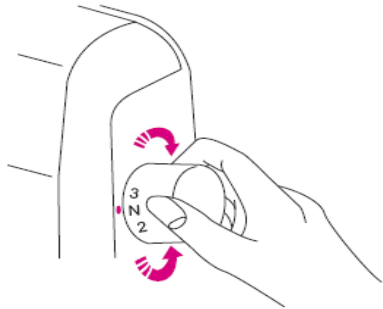
- Firul greifer-ului formeaza bucle pe dos. Mariti tensiunea firului din greifer-ul inferior (rosu) sau micsorati tensiunea firului greifer-ului superior (albastru).



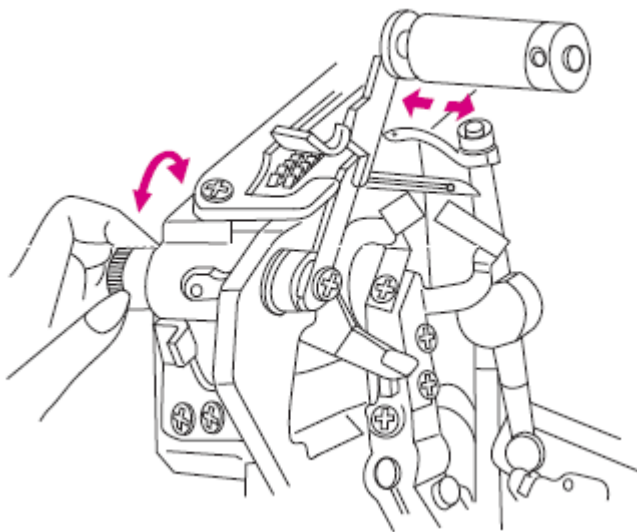
## Reglare si setare

### Lungimea cusaturii

- Lungimea cusaturii poate fi ajustata de la 1 la 4 mm.
- Numar mai mare = cusatura mai lunga
- Numar mai mic = cusatura mai scurta
- Cusatura obisnuita = N



### Latimea de taiere

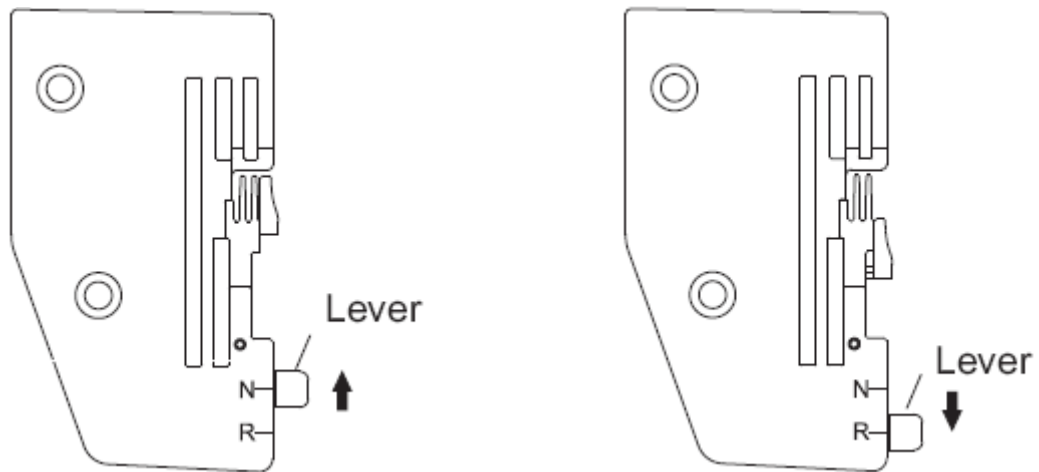


- Latimea de taiere trebuie reglata in functie de tipul materialului care se coase. Verificati tivul de fiecare data si ajustati latimea de taiere in consecinta.

### Ajustarea latimii de taiere

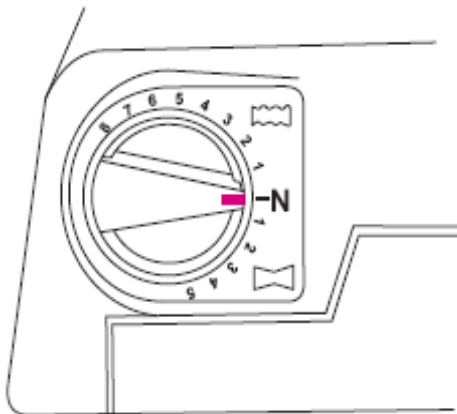
- Deschideti carcasa placii pentru material
- Rotiti discul/cadranul pentru latimea de taiere
- Rotiti in sensul acelor de ceasornic pentru a muta cutitul in stanga (pentru tesaturi mai grele)
- Rotiti in sens invers acelor de ceasornic pentru a muta cutitul in partea dreapta (pentru tesaturi mai usoare).

## Cum se foloseste placa de ac

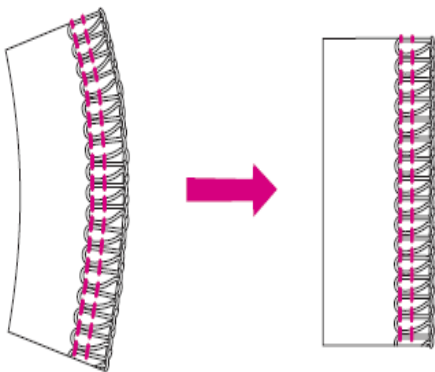


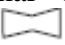
- Rotiti parghia pentru a selecta tivul obisnuit.
- "N" – pentru coasere obisnuita
- "R" – pentru tiv rulat si tiv ingust.

## Transportator diferential\*



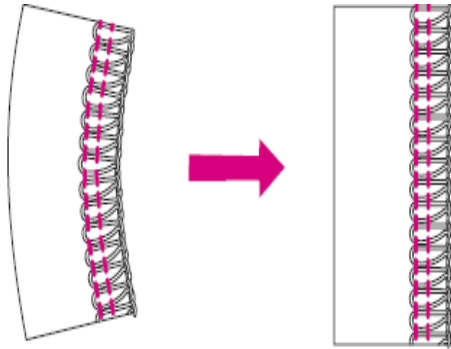
## Efectul de intindere




- Pentru a intinde materialul, selectati un numar de la N la 5 din sectiunea "  ". Astfel se evita increstirea materialelor fine din nailon sau a materialelor tesute.

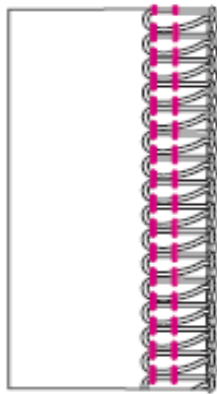


## Efectul de impingere



- Pentru a evita strangerea materialului, selectati un numar de la N la 8 in
- sectiunea "  ". Astfel se previne ondularea, formarea de caneluri în tricoturi sau indoirea materialelor tesute. Este folosit de asemenea pentru a aduna straturile materialelor tesute.
- Nota: Atunci cand coaseti fara transportator, cadranul trebuie sa fie in pozitia N.

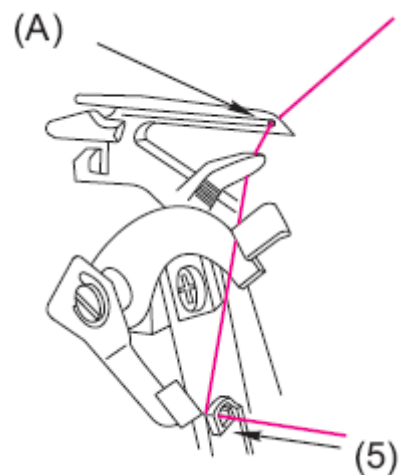
## Adunarea materialului\*



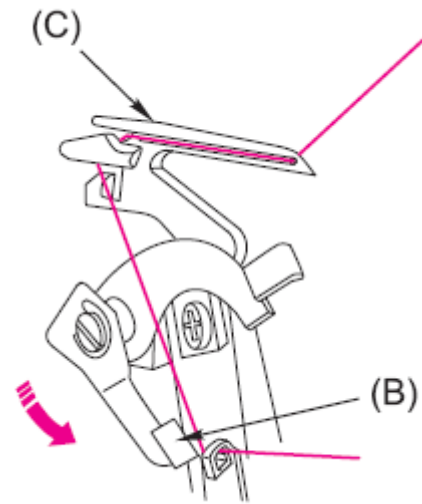
Folositi transportatorul pentru a aduna un singur strat de material. De exemplu, mansetele, colierele, dantelele taiate sau infloriturile.

## Infirarea automata a greiferului inferior (doar pentru anumite modele)

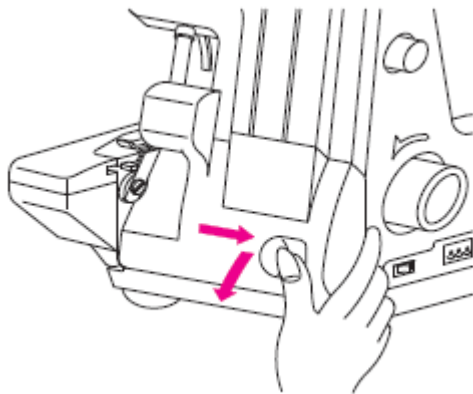
1. Treceti firul prin ghidajul greiferului inferior. (5)
2. Intoarceti volanta inspre dumneavoastra pana cand greiferul inferior se afla la 5-10mm de marginea placii de ac.
3. Trageti firul cu penseta pentru a-l trece prin gaura greiferului inferior. (A)



4. Trage firul cu mana stanga bine.
5. Folositi degetul pentru a impinge greiferul inferior (B) pana in pozitia cea mai de sus, iar apoi firul trece automat prin greiferul inferior. (C)

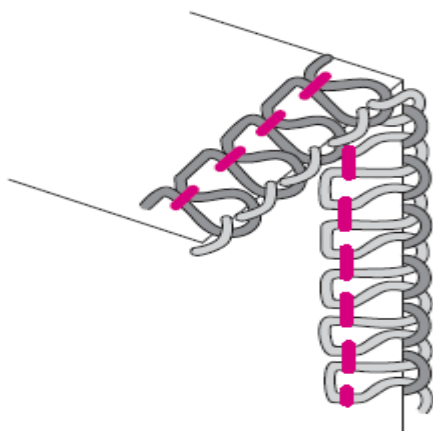


Buton „oprire automata” (doar pentru anumite modele). Atunci cand deschideti panoul greiferelor, masina se opreste automat.



## Tipuri de cusaturi

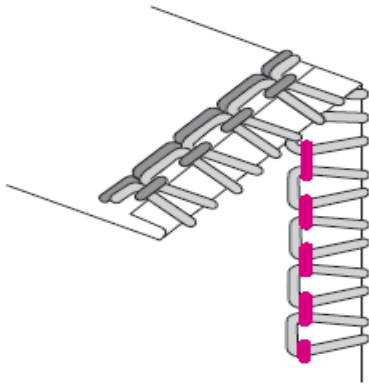
### 3 fire overlock



Pentru o cusatura intre 3-5 mm, inlaturati acul stang. Infirati ambele greifere si acul drept.

Pentru o cusatura intre 5-7 mm, inlaturati acul drept. Infirati ambele greifere si acul stang.

## Tiv rulat cu 3 fire



Placa tiv rulat este in cutia cu accesorii.

**Nota:** Tensiunea firului trebuie reglata in functie de tipul materialului.

### Setari:

- Tip coasere: 3 fire overlock
- Ace: drept
- Ac: 3-5
- Greifer superior: 3-5
- Greifer inferior: 7-9
- Lungimea cusaturii: 1,5-2
- Transportator diferential N

### Descoaserea cusaturilor

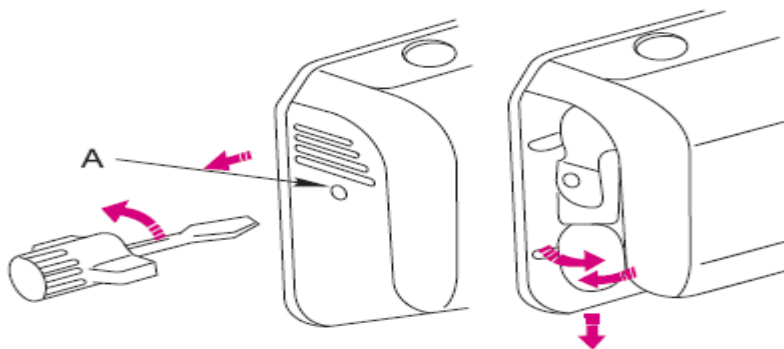
Taiati bucele folosind o foarfeca ascutita. Trageti de firul acului si cusatura se va desface.

### Intretinere

#### Cutite

Cutitele sunt facute dintr-un material special, durabil. Acestea pot fi inlocuite daca lama se toceste sau se strica.

#### Schimbarea becului

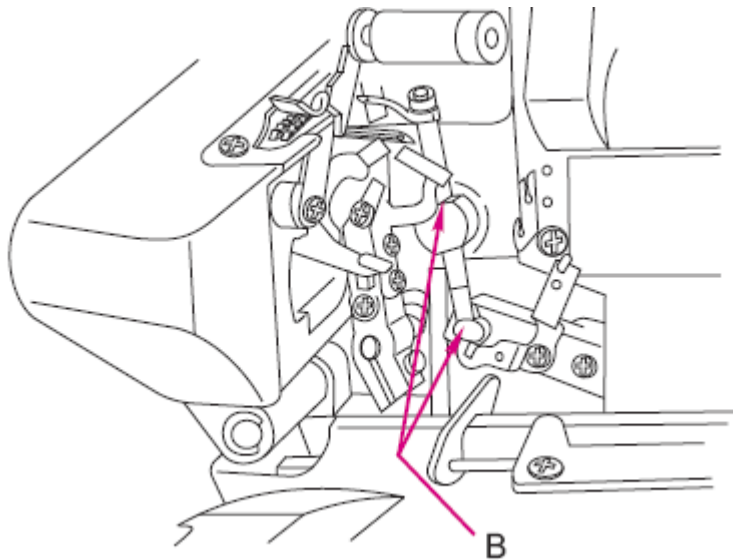


- Comutati masina pe pozitia oprit, "O" si deconectati de la priza prin scoaterea stecherului.

- Desurubati carcasa becului.
- Desurubati becul si inlocuiti-l.
- Atasati carcasa si infiletati suruburile.

Nota: folositi intotdeauna becuri 110V/230V/240V/15W.

### Curatare si ungere



- Deconectati masina de la curentul electric.

In timpul coaserii, in si pe masina se aduna praf si scame. Acestea trebuie inlaturate regulat.

Masina necesita o ungere periodica. Ungeti punctele prezentate in imagine (B).

## Ghid de depanare

Ata se rupe	Tensiunea firului este prea mare. Masina nu este infirata corect. Acele nu sunt introduse corect.	Inlocuiti acele. Verificati modul de infirare. Inserati acele in clema cu partea plata in spate.
Acele se rup	Acele sunt indoite sau tocite. Acele nu sunt inserate corespunzator. Materialul este tras in timpul coaserii.	Inlocuiti acele. Inserati acele in clema cu partea plata in spate. Nu trageți de material in timpul coaserii, folositi ambele maini pentru directionare.
Cusaturi sarite	Acele sunt indoite sau tocite. Acele folosite sunt nepotrivite.	Inlocuiti acele. Folositi ace HAx1 (130/705H).
Cusaturi neregulate	Masina nu este infirata corect.	Verificati infirarea masinii.
Seams flute or ware (knits)	Transportatorul diferential nu este reglat corespunzator.	Ajustati transportatorul diferential intre "N" si 5.
Materialul se increteste	La formarea cusaturii este prea mult material.	Reduceti/ micsorati latimea de taiere, cutitul in stanga.
Buclele firului sunt slabite	Prea putin material.	Mariti latimea de taiere, cutitul in dreapta.
Masina nu coase	Cablul de alimentare nu este introdus corect in priza. Butonul de pornire al masinii este pozitionat pe "O".	Verificati cablul. Pozitionati butonul pe "1".

### Detalii tehnice

#### Tipuri de cusaturi:

- 2 ace, 4 fire overlock cu cusatura de siguranta integrata
- 1 ac, 3 fire overlock, 3 fire tiv rulat, 3 fire flatlock

**Sistem de ace:** HAx1 (130/705H)

**Grosimea cusaturii:** 1-4 mm

**Ridicarea piciorusului presor:** max. 6 mm

**Volanta:** se rotește în sensul acelor de ceasornic

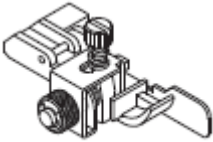
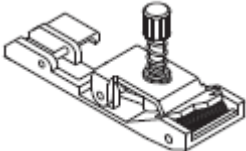
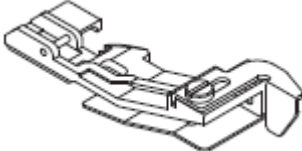
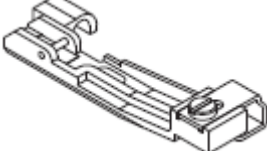
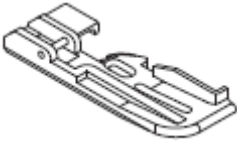
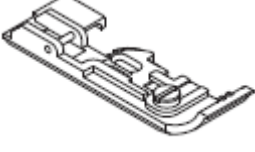
**Viteza de coasere:** până la 1300 împunsături/min

**Greutate:** 7,3 kg

**Dimensiuni:** 292x295x290 mm

**Accesorii standard:** husă de protecție

### Accesorii optionale

	Piciorus pentru cusatura invizibila
	Piciorus pentru atasat elastic
	Piciorus pentru incretire
	Piciorus pentru atasat margele
	Piciorus pentru vipusca
	Piciorus pentru benzi

### Reciclare

Nu aruncați dispozitivele electrice în spații necorespunzătoare categoriei sale. Folosiți unități speciale de colectare.

Contactați autoritățile locale pentru informare cu privire la sistemele de colectare disponibile.

Dacă dispozitivele electrice sunt aruncate în locuri nepermise sau pe pământ, pot exista scurgeri de substanțe periculoase pentru rețeaua de apă, având starea dvs. de sănătate.

Când înlocuiți dispozitivele vechi cu altele noi, furnizorul este obligat să se îngrijească de înlăturarea celor vechi.