

elna
SWISS DESIGN

eXperience 450

| Manual de instructiuni |



INSTRUCTIUNI DE SIGURANTA IMPORTANTE

Atunci cand utilizati un aparat electric, trebuie respectate intotdeauna masurile de siguranta de baza, inclusiv urmatoarele:

Aceasta masina de cusut este proiectata si fabricata numai pentru uz casnic.

Cititi toate instructiunile inainte de a utiliza aceasta masina de cusut.

PERICOL— Pentru a reduce riscul de electrocutare:

1. Un aparat nu trebuie lasat niciodata nesupravegheat cand este conectat la priza electrica. Deconectati intotdeauna aceasta masina de cusut de la priza electrica imediat dupa utilizare si inainte de curatare.

AVERTISMENT— Pentru a reduce riscul de arsuri, incendii, socuri electrice sau vatamari corporale:

1. Nu permiteti utilizarea ei ca jucarie. Este necesara o atentie deosebita atunci cand aceasta masina de cusut este utilizata de sau langa copii.
2. Folositi acest aparat numai pentru scopul prevazut, asa cum este descris in acest manual de utilizare.
Folositi numai accesoriile recomandate de producator, asa cum sunt cuprinse in acest manual de utilizare.
3. Nu folositi niciodata aceasta masina de cusut daca are un cablu sau o priza deteriorata, daca nu functioneaza corect, daca a fost scapat ori deteriorat sau daca a cazut in apa. Returnati aceasta masina de cusut la cel mai apropiat dealer autorizat sau centru de service pentru examinare, reparatii, reglare electrica sau mecanica.
4. Nu folositi niciodata aparatul cu fantele de aerisire blocate. Pastrati fantele de ventilare ale acestei masini de cusut si ale pedalei fara acumulari de scame, praf si materiale destramate.
5. Nu lasati niciodata sa cada si nu introduceti niciun obiect in niciun orificiu al masinii.
6. Nu utilizati in aer liber.
7. Nu folositi masina in locuri unde se utilizeaza produse cu aerosoli (spray) sau unde se administreaza oxigen.
8. Pentru deconectare, comutati intrerupatorul masinii in pozitia cu simbolul „O”, apoi scoateti stecherul din priza.
9. Nu deconectati tragand de cablu. Pentru a scoate din priza, apucati stecherul, nu cablul.
10. Tineti degetele departe de toate partile in miscare. O atentie speciala este necesara in jurul acului masinii de cusut si/sau a lamei de taiere.
11. Utilizati intotdeauna placa acului corespunzatoare. Mecanismul necorespunzator poate provoca ruperea acului.
12. Nu folositi ace indoite.
13. Nu trageți si nu impingeti materialul in timpul coaserii. Poate devia acul, provocand ruperea acestuia.
14. Opriti masina de cusut („O”) atunci cand efectuati orice reglare in zona acului, cum ar fi infilara acului, schimbarea acului, infilara mosorelului sau schimbarea piciorusului presor etc.
15. Deconectati intodeauna aceasta masina de cusut de la priza electrica atunci cand scoateti capacele, ungeti sau cand faceti orice alte ajustari mentionate in acest manual de utilizare.

PASTRATI ACESTE INSTRUCIUNI

Doar pentru Europa:

Acest aparat poate fi utilizat de copii cu vârsta de peste 8 ani și de persoane cu capacități fizice, senzoriale sau mentale reduse sau lipsa de experiență și cunoștințe dacă li s-au acordat supraveghere sau instrucțiuni privind utilizarea aparatului într-un mod sigur și dacă înțeleg pericolele implicate. Copiii nu trebuie să se joace cu aparatul. Curățarea și întreținerea nu trebuie făcute de copii fără supraveghere.

Pentru afara Europei (cu excepția SUA și Canada):

Acest aparat nu este destinat utilizării de către persoane (inclusiv copii) cu capacități fizice, senzoriale sau mentale reduse sau cu lipsa de experiență și cunoștințe, cu excepția cazului în care au fost supravegheați sau instruiți cu privire la utilizarea aparatului de către o persoană responsabilă pentru siguranța lor. Copiii trebuie supravegheați pentru a se asigura că nu se joacă cu aparatul.



Va rugăm să rețineți că la scoaterea din uz, acest produs trebuie reciclat în siguranță în conformitate cu legislația națională relevantă referitoare la produsele electrice/electronice. Dacă aveți îndoieli, va rugăm să contactați distribuitorul pentru recomandări. (Numai Uniunea Europeană)

CUPRINS

COMPONENTE ESENTIALE

Denumirea componentelor.....	5
Accesorii standard.....	6
Instalarea axului papiotei	6

PREGATIREA PENTRU CUSUT

Conectarea sursei de alimentare.....	7
• Utilizarea comenzii pentru picior.....	7
• Inainte de a utiliza masina de cusut.....	7
• Instructiuni de utilizare.....	7
• Utilizarea butonului de pornire/oprire.....	8
Controlul vitezei de coasere.....	9
• Glisor de control al vitezei.....	9
• Pedala de control.....	9
Cutia de accesorii.....	9
Brat liber pentru cusut.....	9
Butoane de operare ale masinii.....	10
• Butonul start/stop.....	10
• Butonul de inversare.....	10
• Butonul de blocare automata.....	10
• Buton pozitie ac sus/jos.....	10
Ecran LCD.....	11
Taste functionale.....	11
• Tasta Mode.....	11
• Tasta selectare program.....	11
Tasta selectare model de cusatura.....	11
(1) Mod de selectare a modelului.....	11
(2) Mod de ajustare a latimii cusaturii.....	11
(3) Mod de ajustare a lungimii cusaturii.....	11
Ridicare piciorus presor.....	12
Schimbare piciorus.....	12
Detasarea si atasarea suportului de piciorus.....	12
Ajustarea tensiunii firului superior.....	13
• Tensiunea optima a cusaturii drepte.....	13
• Tensiunea optima a cusaturii zigzag.....	14
Coborarea sau ridicarea transportorului.....	15
Schimbarea acului.....	15
Graficul tesaturii, firului si acului.....	16
Setarea papiotei de ata.....	17
• Setarea papiotei.....	17
• Ax suplimentar pentru papiota.....	17
Infilarea mosorelului.....	17
• Scoaterea mosorelului.....	17
• Infilarea mosorelului.....	18
• Infilarea mosorelului utilizand axul suplimentar de papiota.....	18
Instalarea mosorelului.....	19
Infilarea masinii.....	20
Sistemul de infilare al acului.....	21
Unirea firului superior cu cel inferior.....	22

CUSUTUL DE BAZA

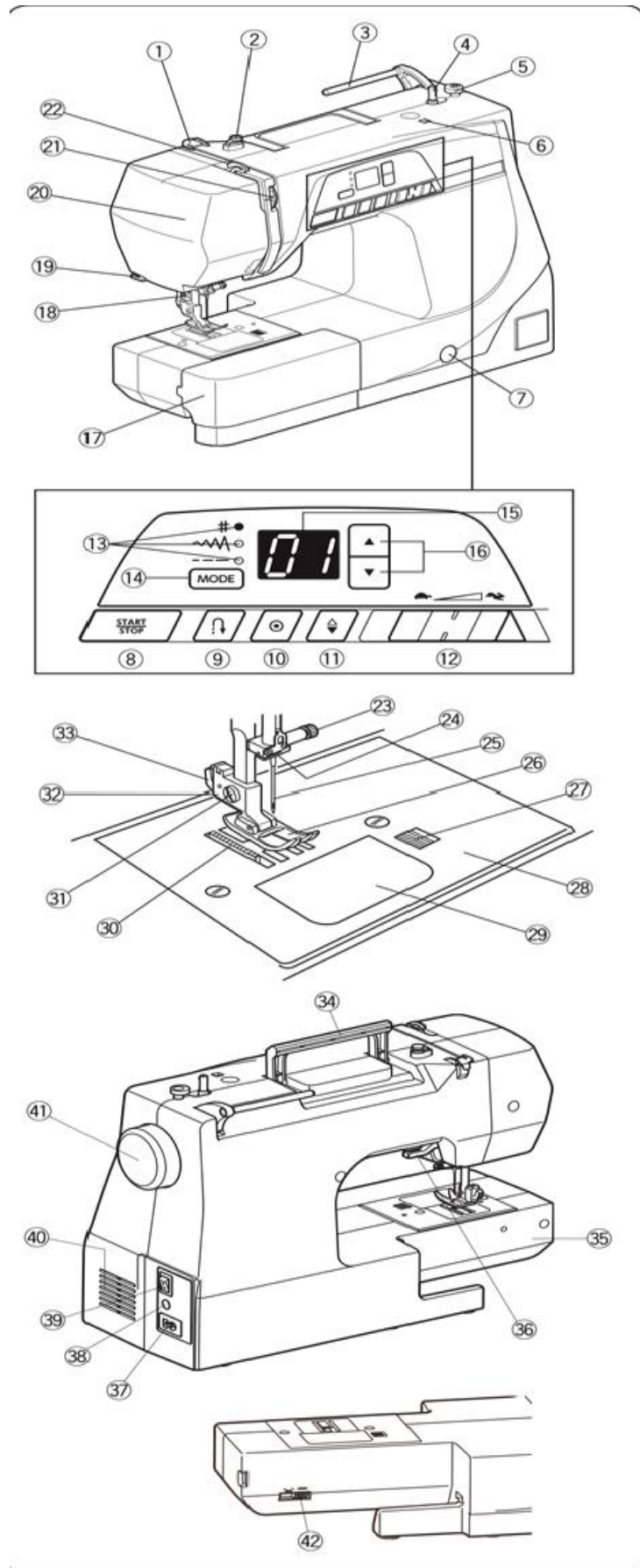
Cusatura dreapta.....	23
• Inceperea cusaturii.....	23
• Cusatura de intarire.....	23

• Taierea firelor.....	23
• Schimbarea directiei de cusut.....	23
• Utilizarea ghidajelor de coasere.....	24
• Coaserea continua la colturi.....	24
• Modificarea pozitiei de cadere a acului.....	25
• Modificarea lungimii cusaturii.....	25
Varietate de cusaturi drepte.....	26
• Cusatura dreapta cu intarire presetata.....	26
• Cusatura de incheiere.....	26
• Cusatura dreapta tripla.....	26
• Cusatura elastica.....	27
Cusatura zigzag.....	28
• Modificarea latimii cusaturii.....	28
• Modificarea lungimii cusaturii.....	28
Varietatea de cusaturi de surfilare.....	29
• Surfilarea cu cusatura zigzag.....	29
• Cusatura multipla in zigzag.....	29
• Cusatura de imbinare.....	29
• Cusatura tip tricotaj.....	30
• Cusatura overlock.....	30
Coaserea butonierelor.....	31
• Modificarea latimii butonierei.....	33
• Modificarea densitatii butonierei.....	33
Butoniera cu fir/snur.....	34
Cusatura pentru fermoar.....	35
Tivul ascuns.....	38
Coaserea nasturilor.....	39
Atasarea elasticului.....	39
Cusatura de incretire.....	40
CUSATURI DECORATIVE	
Cusatura Patchwork.....	41
Cusatura pe margine.....	41
Cusatura de matlasat.....	42
Cusatura pentru franjurare.....	43
Cusatura Drawn work.....	43
Cusatura tip fagoting.....	44
Cusatura tip scoica.....	44
Cusatura Smocking.....	45
Cusatura satin.....	45
Cusaturi decorative.....	46
INTRETINEREA MASINII DE CUSUT	
Curatarea graiferului si transportorului.....	47
Instalarea suveicii.....	47
Corectarea modelelor de cusaturi deformate.....	48
Probleme si semnale de avertizare.....	48
Depanare.....	49
Diagrama cusaturi.....	50
Declaratie de conformitate EC.....	50

COMPONENTE ESENTIALE

Denumirea componentelor

1. Ghidaj fir superior
2. Disc de tensionare a firului superior la bobinare
3. Suport papiota
4. Ax de infilare mosorel
5. Opritor bobinator mosorel
6. Loc pentru suport suplimentar papiota
7. Ajustarea transportorului (cu capac)
8. Buton start/stop
9. Buton inversare
10. Buton de blocare automata
11. Buton ac sus/jos
12. Glisor de control al vitezei
13. Indicatoare LED
14. Tasta Mode
15. Ecran LCD
16. Taste selectare modele
17. Masa de extensie (cutie accesorii)
18. Dispozitiv de infilare a acului
19. Taietor de fir
20. Capac fata
21. Buton pentru tensiunea firului superior
22. Maneta de preluare a firului
23. Surub de fixare a acului
24. Garda acului
25. Ac
26. Piciorus presor
27. Buton eliberare capac graifer
28. Placa ac
29. Placa acoperire graifer
30. Transportori
31. Surub prindere suport piciorus presor
32. Suport piciorus presor
33. Parghie schimbare piciorus presor
34. Maner de transport
35. Brat liber
36. Ridicare piciorus presor
37. Mufa alimentare
38. Mufa pentru pedala de control
39. Intrerupator
40. Fante de aerisire
41. Roata volanta
42. Parghie de ridicare/coborare transportor

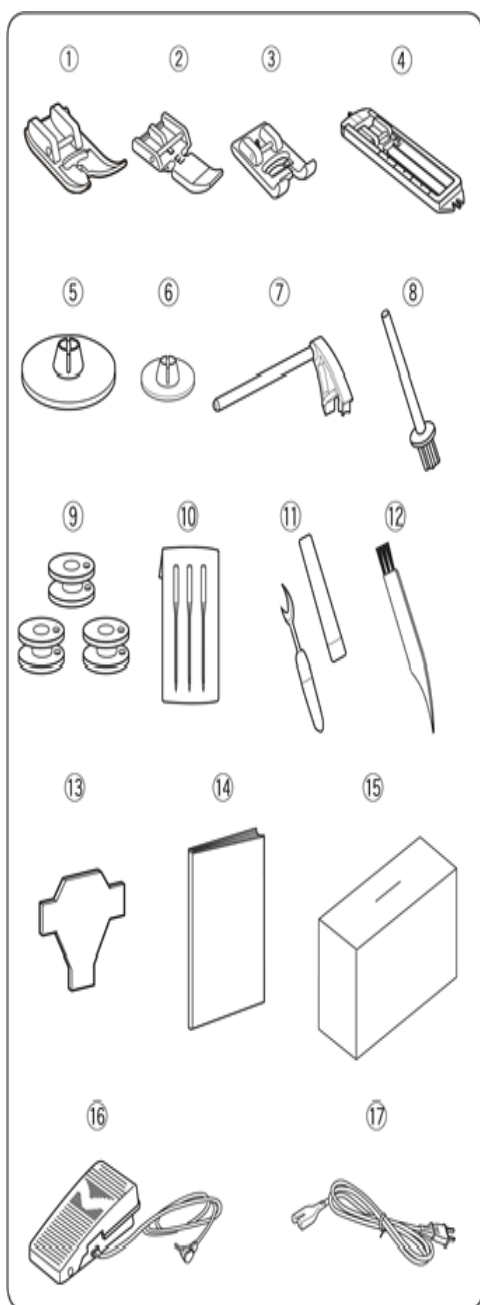


NOTA

Pentru a transporta masina de cusut, tineti masina de cusut cu o mana si sustineti masina de cusut cu cealalta mana.

NOTA

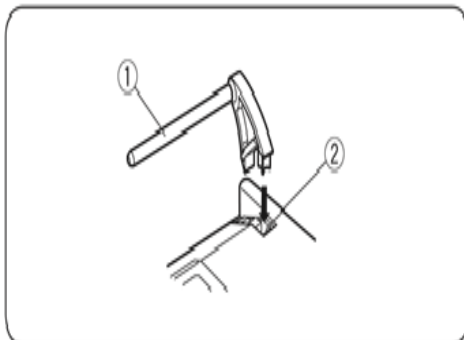
Designul si specificatiile pot fi modificate fara notificari prealabile.



ACCESORII STARNDARD

Nr	Nume parte	Nr parte	
1	Piciorus zigzag A(setat pe aparat)	685502019	
2	Piciorus pentru fermoar E	808852003	
3	Piciorus pentru cusatura satin	822804118	
4	Piciorus pentru butoniera	508803000	
5	Suport papiota (mare)	822020503	
6	Suport papiota (mic)	822019509	
7	Ax mosorel	660005010	
8	Ax mosorel extra	625031500	
9	3 x mosorel (1 montat pe masina)	102261000	
10	Set de ace	639804000	
11	Dispozitiv de desfacut cusaturi si butoniere	647808009	
12	Perie de scame	802424004	
13	Surubelnita	653802002	
14	Manual de instructiuni	805800133	
15	Husa	743812100	
16	Pedala de control	808550008	
17	Cablul de alimentare*	SUA si Canada	856519004
		Anglia	830377008
		Australia	830314018
		Europa	830335004

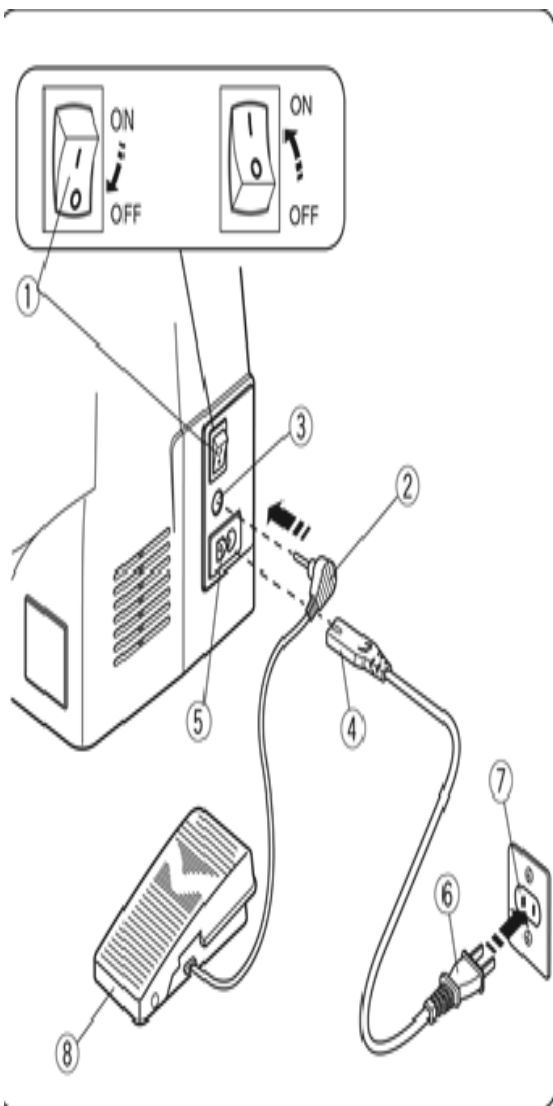
*Cablul de alimentare inclus poate diferi fata de imagine.



Instalarea axului pentru papiota

Introduceti axul pentru mosorel in orificiu asa cum este prezentat in imagine.

1. Ax mosorel
2. Orificiu



PREGATIREA PENTRU CUSUT

Conectarea sursei de alimentare

Utilizarea pedalei de control

Opriti comutatorul de alimentare.
 Introduceti conectorul pin in mufa.
 Introduceti cablul de alimentare al masinii in orificiul de admisie.
 Introduceti stecherul de alimentare in priza.
 Porniti comutatorul de alimentare.

1. Intrerupator
2. Conector pin
3. Mufa
4. Cablu alimentare masina
5. Admisie de alimentare
6. Stecher de alimentare
7. Priza
8. Pedala de control

NOTA:

- Butonul de pornire/oprire nu functioneaza cand pedala de control este conectata.
- Masina se va opri daca nu este utilizata in decurs de 7 ore.

⚠️ AVERTIZARE:

In timpul utilizarii, urmariti intotdeauna zona de cusut si nu atingeti nicio parte in miscare, cum ar fi parghia de preluare a firului, roata volanta sau acul.

Opriti intotdeauna comutatorul de alimentare si deconectati de la priza:

- Atunci cand masina ramane nesupravegheata.
- Atunci cand atasati sau scoateti piese.
- Atunci cand curatati masina.

Nu asezati nimic pe pedala de control.

CONECTAREA SURSEI DE ALIMENTARE

Utilizarea butonului start/stop

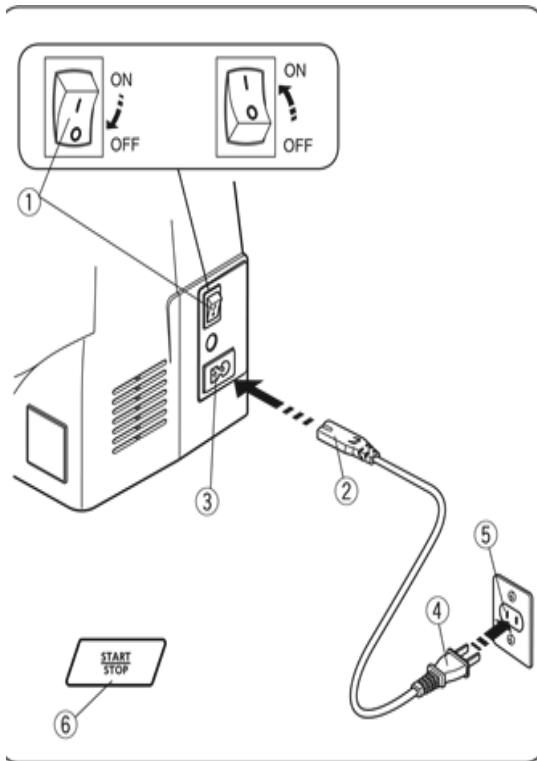
Opriti comutatorul de alimentare.

Introduceti cablul de alimentare al masinii in orificiul de admisie.

Introduceti stecherul de alimentare in priza.

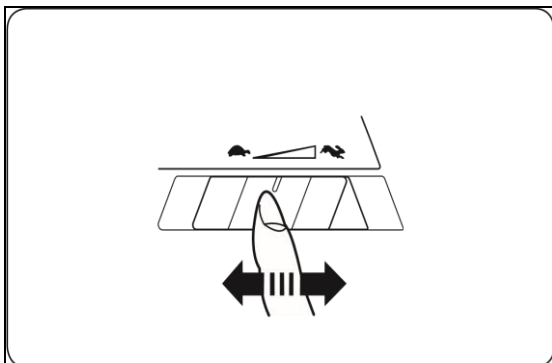
Porniti comutatorul de alimentare.

1. Intrerupator
2. Cablu de alimetare masina
3. Admisie de alimentare
4. Stecher de alimentare
5. Priza
6. Buton start/stop



NOTA:

Butonul de pornire/oprire nu functioneaza cand pedala de control este conectata.

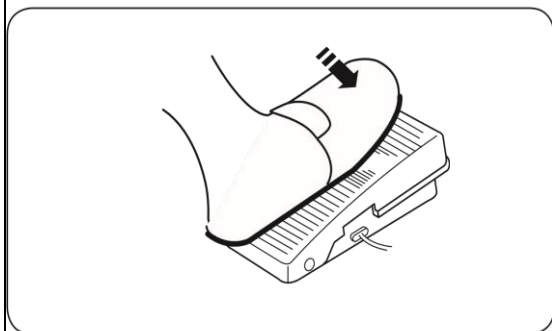


CONTROLUL VITEZEI DE COASERE

Glisor de control al vitezei

Viteza de cusut poate fi modificata cu ajutorul glisorului de control al vitezei, in functie de nevoile tale de coasere. Pentru a mari viteza de cusut, deplasati glisorul spre dreapta.

Pentru a reduce viteza de cusut, deplasati glisorul spre stanga.

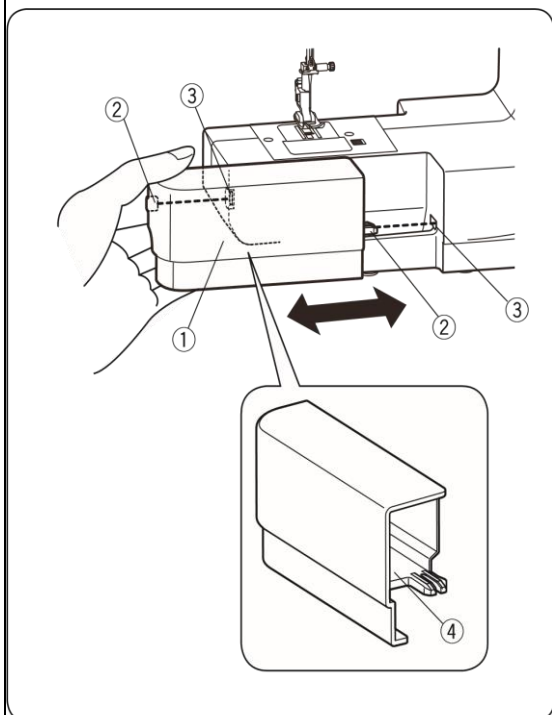


Pedala de control

Apasati pedala pentru a porni masina.

Cu cat apasati mai jos pedala, cu atat mai repede functioneaza masina.

Viteza maxima poate fi variata folosind glisorul de control al vitezei.



Masa de extensie

Masa de extensie ofera o zona extinsa de cusut si poate fi usor indepartata pentru cusutul cu brat liber.

Desprinderea mesei

Trageti masa de pe masina, asa cum este prevazut in imagine.

1. Masa de extensie

Atasarea mesei

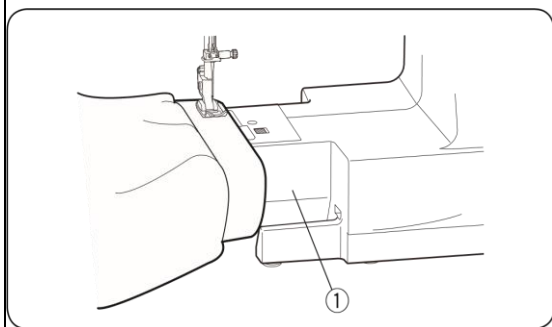
Impingeti masa de extensie, introducand lamelele in sloturi pana cand masa se fixeaza.

2. Lamele
3. Slot

Cutia de accesorii

Accesoriile sunt depozitate in interiorul mesei de extensie.

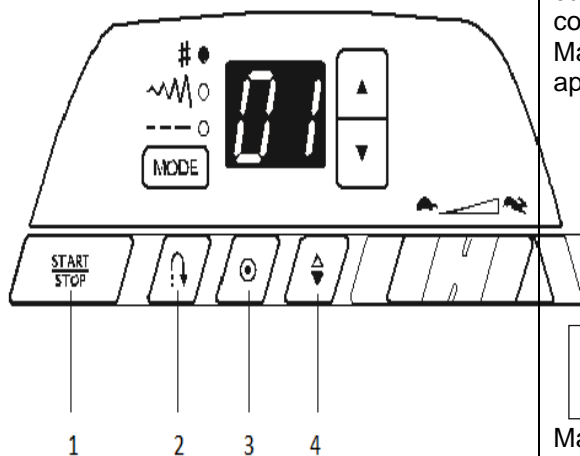
4. Cutia de accesorii



Bratul liber pentru cusut

Bratul liber este util pentru coaserea articolelor de imbracaminte tubulare si pentru zona genunchiului sau cotului.

1. Bratul liber



BUTOANE DE OPERARE ALE MASINII

1. Butonul START/STOP

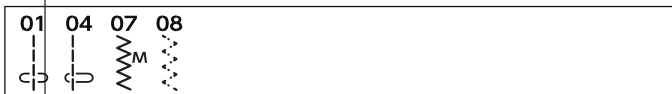
Apasati acest buton pentru a porni sau opri aparatul. Masina incepe sa functioneze incet pentru primele cateva cusaturi si apoi ruleaza la viteza stabilita prin glisorul de control al vitezei. Masina functioneaza incet atata timp cat acest buton este apasat.

Nota:

Butonul start/stop nu poate fi folosit atata timp cat pedala de control este conectata la masina.

2. Butonul de intarire cusatura

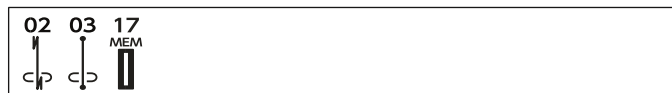
- Cand sunt selectate urmatoarele modele de cusaturi:



Masina va coase in sens invers atata timp cat butonul de intarire cusatura este apasat. Eliberati butonul pentru a redirectiona cusatura.

Cand masina este oprita si pedala de control nu este conectata, masina va coase invers lent atata timp cat este apasat butonul de inversare. Eliberati pentru a opri masina.

- Cand sunt selectate urmatoarele modele de cusaturi:



Vor exista functii speciale ale butonului de intarire cusatura cand sunt selectate tiparele prezentate mai sus. Mergeti la paginile 26, 31 si 32 pentru instructiuni.

- Cand sunt selectate alte tipuri de cusaturi:

Daca apasati butonul de intarire cusatura cand coaseti oricare alt model, masina realizeaza cusatura de intarire si se opreste automat.

3. Butonul de blocare automata

- Cand sunt selectate urmatoarele modele de cusaturi:



Apasati butonul de blocare automata pentru a face imediat o cusatura de intarire. Masina se va opri automat.

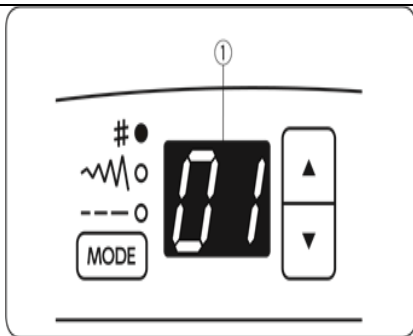
- Cand sunt selectate alte cusaturi:

Apasati butonul de blocare automata pentru a face o cusatura de intarire la finalul modelului selectat. Masina se va opri automat.

4. Butonul pozitie ac sus/jos

Cand porniti masina cu acul in pozitia sus, atunci cand masina este oprita acul se opreste in pozitia sus.

Cand porniti masina cu acul in pozitia jos, atunci cand masina este oprita acul se opreste in pozitia jos.



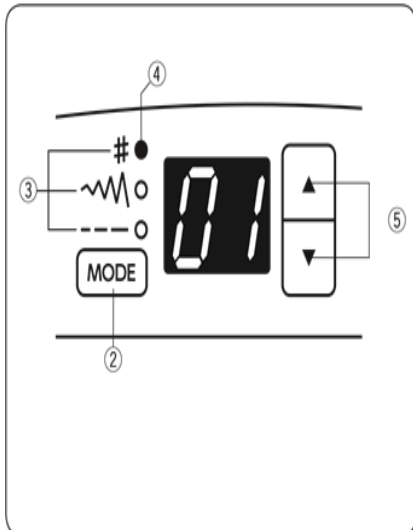
ECRAN LCD

NOTA:

Interferentele magnetice sau electrostatice pot cauza fluctuatii ale ecranului LCD.
Nu folositi masina in apropierea aparatelor care genereaza un camp magnetic sau electrostatic, cum ar fi cuptoarele cu microunde.

Ecranul LCD afiseaza urmatoarele informatii atunci cand masina este pornita:

1. Numarul modelului de cusatura



TASTE FUNCTIONALE

Tasta Mode

Cand comutatorul de alimentare este pornit, functia de selectare a modelului este setata automat.

De fiecare data cand selectati tasta Mode (2), lumina verde (4) se va schimba si modul (3) se va schimba in ordinea urmatoare:

- (1) # Mod de selectare al modelului
- (2) ~ Mod de ajustare a latimii cusaturii
- (3) --- Mod de ajustare a lungimii cusaturii

(2) Tasta Mode

(3) Mod

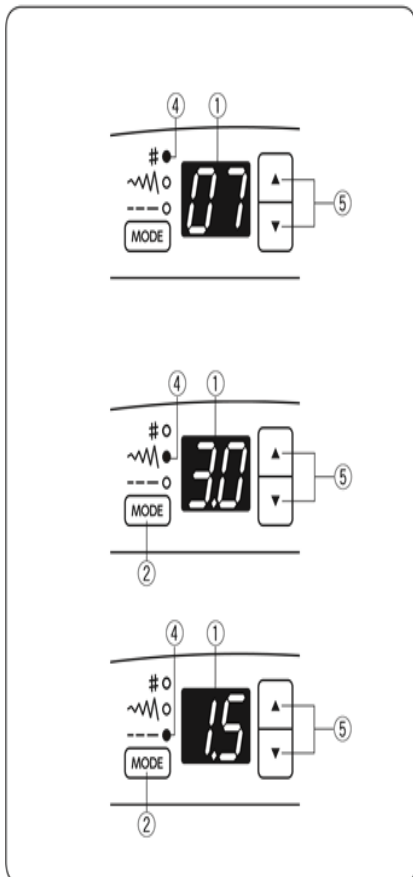
(4) Lumina verde

Taste selectare program

Apasati ▲ pentru a mari valoarea.

Apasati ▼ pentru a scadea valoarea.

- (4) Tasta selectare model



TASTA SELECTARE MODEL CUSATURA

1. Modul de selectare model

Lumina verde (4) este aprinsa la modul de selectare al modelului. Numarul modelului de cusatura va creste sau scadea de fiecare data cand apasati tastele ▲ si ▼ (5).

Pentru a selecta modelul de cusatura dorit, apasati tasta pana cand numarul modelului este indicat pe ecranul LCD (1)

Pentru a consulta modelele de cusaturi disponibile pentru aceasta masina de cusut, verificati graficul din acest manual de la pagina 50.

2. Modul de ajustare al latimii cusaturii

Apasati tasta Mode o data (2).

Lumina verde (4) este aprinsa la modul de ajustare al latimii cusaturii.

Ecranul LCD (1) arata latimea cusaturii sau pozitia caderii acului, in functie de modelul de cusatura selectat.

Apasati tastele de selectare ▲ si ▼ (5) pentru a schimba latimea cusaturii sau pozitia de cadere a acului. Consultati paginile 25 si 28.

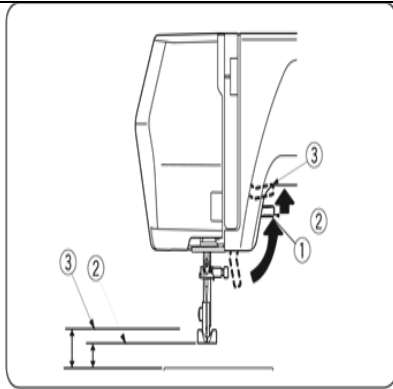
3. Modul de ajustare al lungimii cusaturii

Apasati tasta Mode de doua ori (2).

Lumina verde (4) este aprinsa la modul de ajustare al lungimii cusaturii. Ecranul LCD (1) arata lungimea cusaturii.

Apasati tastele de selectare ▲ si ▼ (5) pentru a schimba lungimea cusaturii. Consultati paginile 25 si 28.

Apasati tasta Mode (2) pentru a reveni la modul de selectare model.



Ridicarea piciorus presor

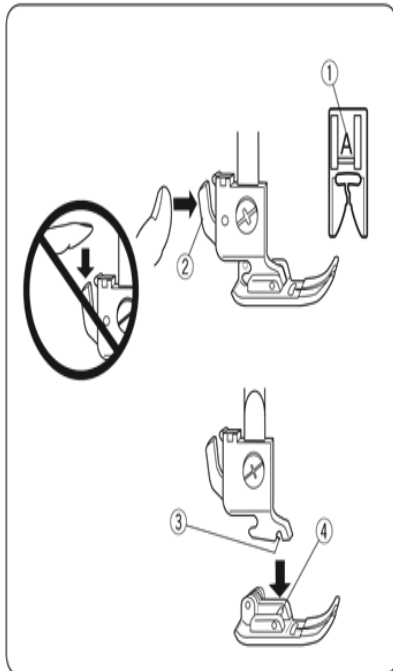
Dispozitivul de ridicare al piciorusului presor ridica și coboară piciorusul presor.

Puteti ridica piciorusul cu aproximativ 0.7 cm (¼”) mai sus decat pozitia

de sus normala, pentru a indeparta usor piciorusul presor sau pentru a va

ajuta sa asezati un material gros sub piciorus.

- (1) Dispozitiv de ridicare al piciorusului presor
- (2) Pozitia de sus normala
- (3) Cea mai inalta pozitie



Schimbarea piciorusului presor

⚠️ ATENTIE

- Opriti comutatorul de alimentare inainte de a schimba piciorusul. Folositi intodeauna piciorusul potrivit pentru modelul selectat.
 - Piciorusul gresit poate provoca ruperea acului. Fiecare piciorus este marcat cu o litera de identificare.
- (1) Litera de identificare

Scoaterea piciorusului presor

Ridicati acul in pozitia cea mai inalta, invartind roata volanta in sens invers acelor de ceasornic. Ridicati piciorusul presor si apasati maneta din spatele suportului piciorusului.

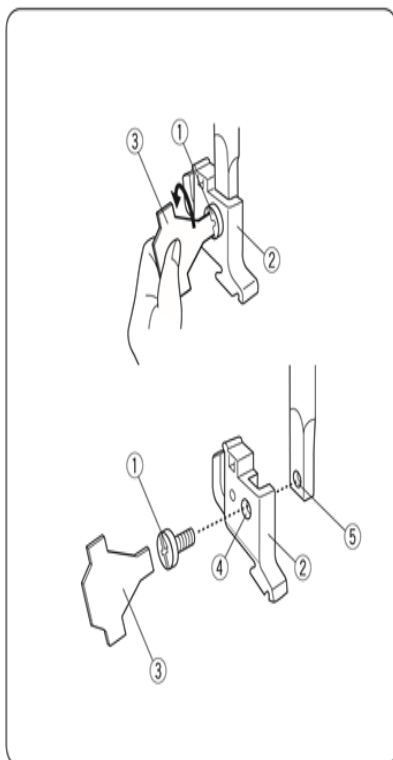
- (2) Parghie

Atasarea piciorusului presor

Asezati piciorusul presor selectat astfel incat axul de pe piciorus se afla chiar sub canalul din suportul piciorusului. Coborati bara de presare pentru

a bloca piciorusul.

- (3) Canal
- (4) Ax



Demontarea si atasarea suportului de piciorus

⚠️ ATENTIE

Opriti comutatorul de alimentare inainte de a detasa sau atasa suportul de piciorus.

Demontarea suportului de piciorus

Scoateti surubul de fixare rotindu-l in sens invers acelor de ceasornic cu o surubelnita.

- (1) Surub
- (2) Suport piciorus
- (3) Surubelnita

Atasarea suportului de piciorus

Aliniati orificiul din suportul piciorusului cu orificiul din tija acului. Introduceti surubul de fixare in orificiu.

Strangeti surubul rotindu-l in sensul acelor de ceasornic cu o surubelnita.

- (4) Orificiul din suportul piciorusului
- (5) Orificiu din tija acului

Ajustarea tensiunii firului superior

Tensiunea optima a cusaturii drepte

Cusatura dreapta ideala are fire blocate intre doua starturi de tesatura, asa cum este ilustrat in imagine (mariti pentru a vedea detaliile).

Daca va uitati la partea superioara si inferioara a cusaturii, observati ca sunt cusaturi echilibrate.

- (1) Firul superior
- (2) Firul inferior (din mosorel)
- (3) Pentru a slabi tensiunea
- (4) Pentru a mari tensiunea

Cand reglati tensiunea firului superior, cu cat este mai mare numarul, cu atat tensiunea firului superior este mai mare.

Rezultatele depind de:

- Rigiditatea si grosimea tesaturii
- Numarul de straturi de tesaturi
- Tipul cusaturii

Tensiunea este prea stransa

Firul inferior se vede pe partea superioara a materialului, iar cusatura este neregulata. Rotiti maneta la un nivel inferior pentru a slabi tensiunea firului superior.

- (1) Firul superior (firul din ac)
- (2) Firul inferior (firul din mosorel)
- (3) Pentru a slabi tensiunea
- (4) Partea superioara a tesaturii (fata)
- (5) Partea inferioara a tesaturii (spatele)

Tensiunea este prea slaba

Firul superior se vede pe spatele tesaturii. Iar cusatura este neregulata. Rotiti maneta la un nivel superior pentru a strange tensiunea firului superior.

- (1) Firul superior (firul din ac)
- (2) Firul inferior (firul din mosorel)
- (3) Pentru a strange tensiunea
- (4) Partea superioara a tesaturii (fata)
- (5) Partea inferioara a tesaturii (spatele)

Tensiunea optima a cusaturii zigzag

Pentru o cusatura ideala in zigzag, firul inferior (din mosorel) nu se vede pe partea superioara (fata) a tesaturii si firul superior (din ac) se vede putin pe partea inferioara (spatele) a tesaturii.

Vedeti ilustratiile pentru cusatura corecta.

Pentru a avea cusatura corecta, reglati tensiunea firului superior.

Tensiunea optima

Minimizati cantitatea de fir superior vizibila pe spatele materialului, fara a plia excesiv si fara a face firul mosorelului sa se vada pe fata materialului. Rezultatele variaza in functie de materiale, fire si conditiile de cusut.

1. Fata materialului
2. Spatele materialului

Tensiunea este prea stransa

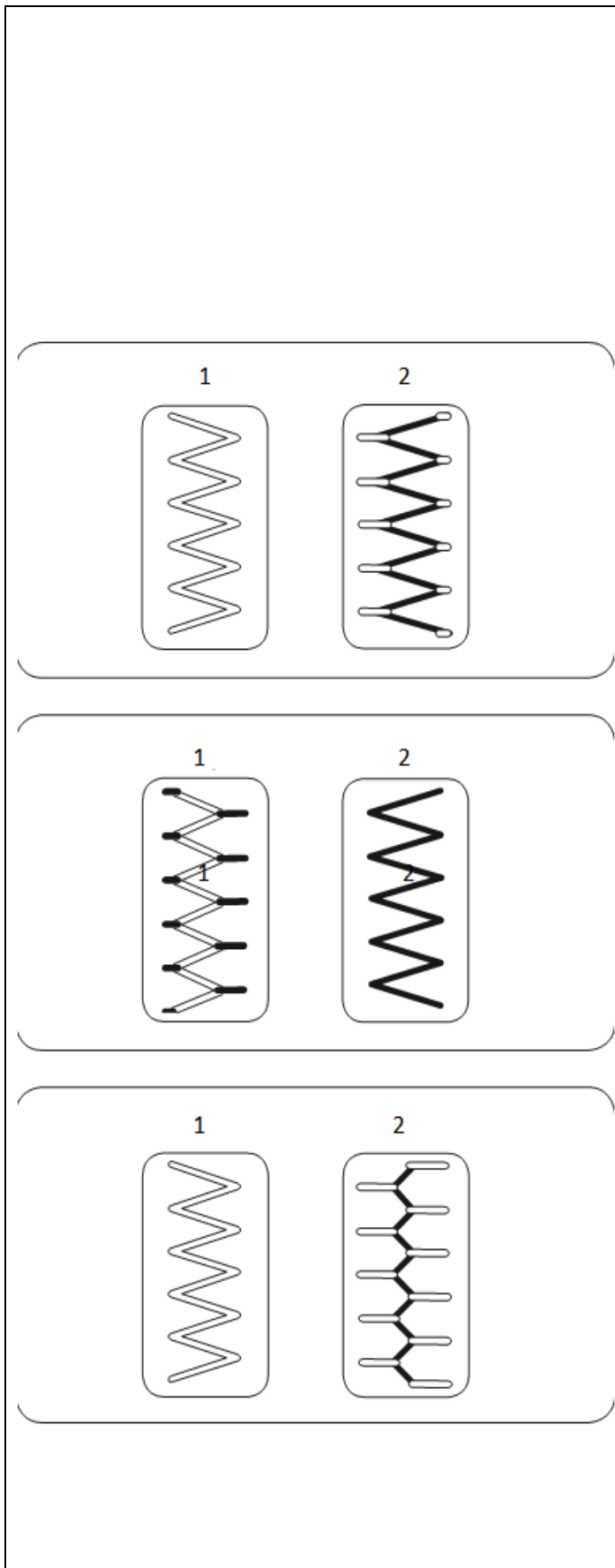
Coltul fiecarei cusaturi zigzag se strange pe fata materialului.

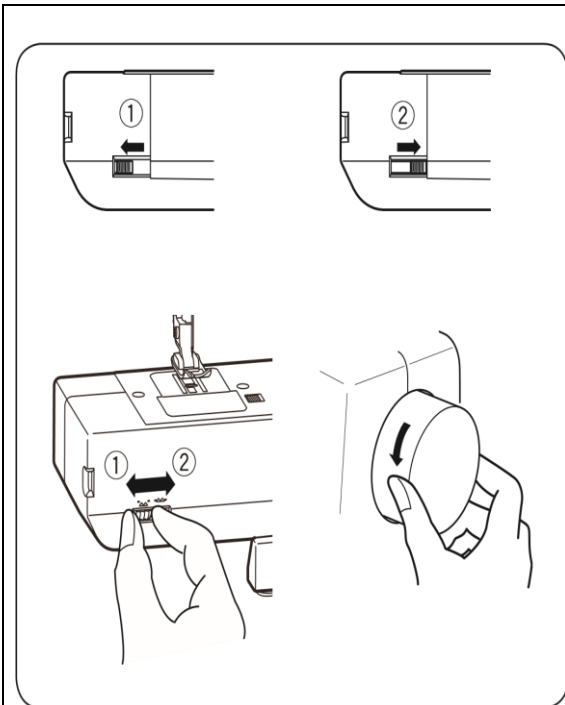
1. Fata materialului
2. Spatele materialului

Tensiunea este prea slaba

Coltul fiecarei cusaturi zigzag se strange pe spatele materialului.

1. Fata materialului
2. Spatele materialului





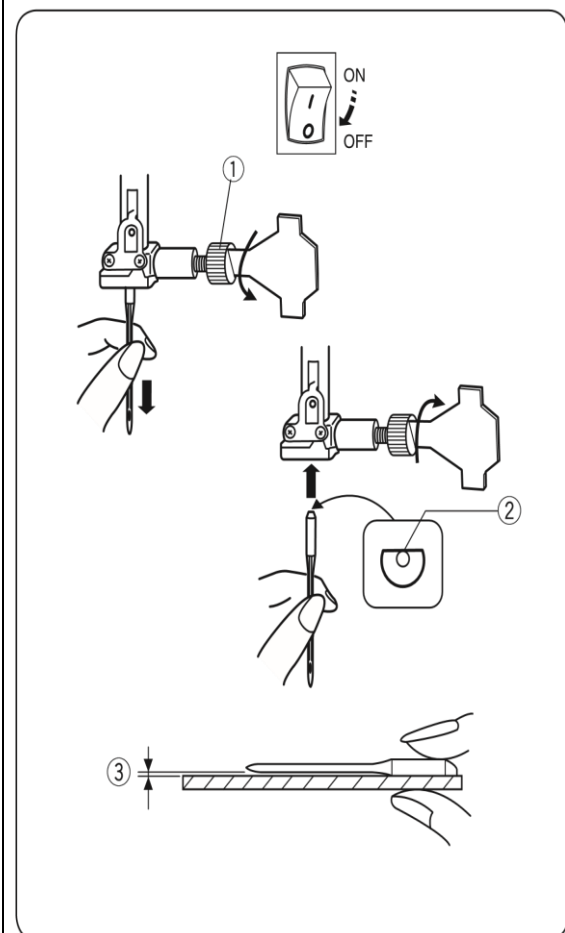
Coborarea si ridicarea transportorului

Parghia de ridicare/coborarea a transportorului se afla in partea inferioara a bratului liber pe partea din fata a masinii.

Pentru a cobori transportorul, impingeti maneta in directia sagetii 1, ca in imagine.

Pentru a ridica transportorul, impingeti maneta in directia sagetii 2, ca in imagine, si intoarceti roata volanta catre dvs.

Transportorul trebuie sa fie ridicat pentru a coase normal.



Schimbarea acului

⚠ ATENTIE:

Opriti comutatorul de alimentare inainte de a schimba acul. Ridicati acul in cea mai inalta pozitie invartind de roata volanta in sens invers acelor de ceasornic. Un ac slabit sau un surub slabit poate provoca defectiuni sau ruperea acului.

Slabiti surubul de fixare al acului, rotindu-l in sens invers acelor de ceasornic. Scoateti acul din clema. Introduceti un ac nou in clema acului cu partea plata in spate. Cand introduceti acul in clema, impingeti-l in sus cat de mult va intra. Strangeti bine surubul de fixare al acului, rotindu-l in sensul acelor de ceasornic.

1. Surub de fixare ac
2. Partea plata a acului

Pentru a vedea daca acul este in stare buna, asezati partea plata a acului pe ceva plat (placa acului, sticla etc). Spatiul dintre ac si suprafata plana ar trebui sa fie consecvent. Nu folositi niciodata un ac indoit sau contondent.

Un ac deteriorat poate provoca blocaje sau rupturi in tricotate, matasuri fine si alte materiale asematoare matasii.

3. Spatiu

Graficul materialului, firului si acului

- Pentru cusutul normal, utilizati acul de dimensiunea 11/75 sau 14/90.
- Pentru a coase materiale usoare, trebuie utilizat un fir si un ac subtire, astfel incat materialul sa nu fie deteriorat.
- Materialele grele necesita un ac suficient de mare pentru a strapunge tesatura fara a sfasia firul acului.
- Incercati intodeauna dimensiunea acului pe o bucata mica din materialul care urmeaza sa fie utilizat.
- In general, utilizati acelasi fir atat pentru ac, cat si pentru mosorel.

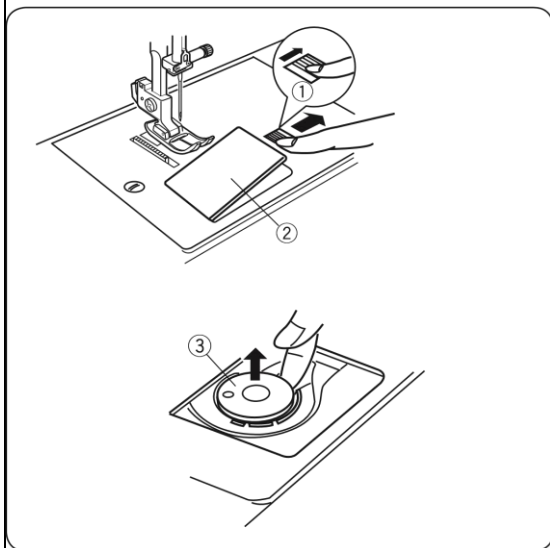
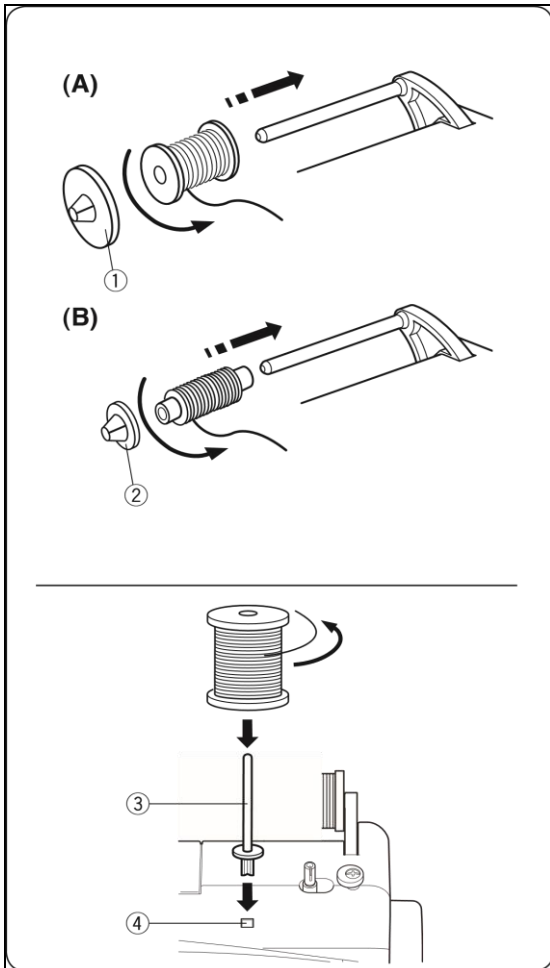
NOTA:

Cand coaseti materiale elastice, foarte fine sau sintetice, utilizati un ac cu varf albastru (nr piesa 990311000, vandut separat). Acul cu varf albastru previne in mod eficient ratarea cusaturilor.

Material		Fir	Ac
Fin	Lawn Georgette Tricot Organza Crepe	Matase #80-100 Bumbac #80-100 Sintetic #80-100	#9/65 - 11/75
Medium	Plasticat Jerseu Panza Lana	Matase #50 Bumbac #50-80 Sintetic #50-80	#11/75 - 14/90
Greu	Denim Stofa Stofa palton Matlasat	Matase #30-50 Bumbac #40-50 Sintetic #40-50	#14/90 – 16/100

NOTA:

Intr-un pachet sunt incluse 3 ace #14/90. (nr piesa 639804000)



Setarea papiotei de ata

Setarea papiotei

Asezati o papiota de ata pe axul de papiota, cu firul iesind din papiota asa cum este ilustrat.

A: Apasati ferm opritorul mare pentru papiota, impingand papiota pe ax.

1. Opritor mare papiota

B: Pentru o papiota mai mica, folositi opritorul mai mic.

2. Opritor mic papiota

Ax suplimentar pentru papiota

Folositi axul suplimentar pentru papiota atunci cand trebuie sa infilati un mosorel in timp ce lucrati la un proiect de cusut. Nu trebuie sa desfilati masina. Insetati axul suplimentar in orificiu.

Asezati papiota cu firul iesind asa cum este ilustrat in imagine.

3. Ax suplimentar pentru papiota
4. Orificiu pentru ax suplimentar

Infilarea mosorelului

Scoaterea mosorelului

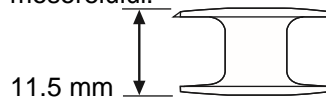
Glisati usor spre dreapta butonul de eliberare a placii graiferului si scoateti placa.

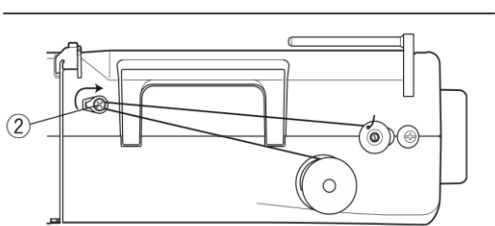
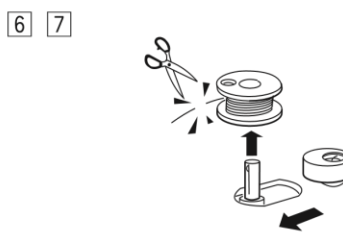
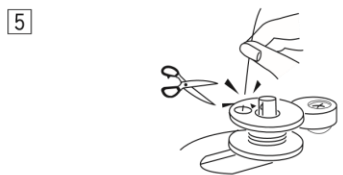
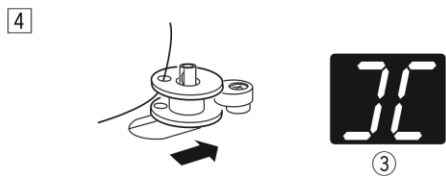
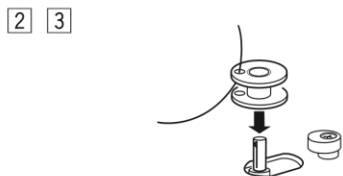
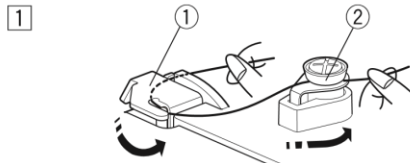
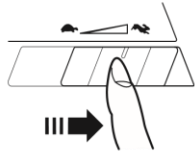
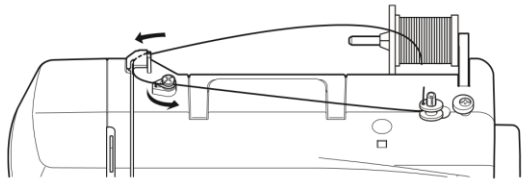
Ridicati mosorelul.

1. Buton de eliberare placa graifer
2. Placa acoperire graifer
3. Mosorel

NOTA:

Utilizati mosorelele de plastic care vin impreuna cu masina (nr parte 102261000). Utilizarea altor mosorele, cum ar fi cele de hartie, poate cauza probleme la cusut si/sau deteriorarea suportului mosorelului.





Infilarea mosorelului

NOTA:

Setati glisorul de control al vitezei in pozitia cea mai rapida pentru infilara mosorelului.

1. Tineti firul cu ambele maini si ghidati firul din fata in spate sub ghidajul firului superior.

① Ghidaj fir superior

Ghidati firul in discul de tensionare al firului la bobinare asa cum este ilustrat.

② Disc de tensionare al firului la bobinare

2. Treceti firul prin orificiul mosorelului din interior spre exterior
3. Puneti mosorelul pe axul bobinatorului

4. Impingeti axul bobinatorului spre dreapta. Pe ecranul LCD apare semnul mosorelului.

③ Semn mosorel

5. Cu capatul liber al firului tinut in mana, porniti masina. Opriti masina dupa ce a infilat cateva straturi, apoi taiati firul aproape de gaura mosorelului.

6. Porniti masina. Cand mosorelul este infilat complet, masina va opri infilara automat. Opriti masina si readuceti axul de infilara in pozitia initiala, deplasandu-l spre stanga.

NOTA:

Nu miscati axul bobinatorului in timp ce masina functioneaza.

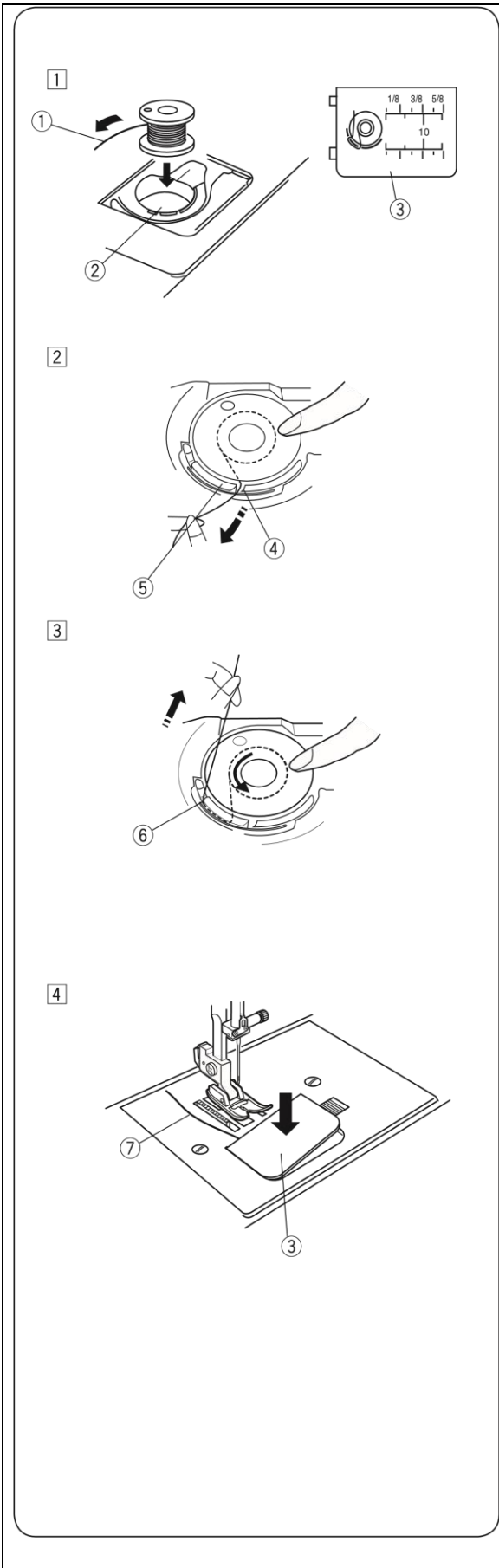
Din motive de siguranta, masina se va opri automat dupa 90 de secunde de la inceperea infilarii.

Infilarea mosorelului cu axul suplimentar pentru papiota

Trageti firul din papiota si treceti-l prin discul de tensionare al firului la bobinare, asa cum este ilustrat.

Incepeti procedura de la nr 2 de mai sus.

② Disc de tensionare al firului la bobinare



Inserarea mosorelului

⚠️ ATENTIE:
 Opriti comutatorul de alimentare inainte de a introduce si de a infila suveica.

1. Asezati un mosorel in suveica, cu firul mergand in sens invers acelor de ceasornic, asa cum este indicat pe placa de acoperire a graiferului.

- ① Capat fir
- ② Suveica
- ③ Placa de acoperire graifer

2. Tineti mosorelul cu varful degetului astfel incat sa nu se roteasca. Ghidati firul in fanta din fata a suveicii. Trageti firul spre stanga, glisandu-l intre lamele arcului de tensiune.

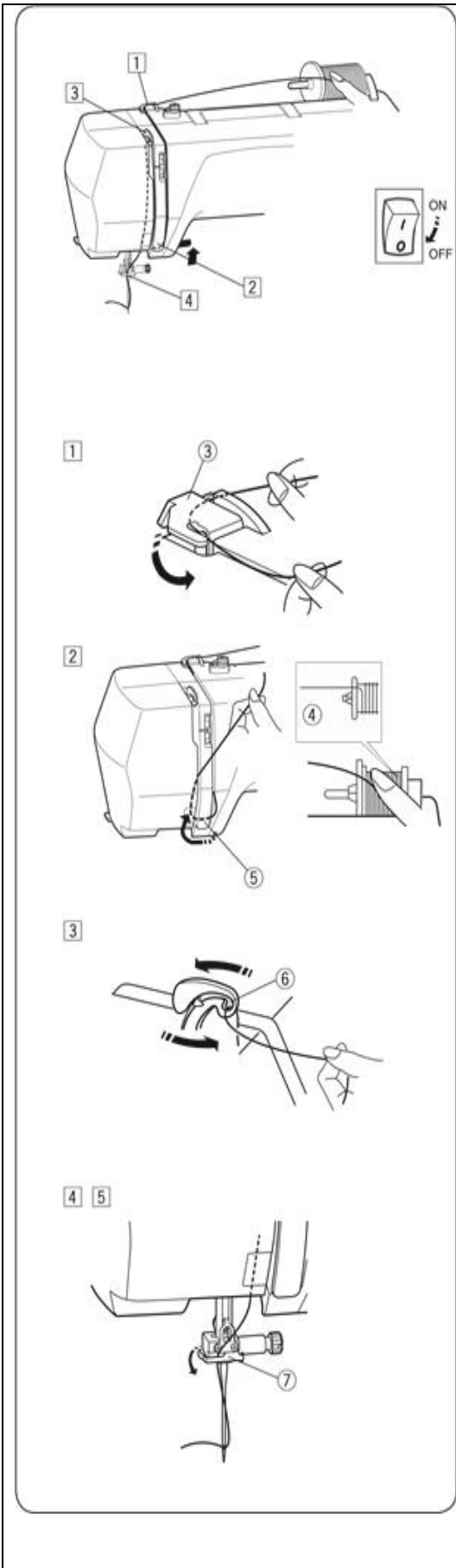
- ④ Fanta din fata
- ⑤ Lama arcului de tensiune

3. Continuati sa trageti firul usor pana cand firul trece in fanta laterala.

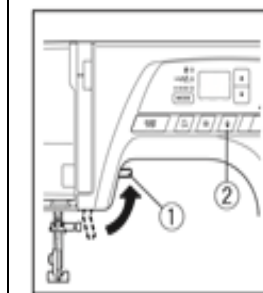
- ⑥ Fanta laterala

4. Trageti aproximativ 10 cm de fir. Puneti marginea stanga a placii de acoperire a graiferului. Impingeti in jos placa. Verificati infilarea facand referire la graficul afisat pe placa de acoperire.

- ③ Placa acoperire graifer
- ⑦ Fir



Infilarea masinii



Ridicati maneta piciorusului presor. Porniti comutatorul de alimentare. Apasati butonul ac sus/jos pentru a ridica parghia de preluare a firului in pozitia sa cea mai inalta. Opriti comutatorul de alimentare.

- ① Maneta ridicare piciorus presor
- ② Buton ac sus/jos

⚠ ATENTIE:

Opriti comutatorul de alimentare inainte de a infila masina.

1. Trageti firul din papiota si treceti-l pe sub ghidajul firului superior.
 - ③ Ghidaj fir superior
2. Tinand firul langa papiota, trageti capatul firului in jurul arcului de verificare.
 - ④ Papiota
 - ⑤ Arcul de verificare.
3. Trageti ferm firul in sus de la dreapta la stanga peste parghia de preluare si in jos prin ochiul parghiei de preluare.
 - ⑥ Ochiul parghiei de preluare
4. Glisati firul prin spatele garzii acului la stanga.
 - ⑦ Garda acului
5. Folositi surubul acului pentru a infileta acul (consultati pagina 21).

Sistemul de infilare al acului

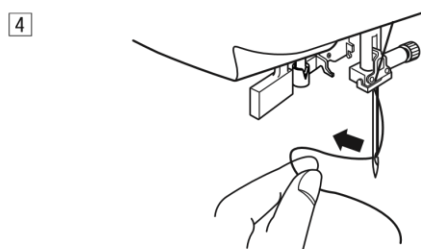
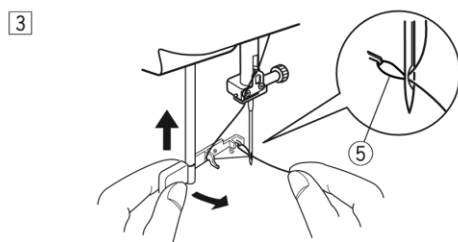
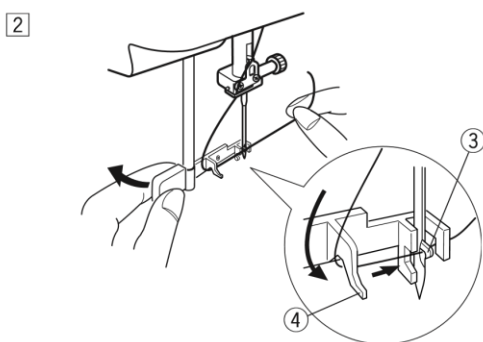
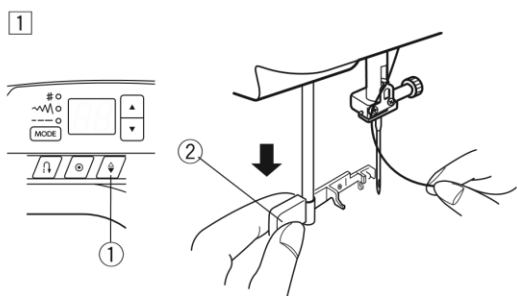


ATENȚIE:

Opriti comutatorul de alimentare cand folositi dispozitivul de infilare al acului.

NOTA:

Dispozitivul de infilare al acului poate fi folosit cu ac de la #11 la #16 sau cu ac cu varf albastru. Sunt recomandate firele cu dimensiunea de la 50 la 90.



1. Apasati butonul ac sus/jos pentru a ridica acul in pozitia sa cea mai inalta. Opriti comutatorul de alimentare. Trageți in jos butonul de infilare a acului, pana la capat.

- ① Buton ac sus/jos
- ② Buton infilare

2. Rotiti butonul in directia sagetii din imagine, apoi introduceti carligul in ochiul acului. Conduceti firul in jurul ghidajului si sub carlig.

- ③ Carlig
- ④ Ghidaj

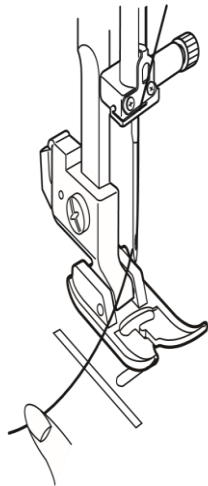
3. Rotiti butonul in directia sagetii din imagine, facand bucla firului prin ac. Lasati usor dispozitivul de infilare al acului sa urce pentru a trage bucla firului in sus.

- ⑤ Bucla firului

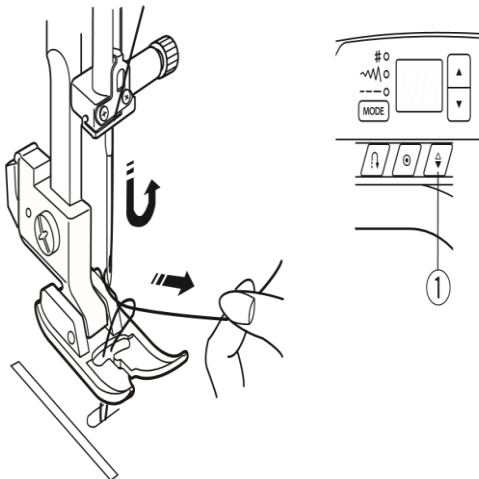
4. Trageți firul prin ochiul acului.

Unirea firului superior cu cel inferior

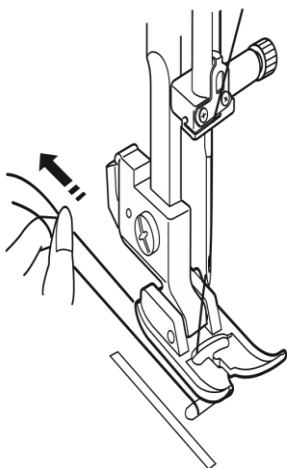
1



2



3

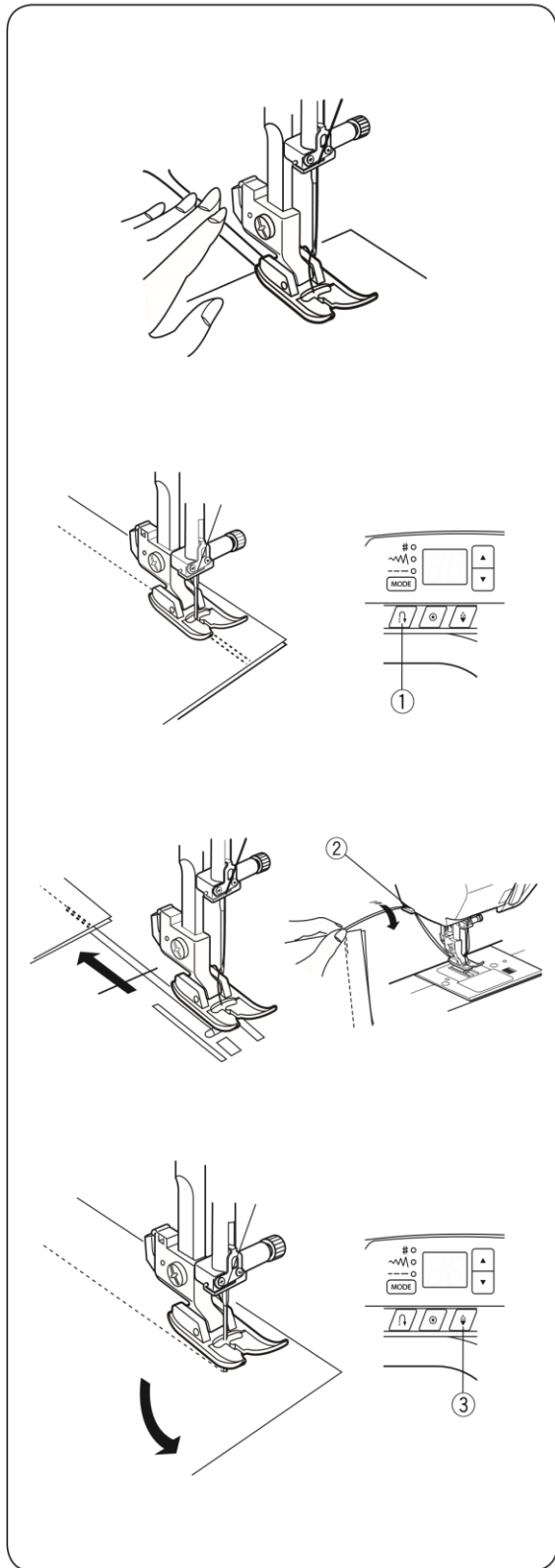
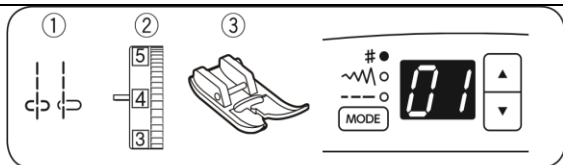


1. Ridicati piciorusul presor. Tineti usor firul acului cu mana stanga.

2. Porniti comutatorul de alimentare. Apasati butonul ac sus/jos de doua ori pentru a cobori si ridica acul; acesta va ridica firul mosorelului.

① Buton ac sus/jos

3. Trageti ambele fire de la 10 la 15 cm pe sub si in spatele piciorusului presor.



CUSUTUL DE BAZA

Cusatura dreapta

- ① Model cusatura: 01 sau 04
- ② Tensiunea firului superior: de la 2 la 6
- ③ Piciorus presor: piciorus zigzag A

NOTA:

Cand coaseti cu piciorusul pentru cusatura neteda F sau piciorusul pentru butoniera, trageți firul spre stanga pentru a-l tine.

Inceperea cusaturii

Ridicati piciorusul presor si pozitionati materialul langa linia de ghidare de pe placa acului. Coborati acul in punctul in care vreti sa incepeti. Trageți firul spre spate si coborati piciorusul presor. Ghidati usor materialul de-a lungul liniei de ghidare, lasand materialul sa fie tras de masina natural.

Cusatura de intarire

Pentru intarirea cusaturilor de final, apasati butonul de intarire cusatura si faceti mai multe cusaturi de intarire.

Masina va coase in sens invers atat timp cat tineti apasat butonul de intarire cusatura.

- ① Buton de intarire cusatura

Apasati butonul de intarire cusatura o data cand faceti cusatura dreapta cu intarire presetata (modelul 02) sau cusatura de incheiere (modelul 03), iar masina va bloca cusaturile si se va opri automat.

Taierea firelor

Utilizati taietorul de fire de pe masina pentru a taia firele. Pentru a autiliza taietorul de fire de pe masina, scoateti materialul si trageți-l in spate. Trageți firele in sus si puneti-le in taietorul de fire. Trageți firele spre dumneavoastra pentru a le taia.

- ② Taietor fire

Schimbarea directiei de coasere

Opriti masina.

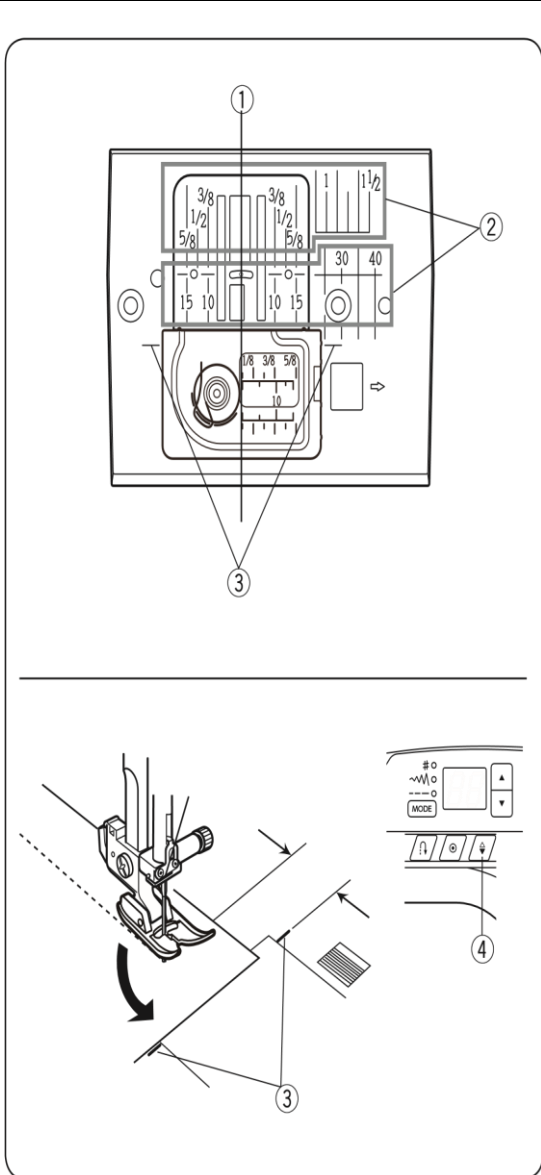
Apasati butonul ac sus/jos pentru a cobori acul in material.

Ridicati piciorusul presor.

Pivotati materialul in jurul acului pentru a schimba directia de coasere in sensul dorit.

Coborati piciorusul si incepeti sa coaseti intr-o noua directie.

- ③ Buton ac sus/jos



Utilizarea ghidajelor de coasere

Ghidajele de coasere pe pe placa acului si placa de acoperire a graiferului va pot ajuta sa masurati rezerva cusaturii. Numerele de pe placa acului indica distanta de la pozitia centrala a acului in inci si milimetri.

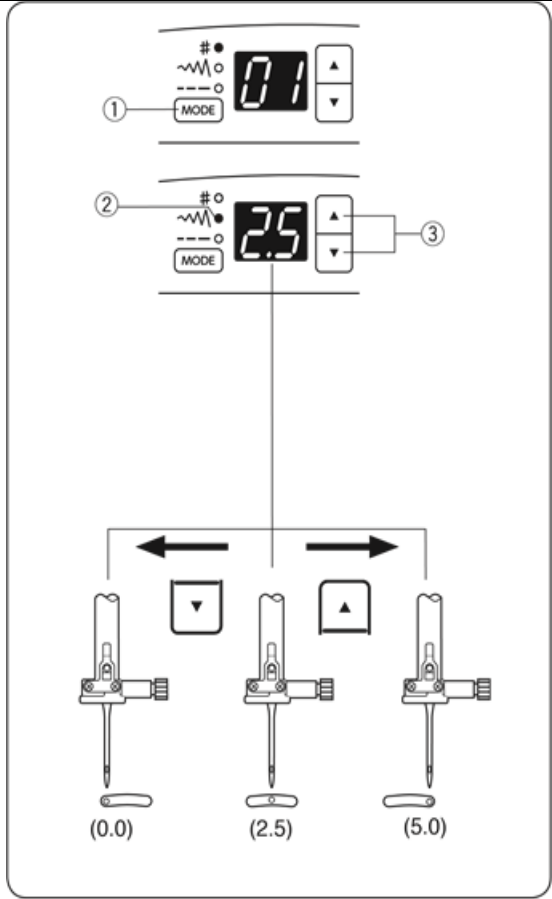
- ① Pozitia centrala a acului
- ② Ghid coasere
- ③ Ghid coasere colturi

Numere	10	15	30	40	3/8	1/2	5/8	1	1 1/2
Distanta (cm)	1	1.5	3	4	-	-	-	-	-
Distanta (inci)	-	-	-	-	3/8	1/2	5/8	1	1 1/2

Coaserea continua la colturi

Cand coaseti cu marginea cusaturii la 5/8" pe ghidajul de coasere, rotiti la colt, astfel incat coaserea sa continue la aceeaasi distanta la margine. Opriti masina cand marginea din fata a materialului ajunge la linia de ghidare a coaserii colturilor ③. Apasati butonul ac sus/jos pentru a cobori acul in material. Ridicati piciorusul presor si intoarcati materialul la 90° in sens invers acelor de ceasornic. Coborati piciorusul presor si incepeti coaserea in noua directie.

- ③ Ghid coasere colturi
- ④ Buton ac sus/jos



Modificarea pozitiei de cadere a acului

Pozitia caderii acului poate fi modificata pentru modelele de cusatura dreapta 01 – 05.

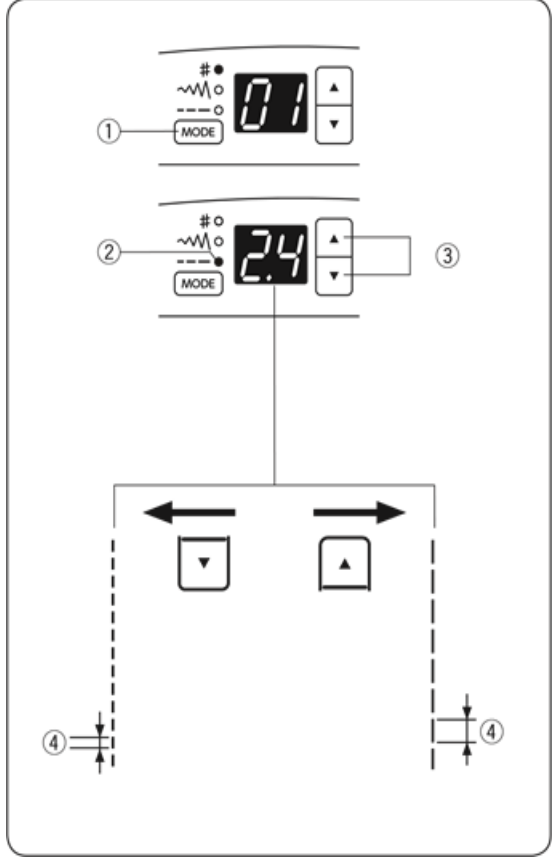


Apasati tasta Mode ① o data.
Lumina verde ② este aprinsa la modul de reglare a latimii cusaturii (~~~~).
Apare valoarea pozitiei caderii acului.

- ① Tasta Mode
- ② Lumina verde

Apasati semnul „▼” de pe tastele de selectare ③ pentru a muta acul la stanga.
Apasati semnul „▲” de pe tastele de selectare ③ pentru a muta acul la dreapta.

- ③ Taste selectare



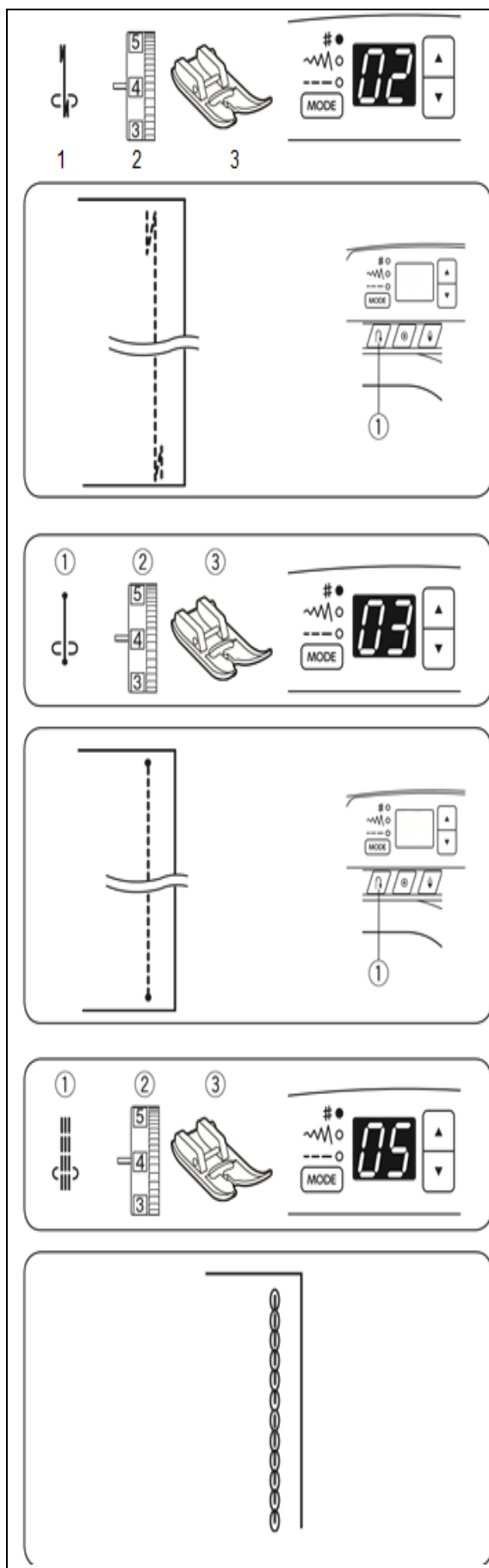
Modificarea lungimii cusaturii

Lungimea cusaturii poate fi modificata.
Apasati tasta Mode ① de doua ori.
Lumina verde ② este aprinsa la modul de reglare al lungimii cusaturii (---).
Apare valoarea lungimii cusaturii.

- ① Tasta Mode
- ② Lumina verde

Apasati semnul „▼” de pe tastele de selectare ③ pentru a scadea lungimea cusaturii.
Apasati semnul „▲” de pe tastele de selectare ③ pentru a creste lungimea cusaturii.

- ③ Taste selectare
- ④ Lungimea cusaturii



Varietate cusaturi drepte

Cusatura dreapta cu intarire presetata

1. Model cusatura: 02
2. Butn rotativ tensionare fir: de la 2 la 6
3. Piciorus presor: piciorus zigzag A

Folositi aceasta cusatura pentru a intari inceputul si sfarsitul unei cusaturi cu o intaritura pe spatele materialului.

Cand ajungeti la capatul cusurii, apasati butonul de intarire cusatura o data. Masina va face patru cusaturi inapoi, patru cusaturi inainte, dupa care opreste coaserea automat.

- ① Buton de intarire cusatura

Cusatura de incheiere

- ① Model cusatura: 03
- ② Buton rotativ tensionare fir: de la 2 la 6
- ③ Piciorus presor: piciorus zigzag A

Aceasta cusatura unica este utilizata in cazul in care este nevoie de o cusatura de incheiere invizibila.

Coborati acul aproape de marginea din fata a materialului. Masina va face mai multe cusaturi de incheiere pe loc si va continua coaserea. Cand apasati butonul de intarire cusatura la sfarsitul cusurii, masina va face mai multe cusaturi de incheiere pe loc, apoi coaserea se va opri automat.

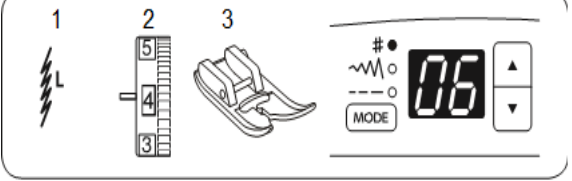
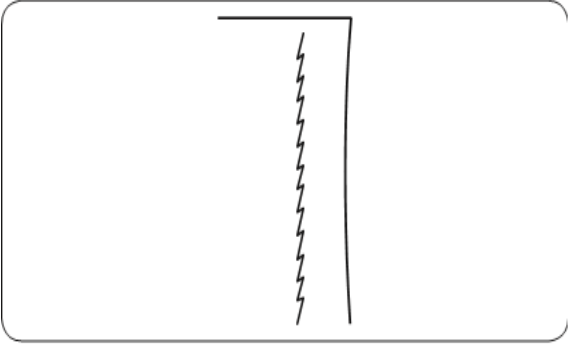
- ① Buton de intarire cusatura

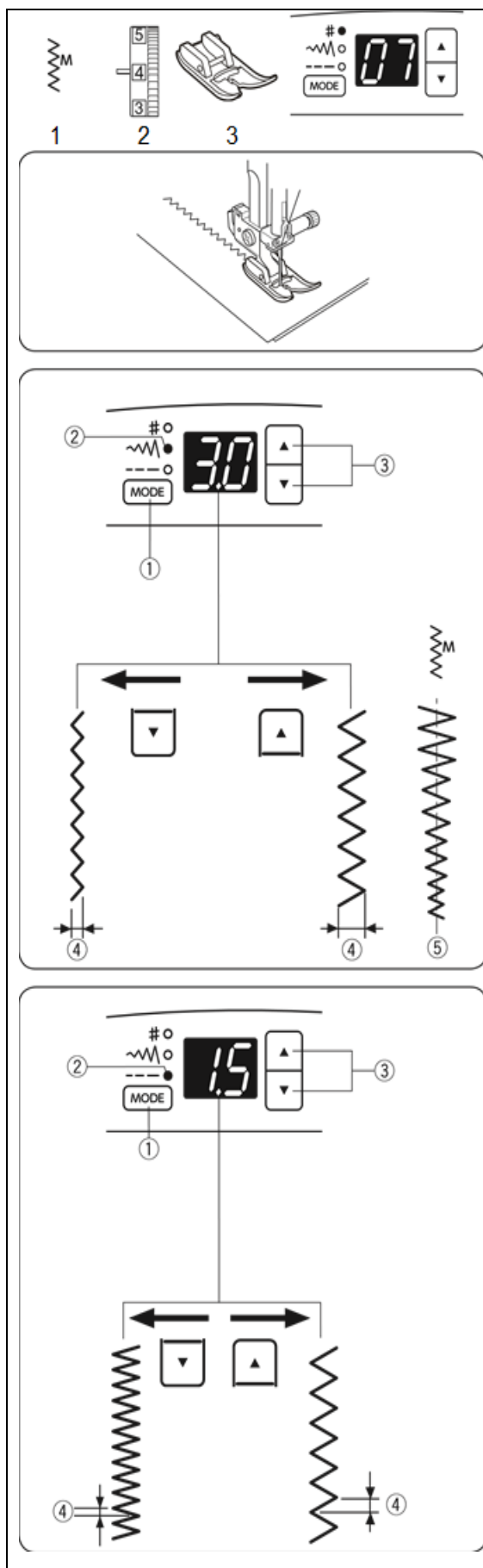
Cusatura dreapta tripla

- ① Model cusatura: 05
- ② Buton rotativ tensionare fir: de la 2 la 6
- ③ Piciorus presor: piciorus zigzag A

Aceasta cusatura puternica si durabila este recomandata atunci cand atat elasticitatea, cat si rezistenta sunt necesare pentru a asigura confortul si durabilitatea.

Folositi-o pentru a intari zone, cum ar fi cusaturile slitului. De asemenea, utilizati-o pentru intarirea suplimentara la crearea unor obiecte precum rucsacurile.

	<p>Cusatura elastica</p> <ol style="list-style-type: none">1. Model cusatura: 062. Buton rotativ tensionare fir: de la 3 la 63. Piciorus presor: piciorus zigzag A
	<p>Aceasta este o cusatura intinsa ingusta conceputa pentru a elimina cutele pe materiale precum cele tricotate. Utilizati aceasta cusatura pentru coaserea materialelor fine.</p>



Cusatura zigzag

- ① Model cusatura: 07
- ② Buton rotativ tensionare fir: de la 3 la 7
- ③ Piciorus presor: piciorus zig zag A

Cusatura zigzag este una dintre cele mai utile si versatile cusaturi.

Este folosita pentru acoperire, reparare, aplicare si, de asemenea, ca si cusatura decorativa.

NOTA:

Utilizati interfata atunci cand coaseti materiale elastice, cum ar fi tricotel sau jerselul.

Modificarea latimii cusaturii

Apasati tasta Mode ① o data.

Lumina verde ② este aprinsa la modul de reglare a latimii cusaturii (〰).

Apare valoarea latimii cusaturii (3.0).

Apasati semnul „▼” de pe tastele de selectare ③ pentru a scadea latimea cusaturii.

Apasati semnul „▲” de pe tastele de selectare ③ pentru a creste latimea cusaturii.

- ① Tasta Mode
- ② Lumina verde
- ③ Taste selectare
- ④ Latime cusatura

Latimea cusaturii modelului 07 poate fi modificata fara a schimba pozitia centrala a acului (M) ⑤ .

- ⑤ Pozitia centrala a acului

Modificarea lungimii cusaturii

Apasati tasta Mode ① de doua ori.

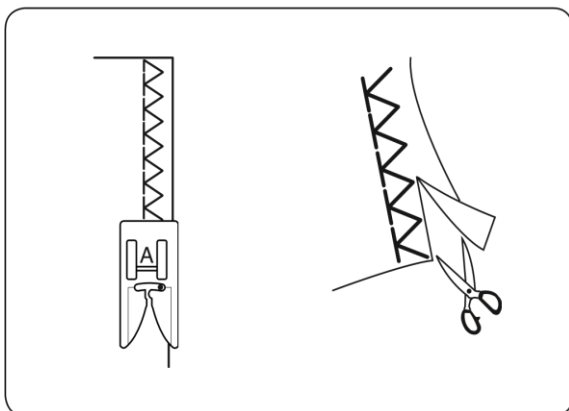
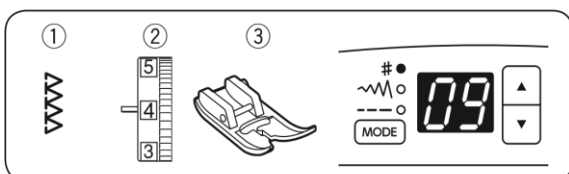
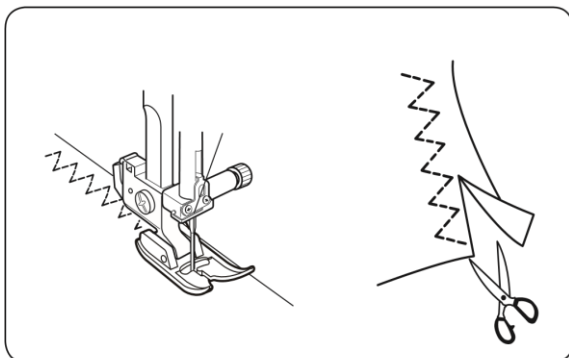
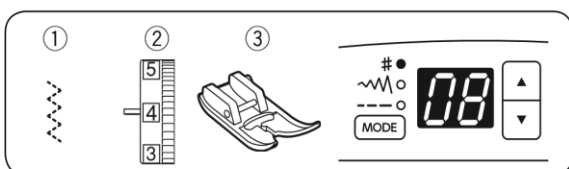
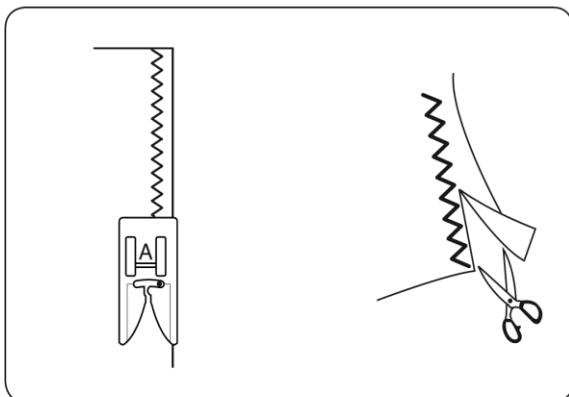
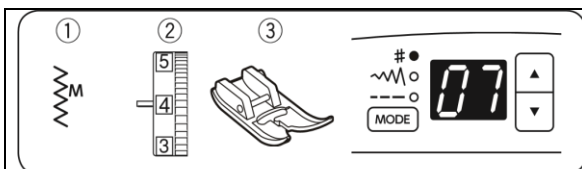
Lumina verde ② este aprinsa la modul de reglare a lungimii cusaturii (---).

Apare valoarea lungimii cusaturii (1.5).

Apasati semnul „▼” de pe tastele de selectare ③ pentru a scadea lungimea cusaturii.

Apasati semnul „▲” de pe tastele de selectare ③ pentru a creste lungimea cusaturii.

- ① Tasta Mode
- ② Lumina verde
- ③ Taste selectare
- ④ Lungime cusatura



Varietate de cusaturi de surfilare

Surfilarea cu cusatura zigzag

- ① Model cusatura: 07
- ② Buton rotativ tensionare fir: de la 3 la 7
- ③ Piciorus presor: piciorus zigzag A

Cusatura in zigzag este utilizata pe rezerva cusaturii pentru a impiedica materialul sa se destrame la margini. Coaseti de-a lungul marginii materialului, lasand o rezerva pentru cusatura adecvata. Dupa coasere, taiati rezerva aproape de cusatura. Aveti grija sa nu taiati cusaturile.

Cusatura multipla in zigzag

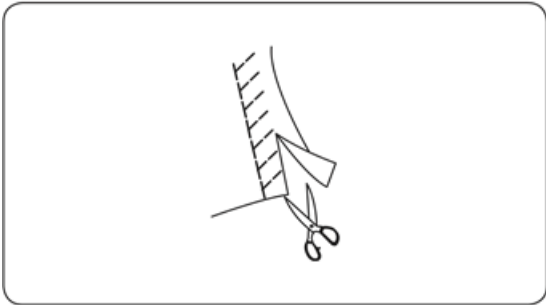
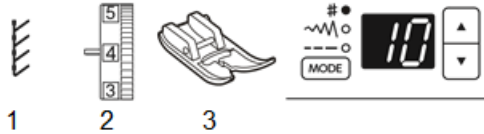
- ① Model cusatura: 08
- ② Buton rotativ tensionare fir: de la 3 la 6
- ③ Piciorus presor: piciorus zigzag A

Aceasta cusatura este utilizata pentru a finisa o margine bruta a materialelor sintetice si ale altor materiale elastice care au tendinta de a se incrieti. Coaseti de-a lungul marginii materialului, lasand o rezerva pentru cusatura adecvata. Dupa coasere, taiati rezerva aproape de cusatura. Aveti grija sa nu taiati cusaturile. Aceasta cusatura este, de asemenea, ideala pentru cusutul liber sau de peticire.

Cusatura de imbinare

- ① Model cusatura: 09
- ② Buton rotativ tensionare fir: de la 3 la 7
- ③ Piciorus presor: piciorus zigzag A

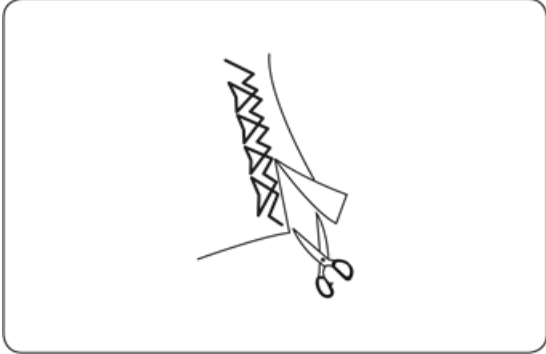
Aceasta cusatura este folosita pentru a coase si surfila marginile materialului in acelasi timp. Coaseti de-a lungul marginii materialului, lasand o rezerva pentru cusatura adecvata. Dupa coasere, taiati rezerva aproape de cusatura. Aveti grija sa nu taiati cusaturile.



Cusatura tip tricotaj

- ① Model cusatura: 10
- ② Buton rotativ tensionare fir: de la 3 la 6
- ③ Piciorus presor: piciorus zigzag A

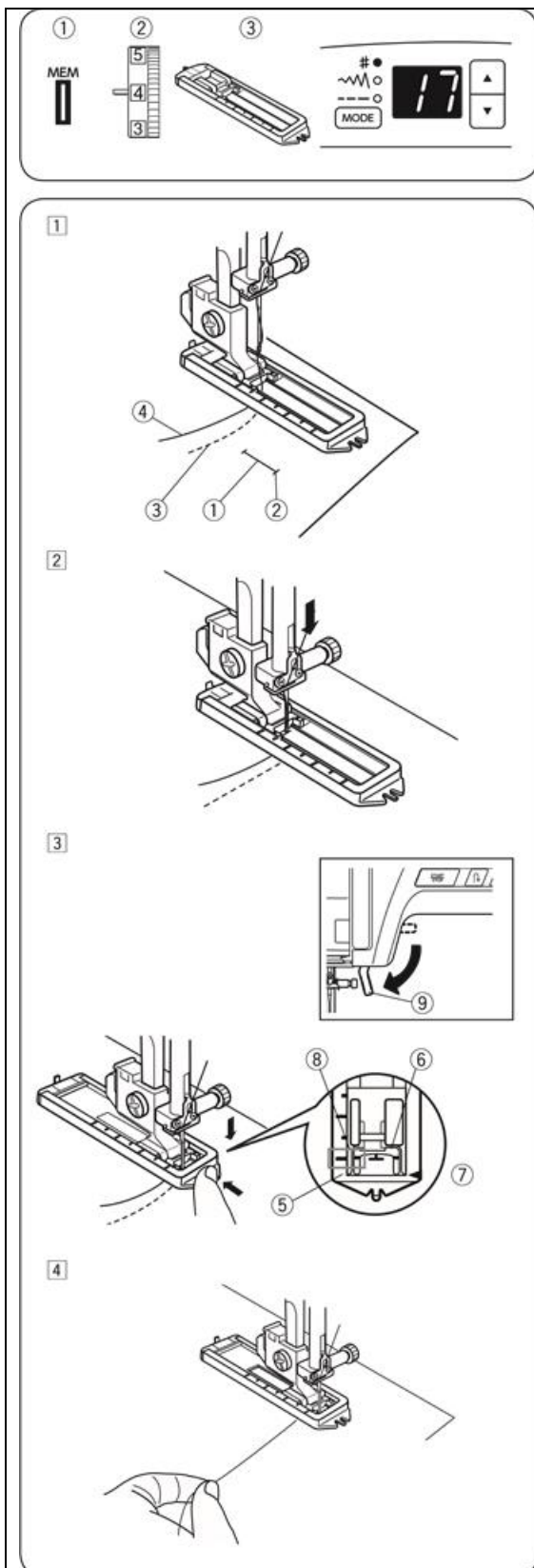
Asezati materialul pentru a permite o cusatura de 1.5 cm.
 Taiati excesul de material aproape de cusatura
 Aveti grija sa nu taiati cusaturile.



Cusatura overlock

- ① Model cusatura: 11
- ② Buton rotativ tensionare fir: de la 3 la 7
- ③ Piciorus presor: piciorus zigzag A

Aceasta cusatura este excelenta pentru coaserea materialelor care tind sa se destrame excesiv, cum ar fi panza de in.
 Sunt cusute simultan doua randuri de cusaturi in zigzag peste margine pentru a preveni destramarea cusaturilor.
 Coaseti de-a lungul marginii materialului, lasand rezerva adecvata.
 Taiati excesul de material aproape de cusatura.
 Aveti grija sa nu taiati cusaturile.



Coaserea butonierelor

- ① Model cusatura: 17
- ② Buton rotativ tensionare fir: de la 1 la 4
- ③ Piciorus presor: piciorus glisant pentru butoniera

NOTA:

Aplicati o interfata pe tesaturile elastice si fine.

1. Marcati pozitia butonierei pe material.
Asezati materialul sub piciorus, cu marcajul butonierei spre dvs.
Trageti firul acului spre stanga prin orificiul piciorusului.

- ① Marcaj butoniera
- ② Semn de start
- ③ Firul mosorelului
- ④ Firul acului

2. Intoarcati roata volanta spre dvs pentru a cobori acul la semnul de start.

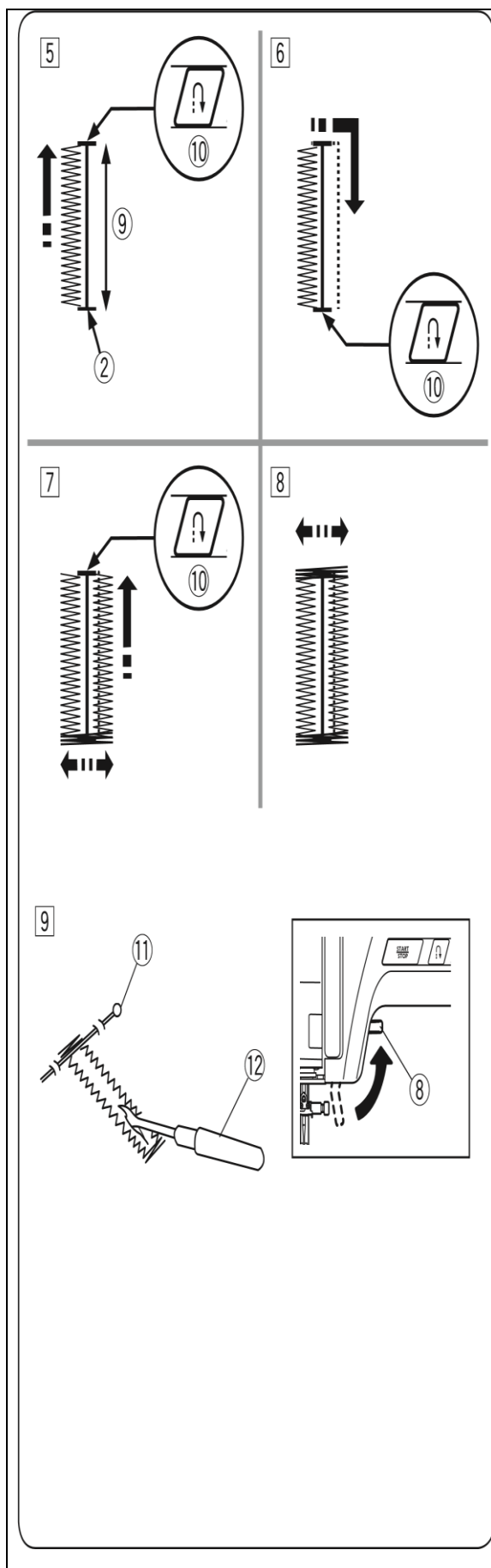
3. Impingeti piciorusul pentru butoniera spre spate pana cand se opreste.
Asiguratii-va ca nu exista spatiu intre glisor si opritor, aliniind semnele de pe opritor si glisor.
Coborati dispozitivul de ridicare a piciorusului presor.

- ③ Fir mosorel
- ④ Fir ac
- ⑤ Opritor
- ⑥ Glisor
- ⑦ Fara spatiu
- ⑧ Semne
- ⑨ Dispozitiv de ridicare piciorus presor

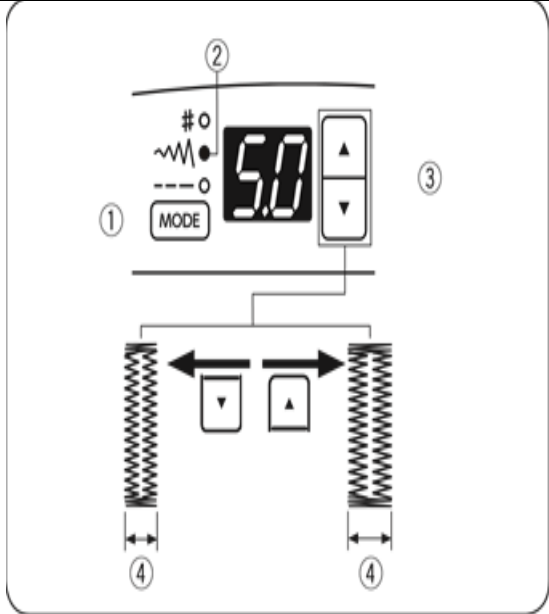
NOTA:

Gradarea de pe piciorusul pentru butoniera este de 0.5 cm.

4. Incepeti sa coaseti in timp ce trageti usor firul acului spre stanga. Dupa cateva cusaturi, eliberati firul si continuati sa coaseti.



5. Coaseti partea stanga pana la lungimea dorita a butonierei.
Opriti masina si apasati butonul de intarire cusatura.
- ② Semn de start
 - ⑨ Lungimea dorita
 - ⑩ Buton de intarire cusatura
6. Reporniti cusutul. Masina va coase inapoi catre punctul de start.
Opriti masina atunci cand va aflati vizavi de punctul de inceput.
Apasati butonul de intarire cusatura.
- ⑩ Buton de intarire cusatura
7. Reporniti cusutul.
Masina va coase partea de jos latura dreapta a butonierei.
Opriti masina cand ajungeti la partea finala.
Apasati butonul de intarire cusatura.
8. Reporniti cusutul.
Masina va coase partea de sus a butonierei inclusiv cusaturi de intarire.
Masina se va opri automat.
9. Ridicati dispozitivul de ridicare a piciorusului presor. Scoateti materialul din masina si taiati firele. Introduceti un ac de gamalie in interiorul laturei de sus a butonierei.
Apoi taiati deschiderea cu un dispozitiv de taiere al cusaturilor.
Aveti grija sa nu taiati cusaturile.
- ⑧ Dispozitiv ridicare piciorus presor
 - ⑪ Ac de gamalie
 - ⑫ Dispozitiv de taiere al cusaturilor
- Pentru a coase o butoniera de aceeasi dimensiune, pozitionati materialul si incepeti sa coaseti din nou. Masina va coase alta butoniera identica cu prima, apoi se opreste automat.
- Pentru a coase o butoniera de dimensiuni diferite, selectati celalalt model de cusatura si selectati butoniera din memorie din nou (#17).

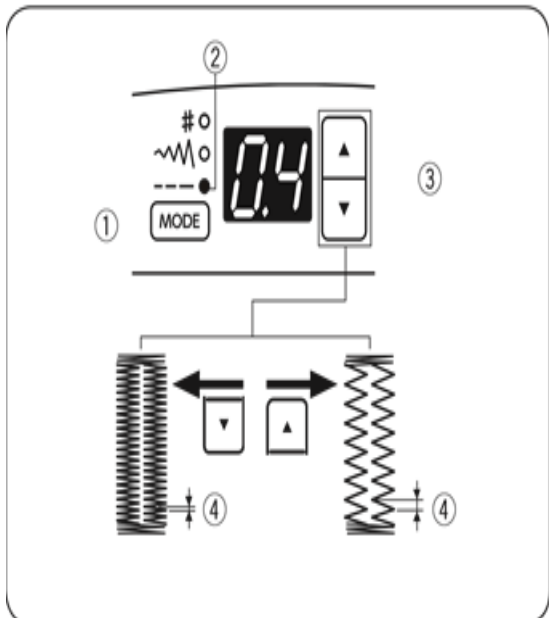


Modificarea latimii butonierei

Apasati tasta Mode ① o data.
 Lumina verde ② este aprinsa la modul de reglare a latimii cusaturii (~~~~).
 Apare valoarea latimii cusaturii (3.0).
 Apasati semnul „▼” de pe tastele de selectare ③ pentru a scadea latimea butonierei.
 Apasati semnul „▲” de pe tastele de selectare ③ pentru a creste latimea butonierei.

- ① Tasta Mode
- ② Lumina verde
- ③ Taste selectare
- ④ Latime butoniera

NOTA:
 Latimea butonierei poate fi ajustata de la 2.5 la 5.0.

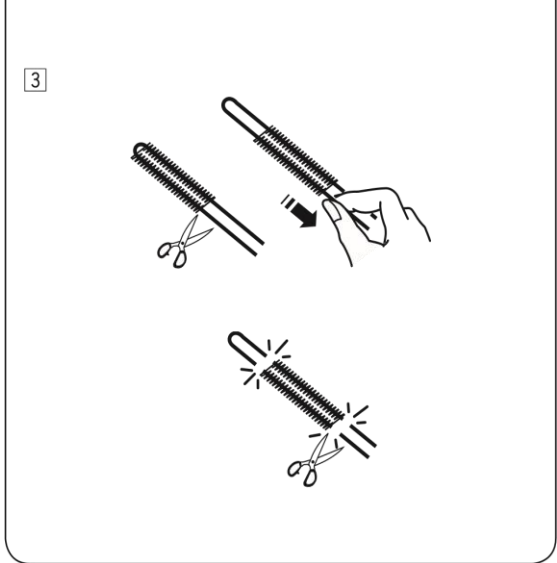
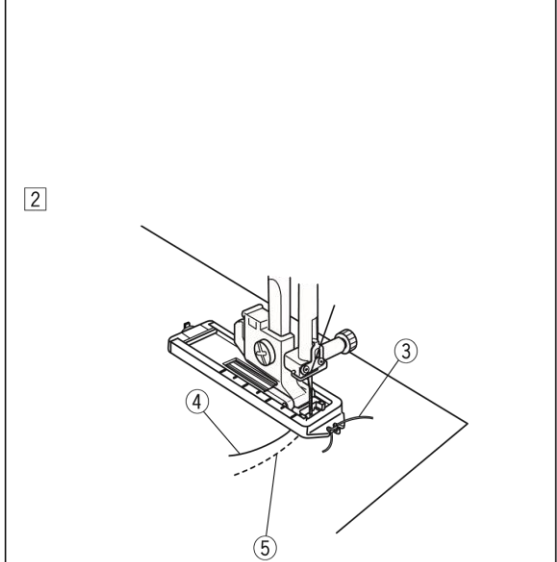
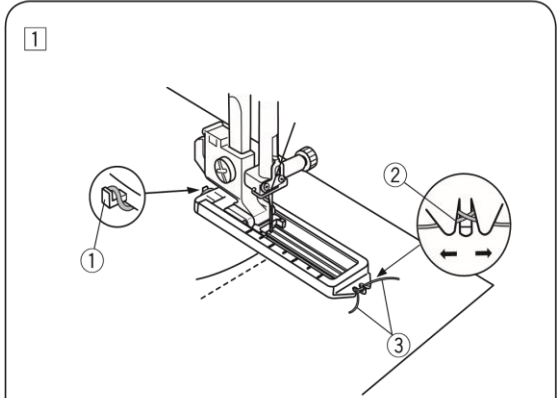
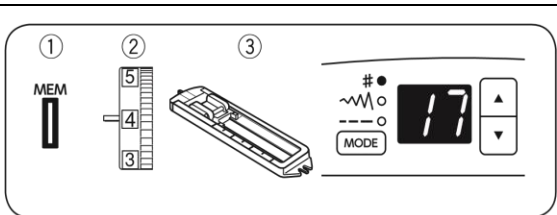


Modificarea densitatii butonierei

Apasati tasta Mode ① de doua ori.
 Lumina verde ② este aprinsa la modul de reglare a lungimii cusaturii (---).
 Apare valoarea lungimii cusaturii (1.5).
 Apasati semnul „▼” de pe tastele de selectare ③ pentru a scadea densitatea butonierei.
 Apasati semnul „▲” de pe tastele de selectare ③ pentru a creste densitatea butonierei.

- ① Tasta Mode
- ② Lumina verde
- ③ Taste selectare
- ④ Densitatea butonierei

NOTA:
 Densitatea butonierei poate fi ajustata de la 0.2 la 0.8.



Butoniera cu snur

- ① Model cusatura: 17
- ② Buton rotativ tensionare fir: de la 1 la 4
- ③ Piciorus presor: piciorus glisant pentru butoniera

1. Utilizati aceeași procedură ca la coaserea butonierei din memorie. (Vezi paginile 31-32). Setati latimea cusaturii pentru a corespunde grosimii snurului folosit. Cu piciorusul pentru butoniera ridicat, fixati snurul de umplere pe cantul din spatele piciorusului pentru butoniera. Aduceti capetele catre dvs pe sub piciorusul pentru butoniera, degajand capatul frontal. Fixati snurul de umplere in ramificatiile din fata a piciorusului pentru butoniera pentru a il tine trans. Coborati acul in material si coborati piciorusul.

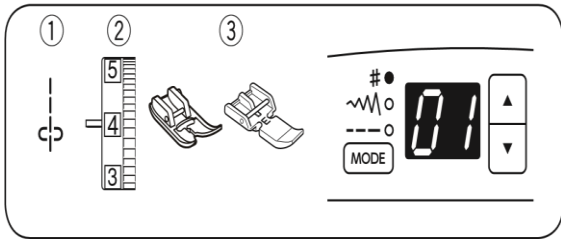
- ① Cant
- ② Ramificatii
- ③ Snur

2. Porniti masina si coaseti butoniera. Fiecare parte a butonierei si a punctelor de intarire vor fi cusute peste snur. Scoateti materialul din masina si taiati firele de coasere.

- ③ Snur
- ④ Fir superior
- ⑤ Fir mosorel

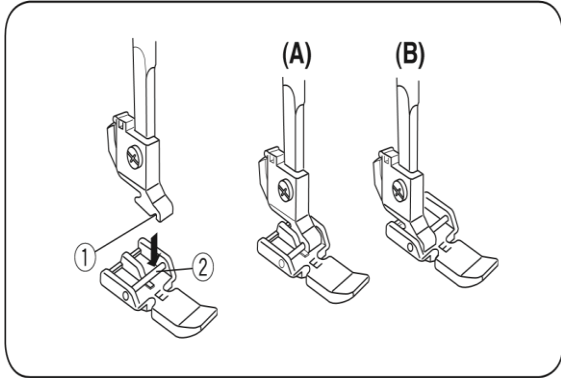
3. Trageti partea stanga a capatului liber al snurului de umplere pentru a-l strange. Taiati excesul.

NOTA:
Taiati snurul de umplere la ambele capete, daca acesta este cusut pe material si nu poate fi tras.



Cusatura pentru fermoar

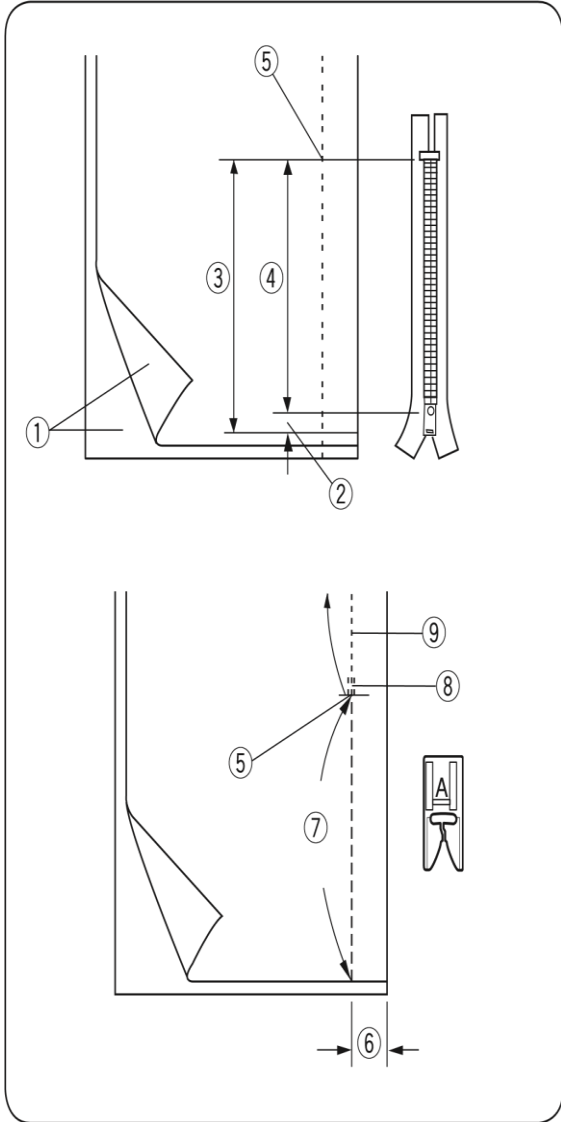
- ① Model cusatura: 01
- ② Buton rotativ tensionare fir: de la 2 la 6
- ③ Piciorus presor: piciorus zig zag A si E



Atasarea piciorusului pentru fermoar

Asezati axul de pe piciorusul pentru fermoar E pe canelura de pe suportul pentru piciorus.

- ① Canelura
 - ② Ax
- (A):** Pentru a coase partea stanga a fermoarului, atasati piciorusul pentru fermoar cu stiftul pe partea dreapta.
- (B):** Pentru a coase partea dreapta a fermoarului, atasati piciorusul pentru fermoar cu stiftul pe partea stanga.



Pregatirea materialului

Adaugati 1 cm (3/8") la lungimea fermoarului. Acesta este ansamblul dimensiunii de deschidere.

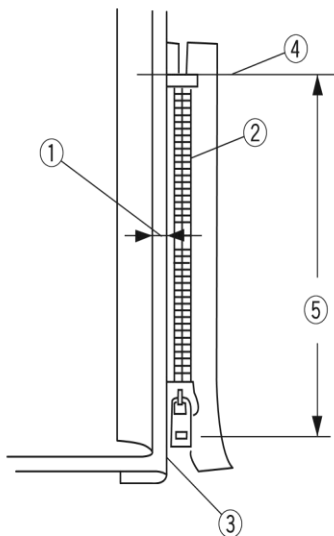
- ① Fata materialului
- ② 1 cm (3/8")
- ③ Dimensiunea deschiderii
- ④ Lungimea fermoarului
- ⑤ Capatul de deschidere al fermoarului

Asezati fetele materialelor impreuna. Atasati piciorusul zigzag si coaseti pana la capatul de deschidere al fermoarului, cu o rezerva de cusatura de 2 cm (13/16"). Intariti cusatura pentru a o fixa.

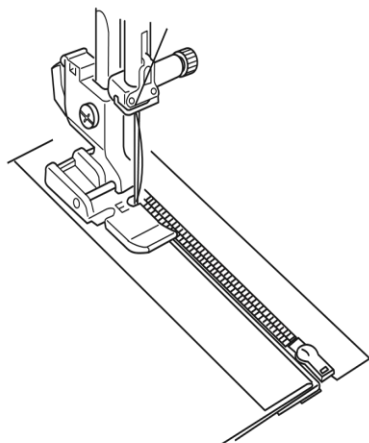
Cresteti manual lungimea cusaturii la 4.0 si insailati desciderea fermoarului cu tensiunea firului slabita la 1-3.

- ⑤ Capatul de deschidere al fermoarului
- ⑥ 2 cm (13/16")
- ⑦ Insailatura
- ⑧ Cusaturi de intarire
- ⑨ Cusaturi de imbinare

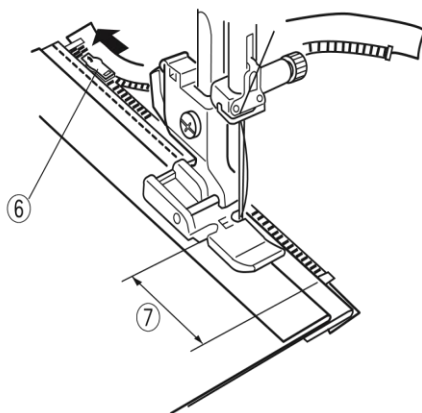
1



2



3



Incepeti coaserea

1. Indoiti partea stanga a rezervei de material. Intoarceti dedesubt partea dreapta a rezervei de material, pentru a forma o margine de 0.2 pana la 0.3 cm (1/8"). Asezati dintii fermoarului langa pliu si fixati cu un ac de gamalie. Setati lungimea cusaturii si tensiunea firului inapoi la setarile originale.

- ① Margine de 0.2 pana la 0.3 cm (1/8")
- ② Dintii fermoarului
- ③ Pliu
- ④ Capatul de deschidere al fermoarului
- ⑤ Dimensiunea deschiderii

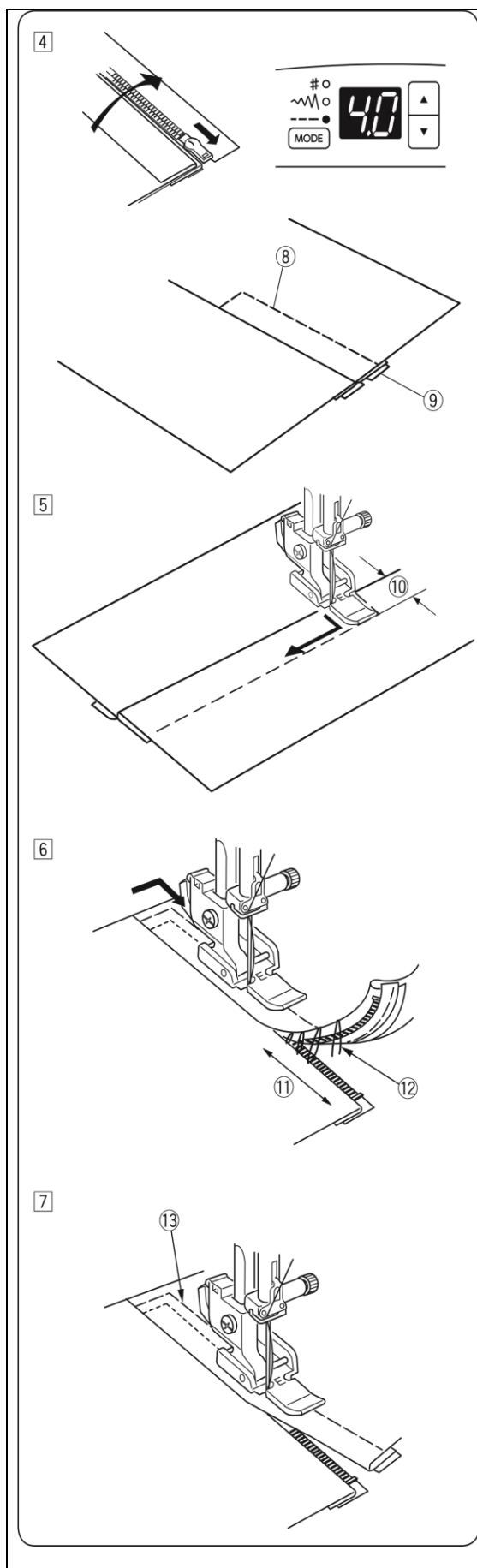
2. Atasati piciorusul pentru fermoar E cu axul pe partea dreapta. Coborati piciorusul pe partea superioara a capatului de deschidere al fermoarului, astfel incat acul sa strapunga materialul langa pliu si banda fermoarului. Coaseti de-a lungul fermoarului, ghidand dintii fermoarului de-a lungul marginii inferioare ale piciorusului.

⚠ ATENTIE

Asigurati-va ca acul nu loveste piciorusul presor sau dintii fermoarului atunci cand piciorusul pentru fermoar este atasat.

3. Coaseti prin toate straturile de langa pliu. Opriti masina cu 5 cm inainte ca piciorusul sa ajunga la glisorul de pe banda fermoarului. Coborati usor acul in material. Ridicati piciorusul si deschideti fermoarul pentru a elibera glisorul. Coborati piciorusul si terminati restul cusaturii.

- ⑥ Glisor
- ⑦ 5 cm



4. Inchideti fermoarul si intindeti materialul cu cu fata in sus.
 Atasati piciorusul zig zag A.
 Reglati lungimea cusaturii la 4.0, latimea cusaturii la 2.5 (valoarea implicita) si discul de tensiune al firului la 1-2.
 Insailati materialul si banda fermoarului.

- ⑧ Cusatura de insailare
- ⑨ Banda fermoarului

5. Atasati piciorusul pentru fermoar E cu axul din stanga.
 Reglati lungimea si latimea cusaturii la valorile implicite si discul de tensiune al firului la „4”.
 Faceti o cusatura de intarire la capatul de deschidere de 0.7-1 cm si rotiti materialul la 90°.

! ATENTIE

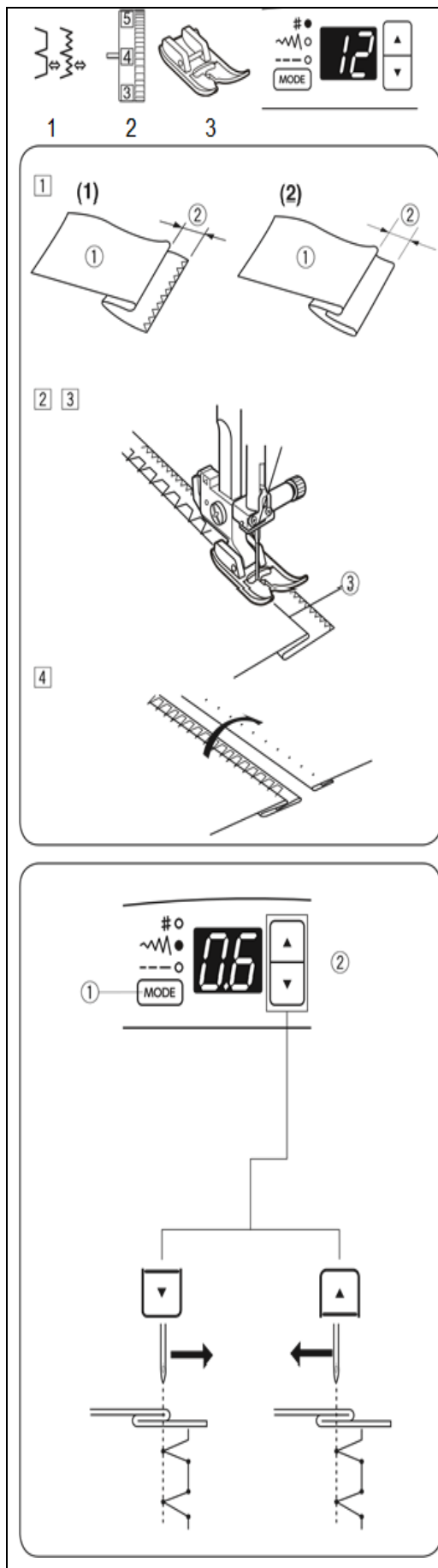
Asigurati-va ca acul nu loveste piciorusul presor sau dintii fermoarului atunci cand piciorusul pentru fermoar este atasat.

6. Coaseti prin material si banda fermoarului, ghidand dintii fermoarului de-a lungul marginii laterale ale piciorusului.
 Opriti masina cu 5 cm inainte sa ajunga la glisorul de pe banda fermoarului. Coborati acul in material si ridicati piciorusul.
 Indepartati cusaturile de insailare.

- ⑪ 5 cm
- ⑫ Cusaturi de insailare

7. Deschideti fermoarul, apoi coborati piciorusul si faceti restul cusaturii.
 Dupa ce ati terminat de cusut, indepartati cusaturile de insailare de pe fata materialului.

- ⑬ Cusaturi de insailare de pe fata materialului



Tivul ascuns

- ① Model cusatura: 12 sau 13
- ② Buton rotativ tensionare fir: de la 1 la 4 (model 12) si de la 3 la 6 (model 13).
- ③ Piciorus presor: piciorus zig zag A

1. Indoiti un tiv cu spatele materialului in sus, pentru a forma o rezerva de ¼" (0.5 cm).

- ① Spatele materialului
- ② ¼" (0.5 cm)

- (1) Pe materialele grele care au tendinta sa se destrame, marginile nefinisate ar trebui sa fie mai intai surfilate.
- (2) Indoiti tivul sub material pentru materialele fine.

2. Asezati materialul astfel incat acul sa strapunga marginea pliata cand acul vine peste extrema stanga.
Coborati piciorusul presor.
Reglati pozitia caderii acului daca este necesar.

3. Coaseti incet in timp ce ghidati marginea pliata.

- ③ Marginea pliata

4. Deschideti materialul dupa ce ati terminat de cusut.

NOTA:

Daca acul strapunge materialul prea mult la stanga, cusatura va aparea pe fata materialului.

Reglarea pozitiei de cadere a acului

Reglati pozitia caderii acului dupa cum urmeaza:

Apasati tasta Mode ① pentru a selecta latimea cusaturii. (~~~~).

Apasati semnul „▼” de pe tastele de selectare ② pentru a muta acul la dreapta.

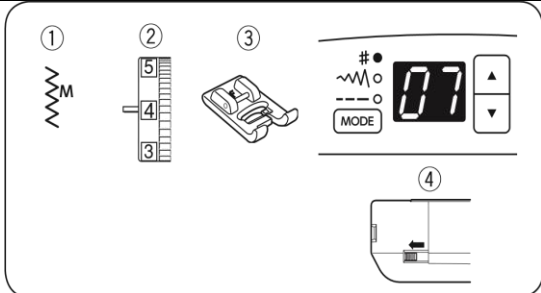
Apasati semnul „▲” de pe tastele de selectare ② pentru a muta acul la stanga.

- ① Tasta Mode
- ② Taste de selectare

Pozitia de cadere a acului poate varia de la 0.0 la 1.2.

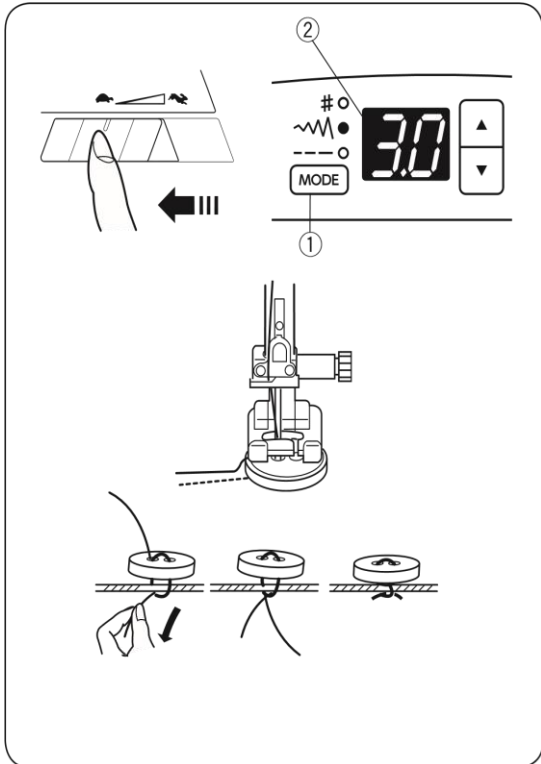
NOTA:

Pozitia de cadere a acului poate fi mutata, dar latimea cusaturii va ramane aceeasi.



Coasarea nasturilor

- ① Model cusatura: 07
- ② Buton rotativ tensionare fir: de la 3 la 7
- ③ Piciorus presor: piciorus pentru cusatura satin F
- ④ Transportor: coborat



Coborati transportorul (consultati pagina 15). Setati glisorul de control al vitezei la o viteza mica. Potriviti gaurila nasturelui cu fanta orizontala a piciorusului presor si coborati piciorusul pentru a tine nasturele in pozitie.

Apasati tasta Mode ① pentru a selecta latimea cusaturii. (~M).

Ajustati latimea cusaturii astfel incat acul sa intre in gaura stanga a nasturelui. Invertiti roata volanta astfel incat acul sa intre in partea dreapta a nasturelui. Reajustati latimea cusaturii daca este necesar.

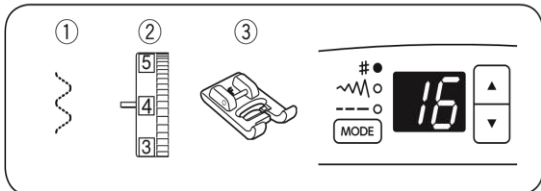
- ① Tasta Mode
- ② Latimea cusaturii (ajustata pentru a cuprinde gaurile)

Coaseti de mai multe ori. Cand terminati de cusut, taiati firul, dar lasati la capat 10 cm de fir.

Trageti firul mosorelului pentru a trage firul superior in partea din spate a materialului si innodati firele.

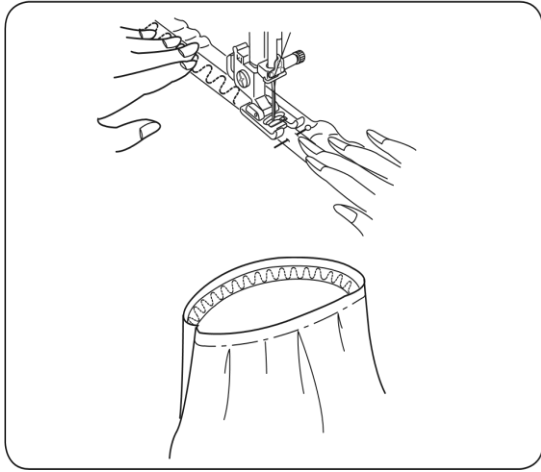
Dupa finalizarea cusutului nasturelui, ridicati transportorul pentru cusutul normal.

Reveniti glisorul de control al vitezei la pozitia initiala.



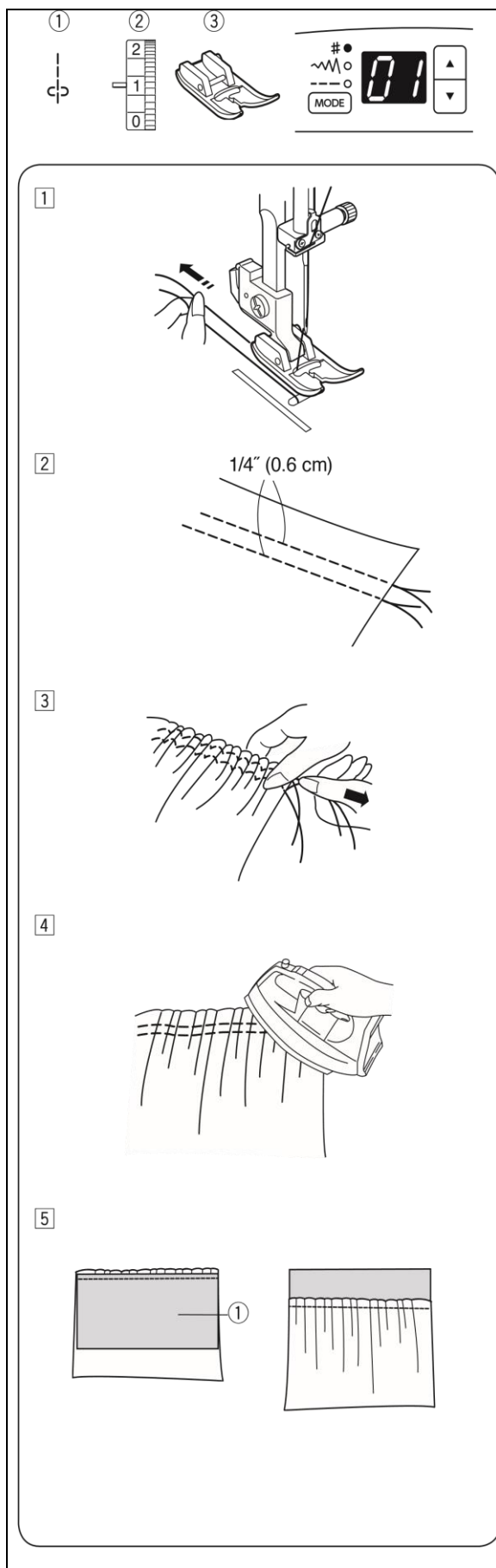
Atasarea elasticului

- ① Model cusatura: 16
- ② Buton rotativ tensionare fir: de la 1 la 4
- ③ Piciorus presor: piciorus pentru cusatura satin F



Marcati elasticul in sferturi. Potriviti-le cu cusaturile din centru fata, centru spate si laterale si fixati elasticul pe material.

Asezati elasticul sub piciorus, coaseti in timp ce intindeti elasticul uniform.



Cusatura de increstire

- ① Model cusatura: 01
- ② Buton rotativ tensionare fir: de la 1 la 4
- ③ Piciorus presor: piciorus zigzag A

1. Slabiti tensiunea firului la „1” si mariti lungimea cusaturii la 4.0.
Trageti ambele fire 10 cm sub si in spatele piciorusului presor (consultati pagina 20).

2. Coaseti doua randuri de cusaturi drepte la 0.6 cm distanta.
Innodati firele la inceput.

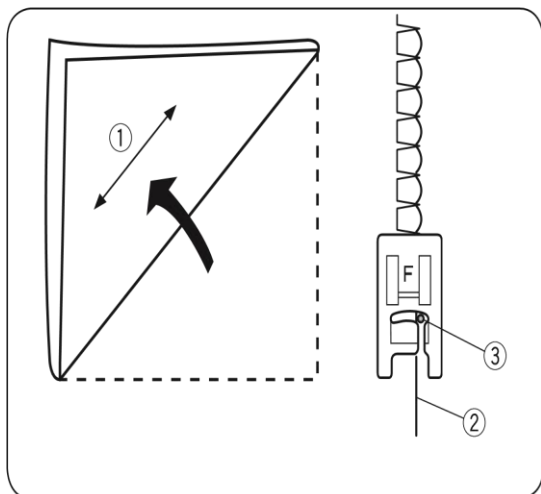
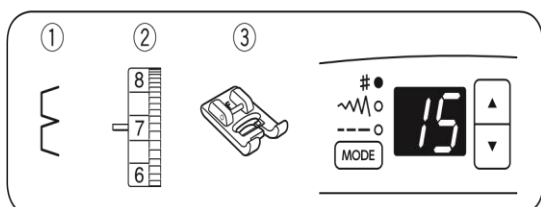
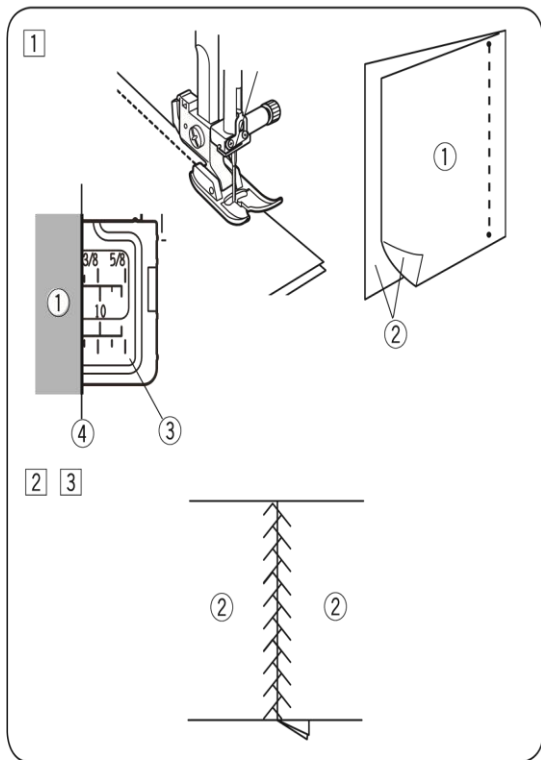
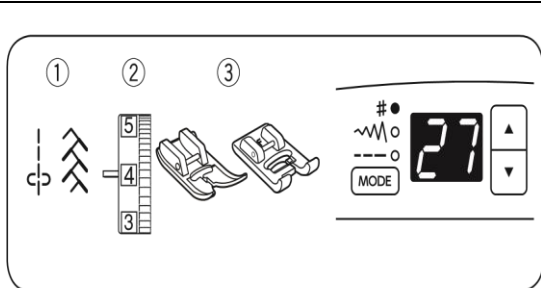
3. Trageti firele mosorelului de la capete pentru a aduna materialul.

4. Innodati firele la sfarsit si distribuiti increstiturile uniform.

5. Pregatiti materialul pentru a atasa increstitura.
Strangeti tensiunea firului la „4” si micorati lungimea cusaturii la 2.4 (setari implicite).
Asezati spatele materialului ① sub increstitura.
Faceti o cusatura dreapta intre cele doua randuri ale incresturii.
Indepartati cele doua randuri de cusaturi drepte.

NOTA:

Puteti face cusatura dreapta sub cele doua randuri ale incresturii pentru a acopri urmele randurilor de increstire.



CUSATURI DECORATIVE

Cusatura patchwork

- ① Model cusatura: 01 si 27
 - ② Buton rotativ tensionare fir: de la 2 la 6
 - ③ Piciorus presor: piciorus zigzag A si piciorus pentru cusatura satin F
- *Si modelele 14 si 26 pot fi folosite.

1. Atasati piciorusul zigzag A. Asezati piesele impreuna cu fata in sus. Selectati modelul de cusatura 01. Coaseti in timp ce ghidati marginea pentru a pastra o rezerva precisa de 1/4".

- ① Spatele materialului
- ② Fata materialului
- ③ Placa acoperire graifer
- ④ 1/4" ghid cusatura

2. Inlocuiti piciorusul presor cu piciorusul pentru cusatura satin F. Selectati modelul patchwork 27.
3. Apasati rezerva de material pentru a o deschide. Coaseti modelul de cusatura pe fata materialului centrat pe imbinarea materialelor.

Cusatura pe margine

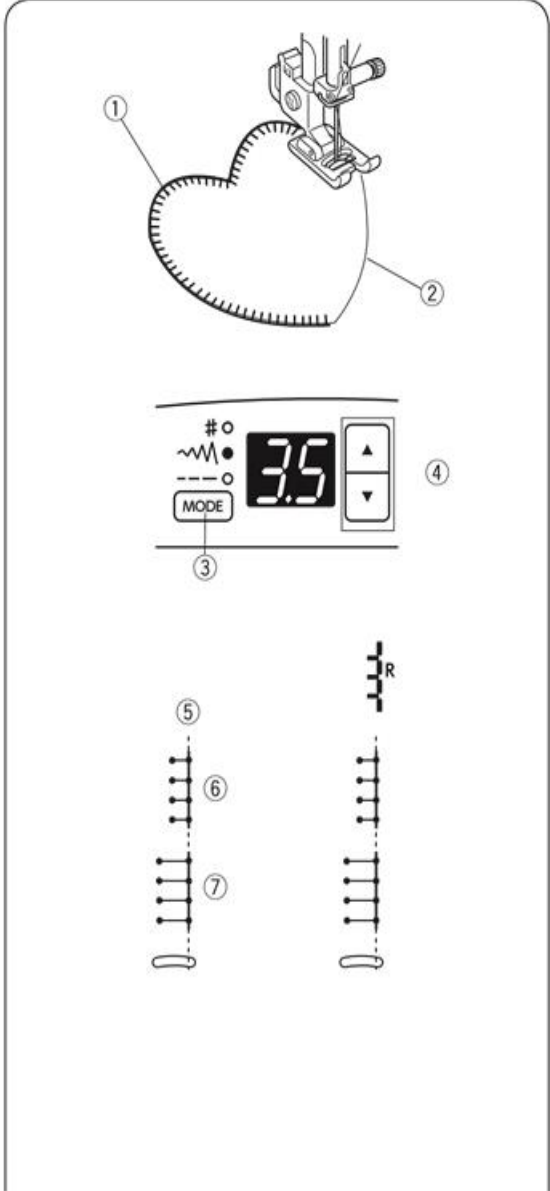
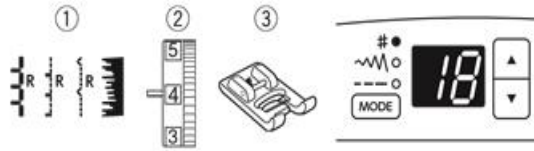
- ① Model cusatura: 15
- ② Buton rotativ tensionare fir: de la 6 la 8
- ③ Piciorus presor: piciorus pentru cusatura satin F

Utilizati un material usor (de exemplu tricot). Indoitii tesatura in diagonala asa cum este in imaginea alaturata si coaseti pe pliu. Lasati acul sa degajeze usor marginea pliata pentru a crea o margine cu cochilii.

- ① Diagonala
- ② Margine pliata
- ③ Pozitia din dreapta de cadere a acului

Daca faceti randuri de cusaturi tip cochilie, lasati spatiu intre randuri de cel putin 1.5 cm.

De asemenea, puteti face aceasta cusatura pe tricoturi sau tesaturi fine si matasoase, in orice directie.



Cusatura de matlasat

- ① Model cusatura: 18
 - ② Buton rotativ tensionare fir: de la 1 la 4
 - ③ Piciorus presor: piciorus pentru cusatura satin F
- *Pot fi folosite si modelele de cusatura de la 19 la 21.

Puneti o aplicatie pe material si lipiti-o sau fixati-o in loc. Coborati acul la marginea exterioara a aplicatiei. Coaseti in timp ce ghidati materialul, astfel incat acul sa cada de-a lungul marginii exterioare a aplicatiei.

- ① Aplicatie
- ② Marginea exterioara

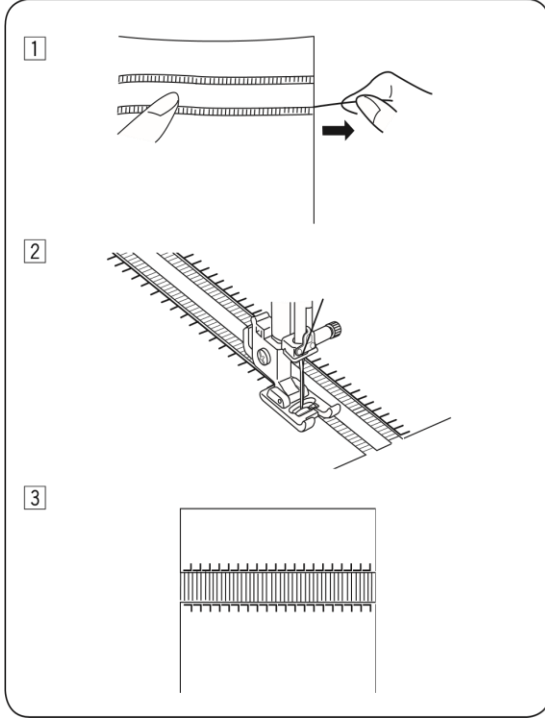
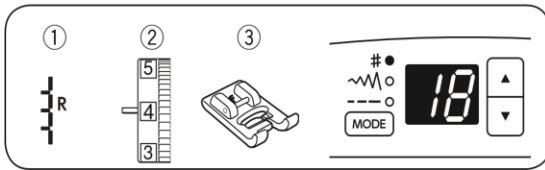
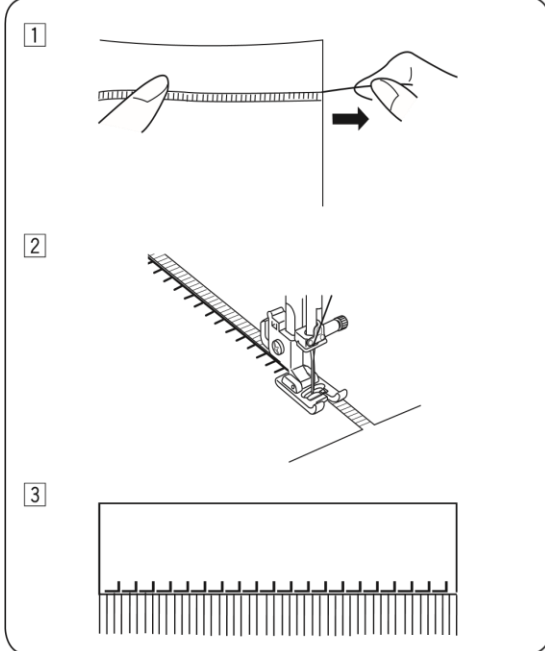
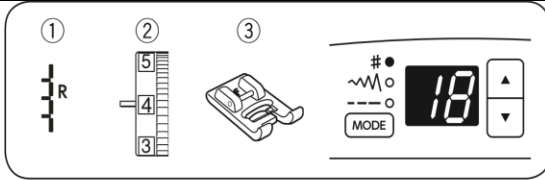
Cand rotiti la un colt, opriti masina si coborati acul (cu acul la marginea exterioara a aplicatiei). Ridicati piciorusul si rotiti materialul in jurul acului pentru a schimba directia de coasere.

• **Ajustarea latimea cusaturii**

Selectati modelul 18. Apasati tasta Mode ③ pentru a selecta latimea cusaturii (~~~~). Apasati semnul „▼” de pe tastele de selectare ④ pentru a micsora latimea cusaturii ⑥. Apasati semnul „▲” de pe tastele de selectare ④ pentru a mari latimea cusaturii ⑦.

- ③ Tasta Mode
- ④ Taste de selectare

Latimea cusaturii va varia in functie de pozitia de cadere a acului in partea dreapta ⑤. Modelele de cusaturi 18-20 au o cadere fixa a acului in partea dreapta. Cand modificati latimea cusaturii, pozitia de cadere a acului din partea stanga se va schimba.



Cusatura pentru franjurare

- ① Model cusatura: 18
- ② Buton rotativ tensionare fir: de la 1 la 4
- ③ Piciorus presor: piciorus pentru cusatura satin F

Franjurarea adauga o nota speciala la fetele de masa si salurilor.
 Alegeti un material ferm, tesut, cum ar fi inul, unde firele pit fi indepartate cu usurinta.

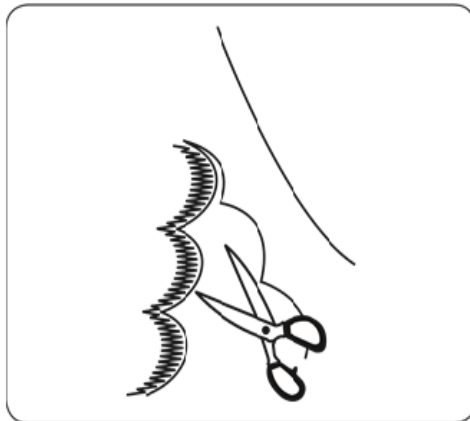
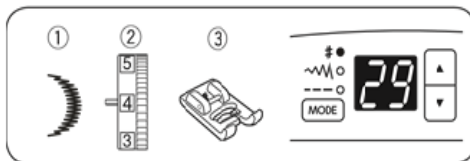
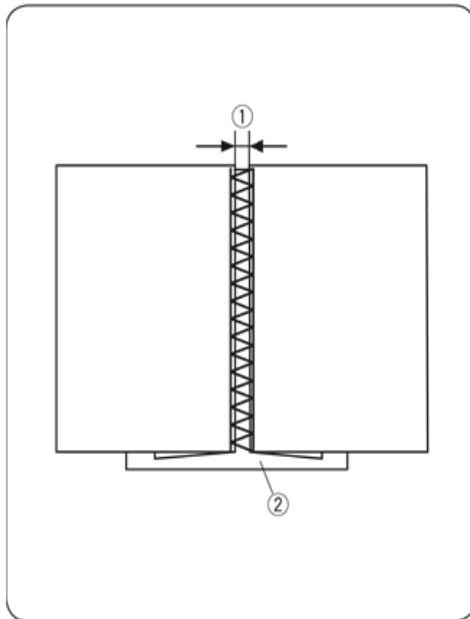
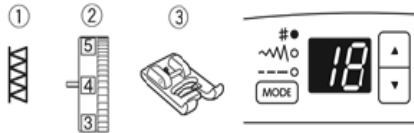
1. Taiati cu atentie in tesatura. Eliminati un singur fir de tesatura de unde va incepe franjurare.
2. Coaseti partea stanga, astfel incat cusaturile sa cada din partea dreapta in spatiul deschis.
3. Scoateti toate firele in exces situate in dreapta cusaturii si creati o franjurare.

Cusatura Drawn Work

- ① Model cusatura: 18
- ② Buton rotativ tensionare fir: de la 1 la 4
- ③ Piciorus presor: piciorus pentru cusatura satin F

Pentru cusaturile drawn work se utilizeaza aceeaasi metoda ca la franjurare. Alege o tesatura ferma, ca si panza de in, unde firele pot fi indepartate cu usurinta.

1. Taiati cu atentie in tesatura. Determinati latimea cusaturii si scoateti un fir din tesatura la fiecare capat.
2. Coaseti partea stanga, ghidand materialul astfel incat cusaturile din dreapta cad in spatiul deschis. Dupa terminarea lateralei stangi, intoarceti materialul la 180°. Caseti si cealalta laterala.
3. Scoateti firele de tesatura dintre cusaturi.



Cusatura tip fagoting

- ① Model cusatura: 14
- ② Buton rotativ tensionare fir: de la 3 la 6
- ③ Piciorus presor: piciorus pentru cusatura satin F

Folositi aceasta cusatura pentru a uni doua bucati de material, pentru a crea un aspect deschis si un design interesant.

Indoiti sub fiecare margine de material 1.5 cm si apasati.

Fixati cele 2 margini pe hartie sau stabilizator, cu o distanta de 0.3-0.4 cm intre ele.

Coaseti incet, ghidand tesatura astfel incat acul sa prinda marginea pliata de fiecare parte.

Dupa ce ati terminat de cusut, rupeti hartia.

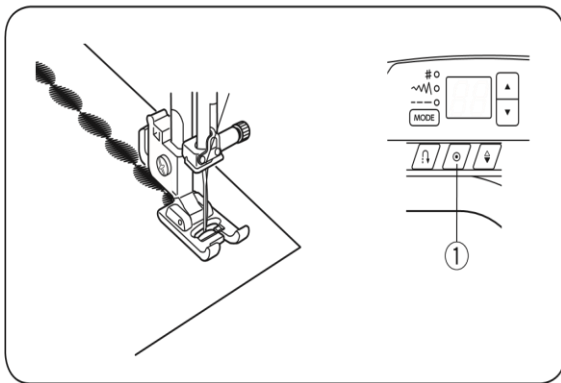
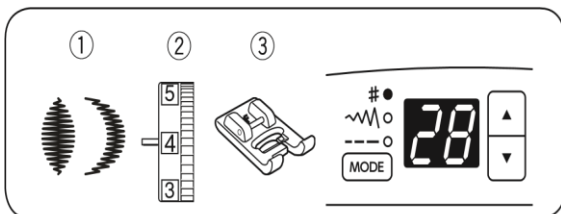
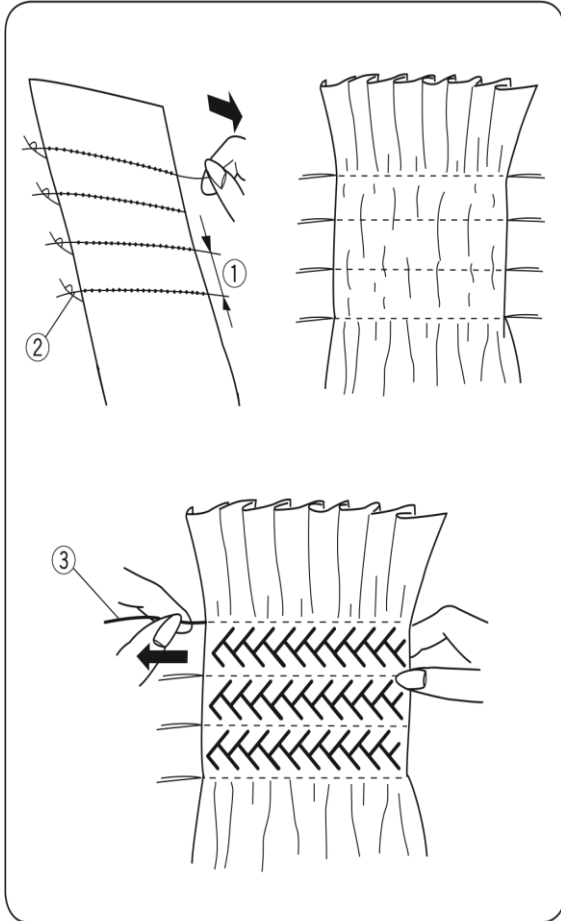
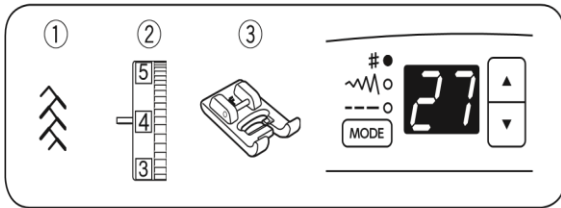
- ① 0.3 – 0.4 cm
- ② Hartie

Cusatura tip scoica

- ① Model cusatura: 29
- ② Buton rotativ tensionare fir: de la 1 la 4
- ③ Piciorus presor: piciorus pentru cusatura satin F

Faceti cusaturile la aproximativ 1 cm in interior fata de marginea materialului.

Taiati in exteriorul cusaturilor asa cum este ilustrat. Asigurati-va ca nu taiati firul.



Cusatura Smocking

- ① Model cusatura: 27
 - ② Buton rotativ tensionare fir: de la 3 la 6
 - ③ Piciorus presor: piciorus pentru cusatura satin F
- *Poate fi folosit si modelul 22.

Cusatura smocking este un element decorativ delicat folosit pe hainele pentru copii sau pe bluzele pentru femei.

Folositi un material fin, cum ar fi batistul, panza cadrilat sau Chaillis.

Taiati materialul de trei ori mai lat decat latimea finala dorita. Selectati cusatura dreapta, setati lungimea cusaturii la 4.0 si slabiti tensiunea firului.

Faceti randuri de cusaturi drepte la 1 cm distanta fata de zona unde va fi cusatura smocking.

Innodati firele de-a lungul unei margini.

NOTA:

Trageti in sus firul superior si cel al mosorelului si trageti un capat de 10 cm spre spate inainte de a incepe sa coaseti.

La cealalta margine, trageti de firele mosorelului pentru a distribui uniform increstitura.

- ① 1 cm
- ② Fir innodat

Setati tensiunea firului la 3 – 6 si selectati modelul de cusatura smocking.

Coaseti modelul intre randurile de cusaturi drepte. Scoateti firele de la cusaturile drepte.

- ③ Cusaturi drepte

Cusatura satin

- ① Model cusatura: 28
 - ② Buton rotativ tensionare fir: de la 1 la 4
 - ③ Piciorus presor: piciorus pentru cusatura satin F
- *Poate fi folosit si modelul 29.

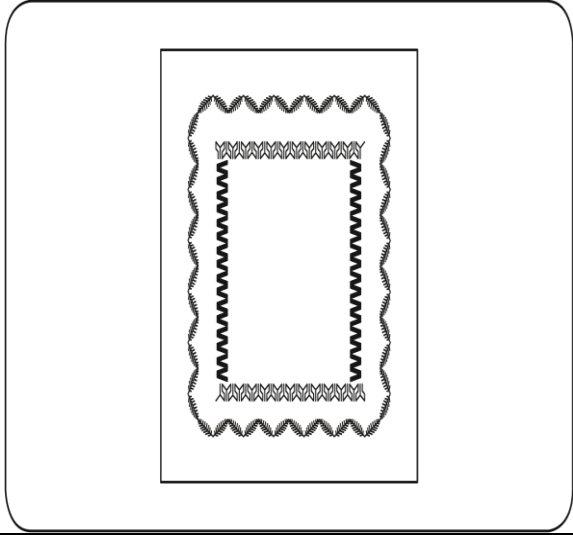
Pentru rezultate mai bune, trebuie utilizata interfata pe spatele materialului atunci cand utilizati materiale elastice. Apasati butonul de blocare automata pentru a termina modelul.

- ① Buton de blocare automata

JUST



--
00



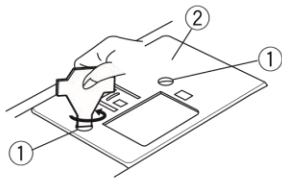
Cusaturi decorative

- ① Model cusatura: 24
 - ② Buton rotativ tensionare fir: de la 3 la 6
 - ③ Piciorus presor: piciorus pentru cusatura satin F
- *Pot fi folosite si modelele 21-30.

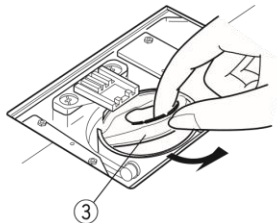
Pentru cele mai bune rezultate, aliniati si ghdati cu atentie materialul atunci cand faceti cusaturi decorative.

Utilizati un stabilizator, daca este necesar.

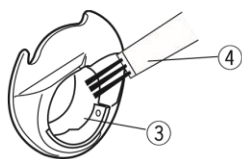
1



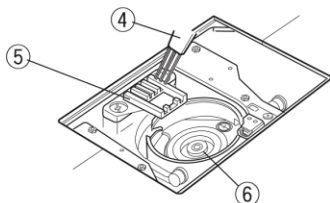
2



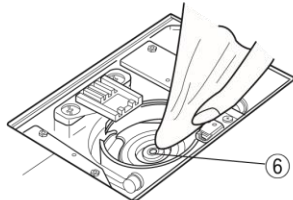
3



4



5



INTRETINEREA MASINII DE CUSUT

Curatarea graiferului si a transportorului

⚠️ AVERTIZARE:

Opriti comutatorul de alimentare si deconectati masina inainte de curatare.

Nu dezasamblati masina altfel decat este explicat in aceasta sectiune.

⚠️ ATENTIE:

Curatati exteriorul masinii cu o carpa moale si sapun neutru.

Apasati butonul ac sus/jos pentru a ridica acul, opriti comutatorul, apoi deconectati masina de cusut. Scoateti acul si piciorul presor.

Scoateti placa de acoperire a graiferului glisand butonul de eliberare a placii din dreapta.

Scoateti mosorelul. Indepartati praful si scamele. Puteti utiliza si un aspirator.

1. Scoateti suruburile de pe placa acului cu surubelnita furnizata impreuna cu masina. Scoateti placa acului.

① Surub

② Placa ac

2. Ridicati suveica si scoateti-o.

③ Suveica

3. Curatati suveica cu o perie de scame.

④ Perie scame

4. Curatati transportorul si graiferul cu peria de scame.

⑤ Transportor

⑥ Graifer

5. Curatati interiorul graiferului cu o carpa uscata. Puteti utiliza si un aspirator.

Instalarea suveicii

1. Introduceti suveica astfel incat manerul sa se potriveasca in limitatorul graiferului.

① Suveica

② Maner

③ Limitator

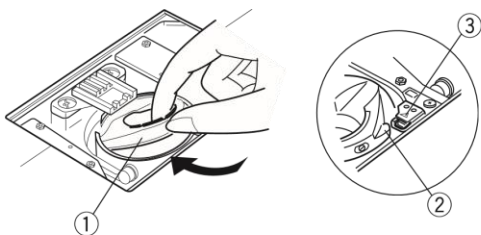
2. Atasati placa acului cu suruburile.

Dupa curatarea masinii, asigurati-va ca acul si piciorul presor sunt atasate.

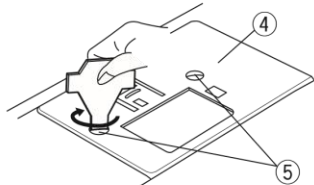
④ Placa acului

⑤ Surub

1



2



<p>①</p> <p>(Stitch pattern 14)</p> <p>(+) (-)</p>	<p>Corectarea modelelor de cusaturi deformate</p> <p>Rezultatele modelelor de cusaturi drepte pot varia in functie de conditiile de coasere, cum ar fi viteza de coasere, tipul materialului, numarul de straturi etc. Daca modelele de cusaturi intinse sunt deformate, corectati-le rotind de butonul de echilibrare a transportorului cu surubelnita.</p> <p>Scoateti capacul cu surubelnita.</p> <p>Daca modelul este comprimat, rotiti butonul in directia „+”.</p> <p>Daca modelul este denaturat, rotiti butonul in directia „-”.</p> <p>① Buton de echilibrare a transportorului</p>
---	---

Probleme si semnale de avertizare

Daca se aude un sunet ciudat si ecranul LCD arata un semn de avertizare, urmati instructiunile de mai jos:

Semnal de avertizare	Cauza	Incercati asta
	Masina este pornita dupa oprirea automata din cauza supraincalzirii.	Asteptatii cel putin 15 secunde pana la repornire. Opriti comutatorul de alimentare. Indepartati firele incurcate din jurul parghiei de ridicare si a cursei graiferului.
	Masina nu functioneaza corect din cauza unei probleme in circuitul de comanda.	Contactati centrul service sau magazinul de unde a fost achizitionata masina.

Semnale sonore	Sunetul se aude cand:
Pip	Normal.
Pip-pip-pip	Operatiune invalida sau defectiune.
Peep	A aparut eroarea E8.
Pip-pip-peep	Butoniera este finalizata.

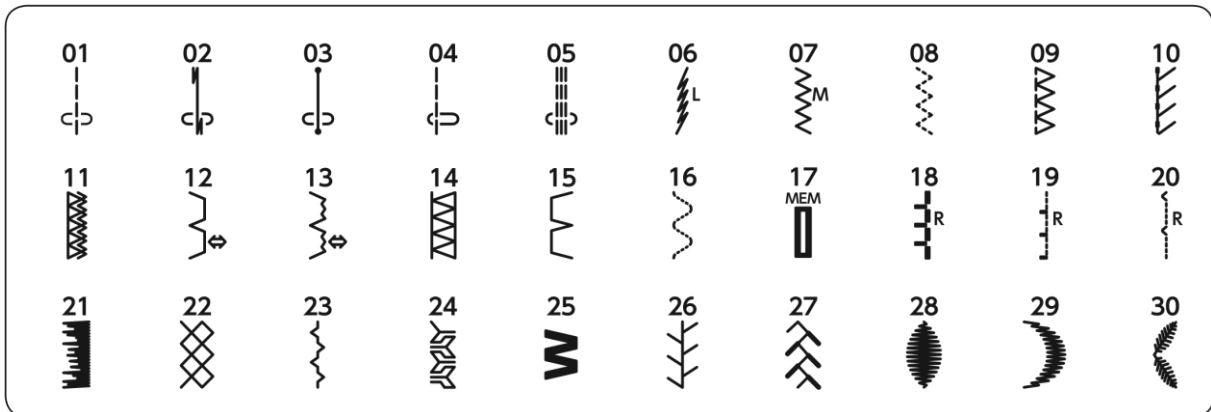
Nu este anormal ca un sunet slab sa se auda din interiorul masinii de cusut.

Afisajul LCD se poate incalzi atunci cand masina a fost utilizata timp de mai multe ore.

Depanarea

Conditie	Cauza	Referinta
Firul superior se rupe	1.Firul superior nu este infilat corect.	Pag 20
	2.Tensiunea firului superior este prea stansa.	Pag 13-14
	3.Acul este indoit sau contondent.	Inlocuiti acul.
	4.Acul este introdus incorect.	Pag 15
	5.Firul acului si firul mosorelului nu sunt asezate sub piciorusul presor cand incepeti coaserea.	Pag 22
	6.Firul este fie prea gros, fie prea subtire pentru ac.	Pag 16
Firul mosorelului se rupe	1.Firul mosorelului nu este infilat corect.	Pag 19
	2.S-au adunat scame in suportul pentru mosorel.	Pag 47
	3.Mosorelul este deteriorat si nu se invarte lin.	Schimbati mosorelul.
	4.Firul este infilat slab pe mosorel.	Pag 17
Acul se rupe	1.Acul este introdus incorect.	Pag 15
	2.Surubul de fixare al acului este slabit.	Pag 15
	3.Firele nu au fost trase in spate dupa coasere.	Pag 23
	4.Acul este prea fin pentru materialul folosit.	Pag 16
	5.Se utilizeaza un piciorus presor nepotrivit.	Utilizati piciorusul potrivit.
Cusaturi omise	1.Acul este introdus incorect, indoit sau tocit.	Pag 15
	2.Acul si/sau firele nu sunt potrivite pentru materialul cusut.	Pag 16
	3.Un ac cu varf albastru nu este utilizat pentru a coase materiale elastice, foarte fine sau sintetice.	Utilizati acul pentru materiale elastice.
	4.Firul superior nu este infilat corect.	Pag 20
	5.Se floseste un ac de calitate slaba.	Schimbati acul.
Cusatura incretita	1.Tensiunea firului superior este prea stransa.	Pag 13-14
	2.Firul superior nu este infilat corect.	Pag 20
	3.Acul este prea greu pentru materialul utilizat.	Pag 16
	4.Lungimea cusaturii este prea lunga pentru material.	Facti cusatura mai scurta
	5.Nu utilizati un stabilizator cand coaseti materiale foarte fine.	Utilizati un stabilizator
Materialul nu merge lin	1.Transportorul are scame.	Pag 47
	2.Cusaturile sunt prea fine.	Faceti cusatura mai lunga
	3.Transportorul nu este ridicat dupa cusatura fara transportor.	Pag 15
Bucle pe cusaturi	1.Tensiunea firului superior este prea slaba.	Pag 13-14
	2.Acul este prea gros sau prea fin pentru material.	Pag 16
Masina de cusut nu functioneaza	1.Masina nu este conectata la priza.	Pag 7-8
	2.Firul a fost prins in cursa graiferului.	Pag 47
	3.Butonul de pornire/oprire este utilizat atunci cand pedala este conectata la masina.	Pag 10
	4.Axul mosorelului nu este impins la stanga dupa bobinare.	Pag 18
Coaserea butonierelor nu se face corect	1.Densitatea cusaturii nu este potrivita pentru materialul folosit.	Pag 33
	2.Interfata nu a fost utilizata pentru materialul elastic sau sintetic.	Aplicati o interfata.
Masina este zgomotoasa	1.Firul a fost prins in cursa graiferului.	Pag 47
	2.S-au acumulat scame in graifer sau in suveica.	Pag 47

Diagrama cusaturi



Declaratia de conformitate EC

Aceasta masina respecta urmatoarele reglementari:

EN 60335-1: 2012; A11

EN 60335-2-28: 2003; A1

EN 62233: 2008

EN 55014-1: 2006; A1; A2

EN 55014-2: 2015

EN 61000-3-2: 2014

EN 61000-3-3: 2013